

# Rassenaanbod bio rode blokpaprika op een rijtje



Justine Dewitte

Rassen rode blokpaprika's zijn er zeker genoeg, maar welke hiervan het meest geschikt zijn voor de biologische teelt is nog niet helemaal duidelijk. Voor de selectie van de rassen werd in eerste instantie rekening gehouden met de wensen van de telers. Uiteraard is hierbij rekening gehouden met het al dan niet beschikbaar zijn van biozaad en het aanbod dat de zaadhuizen zelf als voorstel aanleverden.

De proef werd geplant op 5 februari 2014 met een plandichtheid van 3,38 planten/m<sup>2</sup>. Alle rassen opgenomen in proef werden geënt op Scarface (Vitalis). Er werd een 2-stengelsysteem aangehouden en de oogst ving aan op 21 april. Er werd geopteerd van direct rood te oogsten. Tijdens de proef werd een erge bladluisaantasting vastgesteld, waardoor de proef reeds werd stopgezet op 16 september.



## Resultaten en bespreking

**Artega** (Vitalis) behaalde een gemiddelde opbrengst. Het stukgewicht was het laagst van alle rassen opgenomen in proef, wat zich reflecteerde in een hoog aantal vruchten/m<sup>2</sup>. Tijdens de gewasbeoordeling konden geen extremen opgemerkt worden. Aan het einde van de teelt hingen er bij dit ras nog behoorlijk wat niet volgroeide paprika's aan de plant, wat weergaf dat het iets langer aanhouden van de teelt nog wel wat extra kilo's zou opleveren. Artega scoorde het best qua houdbaarheid; de brixwaarde was dan weer iets minder dan gemiddeld.

**E20B.4541** (Enza) scoorde het best qua opbrengst (g/m<sup>2</sup>), hoewel er geen statistisch verschil kon opgemerkt worden. De extra kilo's ten opzichte van de andere rassen werd vooral aan het einde van de teelt gehaald. Ook het aandeel klasse 1 en het totaal aantal vruchten lag beduidend hoger dan het gemiddelde. Het ras groeide iets sneller dan gemiddeld waardoor het gewas was aan het einde van de teelt langer was dan vele andere rassen. Er hingen nog behoorlijk wat ongeogste, bijna volgroeide vruchten aan de plant op dat ogenblik. De vruchten hadden een vlotte doorkleuring en waren mooi donker. De brixwaarde die gemeten werd was lager dan gemiddeld.

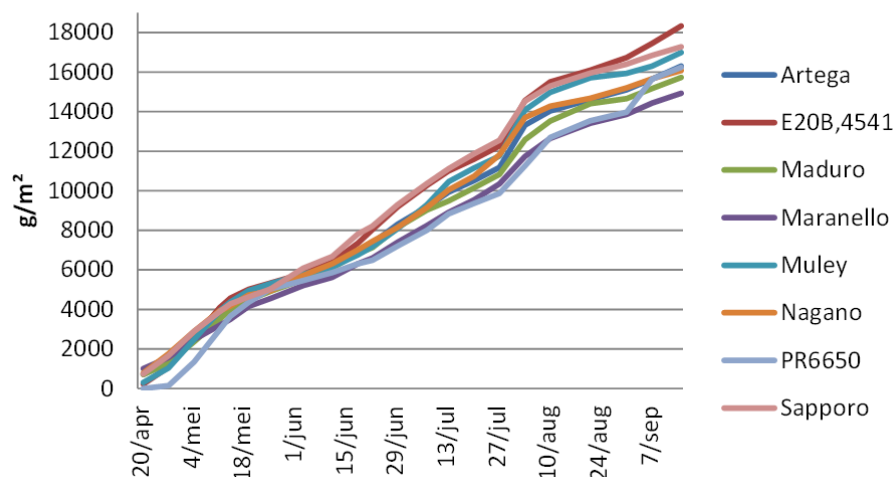
**Maduro** (Vitalis) behaalde een opbrengst die iets lager lag dan gemiddeld. Er waren significant minder vruchten/m<sup>2</sup> in vergelijking met vele andere rassen, maar de vruchten waren

Tabel: Resultaten rassenproef rode blokpaprika

Ras	Zaadhuis	Zaad behandeling	Klasse 1 (g/m <sup>2</sup> )	Totaal # vruchten/m <sup>2</sup>	# stuks/m <sup>2</sup> neusrot	Stukgewicht (g)	Brixwaarde
Artega	Vitalis	bio	16247 ab	107,7 a	0,4 a	151 d	6,4 ab
E20B.4541	Enza	ncb	18277 a	107,3 a	0,3 a	171 bc	6,3 b
Maduro	Vitalis	bio	15680 ab	77,2 b	0,2 a	204 a	6,9 ab
Maranello	Enza	ncb	14870 b	73,1 b	0,4 a	205 a	6,9 ab
Muley	Enza	ncb	16961 ab	106,1 a	0,1 a	160 cd	6,3 ab
Nagano	Rijk Zwaan	bio	16026 ab	92,6 ab	0,4 a	174 b	6,3 ab
PR6650	Uniseeds	ncb	15784 ab	89,7 ab	2,9 b	182 b	7,5 a
Sapporo	Rijk Zwaan	bio	17269 ab	100,4 a	0 a	172 c	6,2 b
Gemiddelde			16389,4	94,3	0,6	177,4	6,6
p-waarde			0,05	0	0	0	< 0,01
1=							
9=							

De Brixwaarde geeft het opgeloste stof gehalte weer. Deze waarde geeft een indicatie van de zoetheid: hoe hoger de score, hoe zoeter de vrucht.

Grafiek: Cumulatieve productiegegevens rassenproef rode blokpaprika



op hun beurt significant zwaarder dan voor vele rassen. Tijdens de gewasbeoordeling konden geen extremen opgemerkt worden. Ook tijdens de vruchtbeoordeling waren geen opmerkingen, enkel naar gebruikswaarde scoorde dit ras opmerkelijk goed.

**Maranello** (Enza) scoorde het laagst in opbrengst, zowel in kilo's als in aantal vruchten/m<sup>2</sup>. De vruchten waren wel beduidend zwaarder dan gemiddeld. De planten groeiden iets trager, maar bereikten aan het einde van de teelt toch een gemiddelde eindlengte. Het aandeel niet geogste vruchten aan het einde van de teelt was eerder laag. De blekere vruchten kenden een iets minder vlotte doorkleuring, maar vertoonden voor het overige geen extremen.

**Muley** (Enza): De opbrengst van Muley was gemiddeld. Het vruchtgewicht was beduidend lager dan voor vele andere rassen opgenomen in proef, waardoor het aantal vruchten/m<sup>2</sup> dan weer hoger was. Tijdens de gewasbeoordeling konden geen extremen opgemerkt worden. Mocht het mogelijk zijn geweest de teelt langer aan te houden, ging er duidelijk een hogere opbrengst kunnen bereikt worden. Bij de vruchtbeoordeling konden geen opmerkelijke zaken genoteerd worden, enkel tijdens de brixmeting was er een licht negatieve trend te zien.

**Nagano** (Rijk Zwaan) behaalde een gemiddelde opbrengst met een mooi evenwicht tussen aantal vruchten/m<sup>2</sup> en het stukgewicht. Het gewas was vrij gesloten en gedrongen. Tijdens deze proef vertoonden de vruchten geen al te grote extremen. Enkel een licht negatieve trend in houdbaarheid en brix, hoewel dit niet statistisch verschillend bleek te zijn.

**PR6650** (Uniseeds) behaalde een gemiddelde opbrengst. Opmerkelijk was dat dit ras later in productie kwam, en pas op het einde van de teelt het productiegemiddelde bijbe-

de. Het aandeel neusrot was significant hoger ten opzichte van de andere rassen. Het open gewas groeide snel en had dan ook een hogere eindlengte. Na het beëindigen van de teelt bleef er nog een behoorlijk aandeel ongeogst product aan de plant hangen. De vruchten kleurden duidelijk mooi donker en hadden de hoogste brix van alle rassen opgenomen in de proef.

**Sapporo** (Rijk Zwaan) scoorde iets beter dan gemiddeld qua opbrengst. Er kon geen neusrot opgemerkt worden. Het gewas vertoonde, zeker bij het begin en het midden van de teelt, een trend toch eerder gesloten en gedrongen te zijn. Aan het einde van de teelt is deze trend niet meer op te merken. Ook tijdens de vruchtbeoordeling konden niet echt extremen opgemerkt worden; enkel een lichte trend dat de kleur van de paprika's vrij donker was. Sapporo bleek een lagere brix te hebben dan gemiddeld.

### Besluit

Wegens het vroeger stopzetten van de teelt door ernstige aantasting van bladluizen en brandnetelwants, kan het laatste aandeel productie enkel geschat worden, en niet precies gewogen. Alle rassen opgenomen in de proef voldoen. E20B.4541 (Enza), en eventueel ook Sapporo (Rijk Zwaan) behalen mooie resultaten in de proef door toch iets beter te scoren op opbrengst, terwijl Maranello (Enza) dan weer een beetje achter blijft. PR6650 (Uniseeds) komt in deze proef opmerkelijk later in productie.

### Samenwerking

*Provincie Oost-Vlaanderen en Vlaamse overheid, Dep. Landbouw en Visserij, Afdeling Duurzame Landbouwwontwikkeling.*

**Contactpersoon:** Justine Dewitte  
**Tel:** 09/381 86 82  
**E-mail:** justine@pcgroenteteelt.be