

Jaarrapport

# DE BIOLOGISCHE LANDBOUW IN VLAANDEREN

Stand van zaken 2013

April 2014

Vincent Samborski, Luc Van Bellegem, Jonathan Platteau

Afdeling Monitoring en Studie  
Vlaamse overheid | Beleidsdomein Landbouw en Visserij



# DE BIOLOGISCHE LANDBOUW IN VLAANDEREN

STAND VAN ZAKEN 2013

Onderzoek uitgevoerd in opdracht van:

**Entiteit:** Departement Landbouw en Visserij

**Afdeling:** Monitoring en Studie

**Auteur(s):** Samborski V., Van Bellegem L., Platteau J.

**Datum:** 7/04/2014



# COLOFON

## **Samenstelling**

Entiteit: Departement Landbouw en Visserij

Afdeling: Monitoring en Studie

## **Verantwoordelijke uitgever**

Jules Van Liefveringhe, secretaris-generaal

## **Depotnummer**

D/2014/3241/099

## **Druk**

Vlaamse overheid

## **Voor bijkomende exemplaren neemt u contact op met**

Afdeling Monitoring en Studie

Koning Albert II-laan 35 bus 40

1030 Brussel

Tel. 02 552 78 20 | Fax 02 552 78 71 | [ams@lv.vlaanderen.be](mailto:ams@lv.vlaanderen.be)

## **Een digitale versie vindt u terug op**

[www.vlaanderen.be/landbouw/studies](http://www.vlaanderen.be/landbouw/studies)

Vermenigvuldiging en/of overname van gegevens zijn toegestaan mits de bron expliciet vermeld wordt:

Samborski V., Van Bellegem L., Platteau J. (2014) *De biologische landbouw in Vlaanderen : stand van zaken 2013*, Departement Landbouw en Visserij, Brussel.

Graag vernemen we het als u naar dit rapport verwijst in een publicatie. Als u een exemplaar ervan opstuurt, nemen we het op in onze bibliotheek.

Wij doen ons best om alle informatie, webpagina's en downloadbare documenten voor iedereen maximaal toegankelijk te maken. Indien u echter toch problemen ondervindt om bepaalde gegevens te raadplegen, willen wij u hierbij graag helpen. U kunt steeds contact met ons opnemen.

Deze publicatie werd door het Departement Landbouw en Visserij met de meeste zorg en nauwkeurigheid opgesteld. Er wordt evenwel geen enkele garantie gegeven omtrent de juistheid of de volledigheid van de informatie in deze publicatie. De gebruiker van deze publicatie ziet af van elke klacht tegen het Departement Landbouw en Visserij of zijn ambtenaren, van welke aard ook, met betrekking tot het gebruik van de via deze publicatie beschikbaar gestelde informatie.

In geen geval zal het Departement Landbouw en Visserij of zijn ambtenaren aansprakelijk gesteld kunnen worden voor eventuele nadelige gevolgen die voortvloeien uit het gebruik van de via deze publicatie beschikbaar gestelde informatie.

# INHOUD

VOORWOORD .....	1
SAMENVATTING .....	2
1 INLEIDING .....	4
2 DE BIOLOGISCHE LANDBOUW IN EUROPA .....	5
3 DE BIOLOGISCHE LANDBOUW IN ONZE BUURLANDEN .....	7
3.1 Nederland .....	7
3.2 Frankrijk .....	8
3.3 Duitsland .....	9
3.4 Verenigd Koninkrijk .....	10
4 BIOLOGISCHE PRODUCTIE IN VLAANDEREN .....	11
4.1 Algemene evolutie.....	11
4.2 Aantal bedrijven .....	11
4.3 Aantal bedrijven in de keten.....	13
4.4 Areaalgegevens .....	14
4.5 Dierlijke productie.....	16
5 PRIJZEN .....	18
5.1 Inleiding .....	18
5.2 Melkprijzen .....	18
5.3 Aardappelen .....	19
5.4 Witloof.....	20
5.5 Prei .....	21
5.6 Fruit : appels en peren .....	22
6 OVERHEIDSUITGAVEN.....	23
6.1 Evolutie van de overheidsuitgaven .....	23
6.2 Hectaresteen .....	24
6.3 Rechtstreekse steun .....	25
6.4 Uitgaven voor onderzoek .....	26
7 DISTRIBUTIE EN CONSUMPTIE VAN BIOLOGISCHE PRODUCTEN.....	27
7.1 Marktomvang .....	27
7.2 Consumentenprofiel .....	29
7.3 Marktaandeel per product .....	32
7.4 Distributiekanaal .....	32
7.5 Consumentenprijs .....	33
7.6 Hoe vaak en waar consumeert men bio? .....	34
FIGUREN.....	35
TABELLEN .....	36
BRONNEN.....	37
BIJLAGEN.....	38

# VOORWOORD

Het jaarlijkse rapport biolandbouw geeft een overzicht van de recentste cijfers over de biologische sector in Vlaanderen. Die zijn grotendeels afkomstig van de controleorganen en omvatten heel wat kerngegevens over de biologische productie. De cijfers worden vergeleken met de actuele situatie in de EU en in de buurlanden. Het rapport wordt verder aangevuld met de middelen die de overheid spendeert aan de sector en met de recentste (nationale) GfK-cijfers over consumptie en distributie van biologische producten.

Een dankwoord voor Marie Verhassel, Elfi Laridon, Vanessa De Raedt (ADLO), Lieve Decock (ILVO) en Paul Verbeke (BioForum Vlaanderen) voor hun medewerking bij de totstandkoming van het rapport.

# SAMENVATTING

Het biologische areaal binnen de EU-27 nam toe met 5,6% en bedroeg 10 miljoen hectare in 2012. Dat is 5,7% van het totale landbouwareaal van de EU-27. Spanje blijft het land met de grootste biologische oppervlakte (1.600.000 hectare) en Oostenrijk heeft met 17% het grootste aandeel bio-areaal in de totale landbouwooppervlakte. België heeft een aandeel bio van 4%. Het omschakelingsareaal in de EU-27 vertoont een eerder dalende trend waardoor een remming van de groei verwacht wordt.

In Vlaanderen zet de groeiende trend zich in 2013 voort. De regio telde 319 biologische bedrijven onder controle (een toename met 7%) met een oppervlakte van 5.065 hectare (een toename met 2,5%). Er zijn dus netto 20 bedrijven bijgekomen. De provincie West-Vlaanderen draagt voor de helft bij aan deze groei. Van de nieuwe producenten ging net geen vierde eerst advies inwinnen bij het aanspreekpunt Bio zoekt Boer. 41 producenten staan onder controle voor verkoop van bioproducten en 50 van de 319 producenten voor de verwerking van primaire producten op het bedrijf.

Van het totaal areaal is 771 hectare in omschakeling: dat is 70% minder dan in 2012. Het areaal bestaat voor de helft uit grasland en areaal met natuurwaarde, en net in die categorie is er een halvering van de oppervlakte in omschakeling. Bodembedekkers maken 17% van het bio-areaal uit, akkerbouw 15%, 10% bestaat uit aardappelen, groenten en kruiden en 8% wordt aangewend voor de productie van fruit.

67% van het bio-areaal is van bedrijven die 100% bio zijn. De overige 32% van het areaal is in handen van bedrijven die in fase van omschakeling zijn. Wat ook opvalt, is dat amper 10% van de biobedrijven bijna de helft van het volledige Vlaamse bio-areaal in handen hebben en dat een vierde van de biologische bedrijven samen 1,5% van het biologisch areaal bewerkt.

39% van de biolandbouwers (126 bedrijven) houden zich bezig met bio-veehouderij. De meest voorkomende dierlijke specialisaties zijn pluimvee, waar 33 bedrijven enkel en alleen deze productietak uitoefenen op hun bedrijf, gevolgd door melk- en vleesvee (28 bedrijven). Er werden bijna 2% meer dieren gehouden dan in 2012.

Door de strenge winter 2012-2013 kenden de producentenprijzen voor aardappelen, groenten en fruit sterke schommelingen, met hoge prijzen in het voorjaar, gevolgd door zwakke prijzen in het najaar. De biologische melkprijs is heel het jaar door stabiel gebleven op 38 euro per 100 liter melk.

De overheidsuitgaven die specifiek naar de biosector gingen, werden in 2013 geraamd op 3,57 miljoen euro. Dat is 3% minder dan in 2012. Er werd 15% minder uitgegeven in de groep keten- en marktontwikkeling. Er werd ook 1,5% minder hectaresteen uitbetaald in 2013. 38% van de totale uitgaven komt rechtstreeks bij de bioboer terecht in de vorm van hectaresteen, investeringssteun, tussenkomst in de controlekosten, opmaak van bedrijfsomschakelingsplannen en aangepaste bedrijfsbegeleiding. Een kwart gaat naar onderzoek en kennisontwikkeling, dat is hetzelfde aandeel als vorig jaar. 21% gaat naar keten- en marktontwikkeling en de resterende 16% omvat de promotie voor bioproducten vanuit VLAM en de vorming voor biolandbouwers. Naast deze specifieke uitgaven werd ook nog 966.000 euro aan toeslagrechten uitbetaald aan 117 bioboeren.

De totale bestedingen van biologische producten (voeding+niet-voeding) in België, opgemeten door GfK Panelservices Benelux in opdracht van VLAM, groeiden in 2013 met 8% tot 403 miljoen euro. Dat is een marktaandeel van 1,6% in de totale bestedingen. Ruim 88% van de Belgische gezinnen kocht vorig jaar wel eens een bioproduct.

De bestedingen aan biologische versproducten groeiden in Vlaanderen met 14% tot 140 miljoen euro. Over de periode 2008-2013 bedraagt de groei twee derde.

Per product bekeken hebben de biologische vleesvervangers in België het grootste marktaandeel (23%). Het kleinste marktaandeel hebben de biovleeswaren met 0,7%.

Biologische versproducten zijn in België gemiddeld een derde duurder dan gangbare producten en dit prijsverschil blijft nagenoeg stabiel over de jaren heen. Uit de enquête van de Europese Commissie vorig jaar, bleek dat drie vierde van de respondenten bereid was om 10 tot 25% meer te betalen voor een volledig ggo- en residuvrij biologisch product.

De gezinnen met kinderen met een beperkt inkomen hebben het laagste bio-aandeel van amper 0,8%. Dit aandeel blijft laag over de jaren heen. De alleenstaanden ouder dan 40 jaar hebben het hoogste bio-aandeel van 3,8%. De groeiers binnen de biomarkt zijn deze oudere alleenstaanden, de welgestelde gepensioneerden en de welgestelde gezinnen met kinderen.

De klassieke supermarkt (Dis 1) blijft het belangrijkste distributiekanaal voor de verkoop van biologische producten. 44,1% van de bestedingen worden gerealiseerd in supermarkten. Buurtsupermarkten en hard discount zijn aan een opmars bezig en zien hun aandeel groeien tot respectievelijk 13,5% en 2,7% in de totale bestedingen aan biologische producten.



# 1 INLEIDING

Begin 2013 hield de Europese Commissie een enquête bij de Europese burger omtrent de perceptie van biologische producten en de algemene houding tegenover bio. 45.000 Europeanen reageerden hierop en in september 2013 werden de resultaten openbaar gemaakt. 57% van de respondenten zijn afkomstig uit de bedrijfswereld.

83% van de respondenten gaf aan dat de bezorgdheid om het milieu hen overtuigt om biologisch te kopen. Een overgrote meerderheid (81%) prees ook de integriteit van bio m.a.w. dat de producten aan de consument de garantie geven dat ze vrij zijn van genetisch gemodificeerde organismen (ggo's) en residu's. 90% van de respondenten vindt zelfs dat bio per definitie volledig ggo-vrij zou moeten zijn en dat dit een kritisch verkoopargument kan zijn. Een dergelijke eis brengt uiteraard extra kosten met zich mee, maar 75% van de respondenten verklaart zich bereid om 10% tot maximum 25% meer te betalen voor bio-producten. Ook voor het gebruik van pesticiden en additieven is er weinig draagvlak. Voor respectievelijk 73% en 67% van de respondenten zouden die eveneens volledig geweerd moeten worden.

86% van de ingezonden enquêtes drongen aan op uniformiteit van de regelgeving voor producenten en andere marktdeelnemers op Europees niveau. 61% wil zo weinig mogelijk uitzonderingsgevallen op de productieregels. Een certificatie betekent immers dat dezelfde regels door iedereen worden nageleefd. 74% vindt dat de wetgeving nog strenger mag zijn om bijvoorbeeld producten die onterecht als "bio" gelabeld worden, uit te sluiten.

Over de lokale dierenvoerders zijn de meningen meer verdeeld. 49% vindt dat de dierenvoerders 100% van het bedrijf of uit de streek moeten komen. 27% vindt dat er een minimum toegelaten percentage lokale dierenvoerders moet vastgesteld worden en 16% heeft er geen probleem mee om ook buitenlandse dierenvoerders te geven, zolang het biologisch gecertificeerd is. Een meerderheid van respondenten is ook voorstander om de teelt van eiwithoudende gewassen te stimuleren op Europees niveau.

Het consumentenvertrouwen is afhankelijk van de mate waarin het productieproces gecontroleerd wordt. 71% van de consumenten hebben vertrouwen in biologische producten, hoewel de helft van de respondenten toch aangaf niet te weten dat elke marktdeelnemer minstens één keer per jaar gecontroleerd wordt. In ieder geval mag er volgens een kleine meerderheid (57%) zeker niet minder gecontroleerd worden dan vandaag het geval is. Meer dan 70% van de respondenten is voor optimalisaties van het controlesysteem door meer te controleren op ingevoerde goederen én in alle schakels van de voedingsketen. Een minderheid van 37% ziet de ontwikkeling van een elektronisch traceringsstelsel wel zitten.

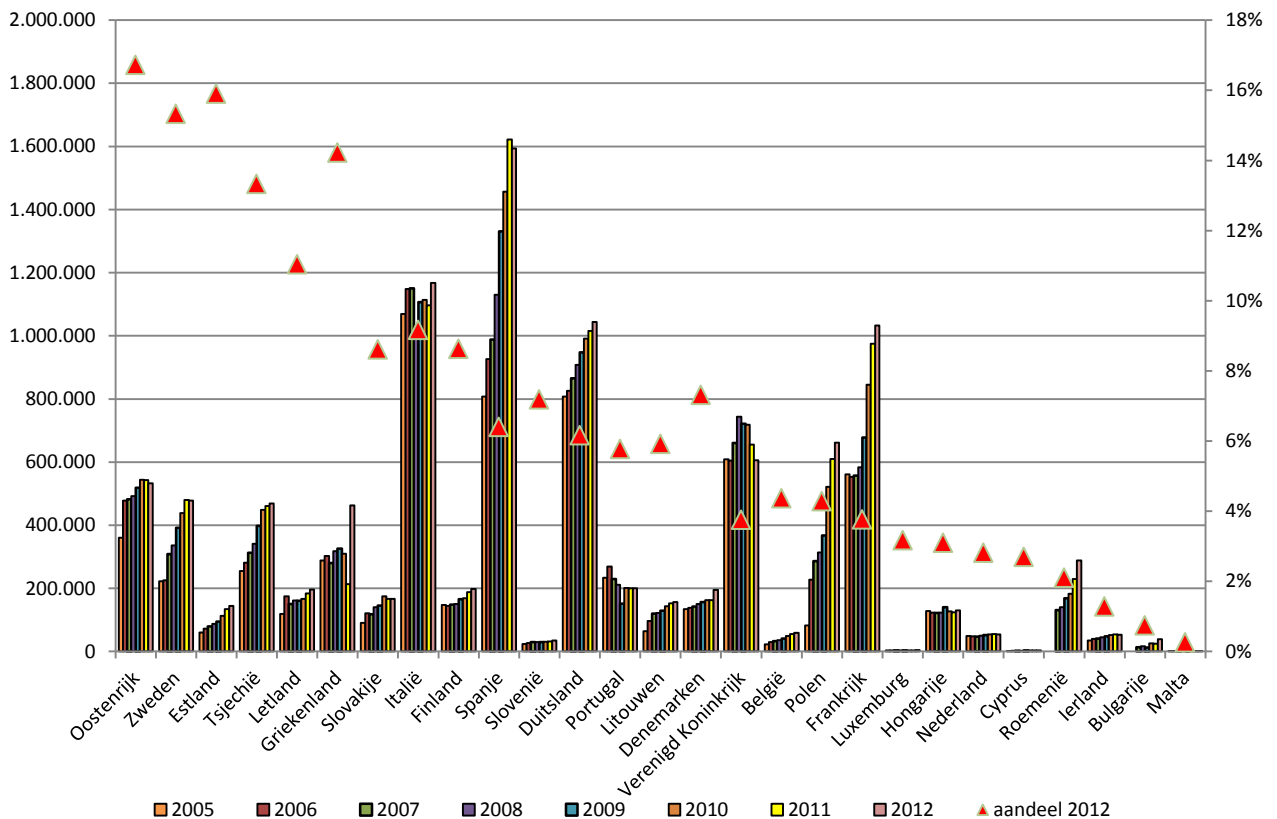
Niet-Europese markten zouden opengesteld moeten worden voor Europese bioproducten, klonk het bij twee derden van de respondenten. 52% vindt dat de buitenlandse handel in bioproducten zeker aangemoedigd mag worden. Tot slot is er nog steeds een erg belangrijke (94%) informatiebehoefte rond bio. De consument wil weten waar bio voor staat en waarvoor hij een meerprijs betaalt.

## 2 DE BIOLOGISCHE LANDBOUW IN EUROPA

Het biologische areaal in de EU-27 groeide in 2012 verder tot 10 miljoen hectare. Dat is 5,7% van de totale landbouwoppervlakte in de EU-27 (5,62% in 2011), en een groei met 5,6%. Er zijn sterke verschillen van land tot land. Sommige landen vertonen nog areaaltoenames zoals Bulgarije (+56%), Roemenië (+25%), België (+8%), Slovenië (+9%) en vooral Griekenland (+117%), maar er zijn ook enkele landen met afnames bijvoorbeeld het Verenigd Koninkrijk (-8%), Oostenrijk (-2%) en Spanje (-2%). Een apart geval is Griekenland. Dat is geen toeval : door de crisis en de hoge werkloosheid (27% van de beroepsbevolking) vond er een verschuiving plaats van de tertiaire naar de primaire sector. Om in hun behoeften te voorzien en ook omdat er dan via premies en opbrengsten opnieuw een minimum aan inkomsten gemaakt worden, zijn heel wat stedelingen teruggekeerd naar het platteland om er parttime te boeren en ze werden hierbij aangemoedigd door de overheid. Dit resulteerde ook in een areaal omschakeling dat 10 keer hoger lag dan in 2011.

Spanje is in de EU-27 het land met de grootste oppervlakte bio (1.600.000 hectare); dit vertegenwoordigt een aandeel van 6% in de totale Spaanse landbouwoppervlakte. Daarna komen Italië, Duitsland en Frankrijk. Het land met het hoogste aandeel bio is Oostenrijk : bijna 17% van de Oostenrijkse landbouwoppervlakte is biologisch. Daarna volgen Estland (16%), Zweden (15%) en Griekenland (14%). Het aandeel van België is 4%, maar vooral Wallonië draagt hiertoe bij.

Figuur 1: biologisch areaal (in omschakeling + biologisch) in de EU-27, in hectare (linker-as) en in procentueel aandeel biologisch areaal in totaal landbouwareaal (rechter-as), 2005-2012

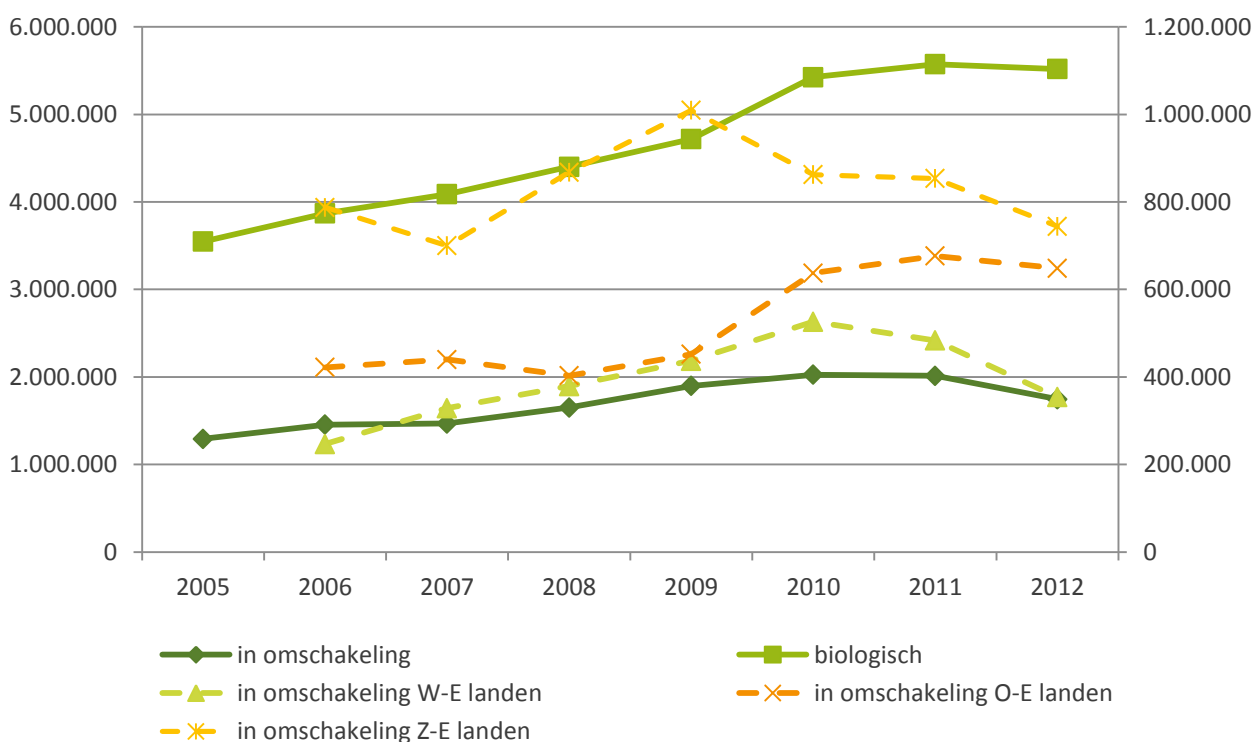


Bron : Eurostat, FiBL

Figuur 2 geeft de trend van het areaal in omschakeling en het areaal biologisch weer voor 20 landen waarvoor cijfers beschikbaar zijn. Vooral het areaal in omschakeling geeft een indicatie voor de te verwachten evolutie in de volgende jaren.

Er zijn duidelijke verschillen per geografische zone. Bij de West-Europese landen<sup>1</sup> was er in 2012 172.000 hectare minder omschakelingsareaal dan in 2010, toen het areaal in omschakeling haar maximumwaarde bereikte. De Zuid-Europese landen (Griekenland, Italië, Spanje) dalen nog sterker. Vooral in Spanje was er een belangrijke areaaldaling met 33%. De Oost-Europese landen vertonen eerst een sterke stijging met de toetreding van Roemenië en Bulgarije tot de EU, om nu ook te stagneren op iets meer dan 600.000 hectare. Hierdoor komt er een stagnatie van het bio-areaal in de EU-27 in het vooruitzicht.

Figuur 2: evolutie van het areaal in omschakeling en areaal biologisch voor 20 EU landen (aflezen op linker-as), evolutie van het areaal in omschakeling in de Zuid- West- en Oost-Europese landen (aflezen op rechter-as), in hectare, 2005-2012



Bron : Departement Landbouw en Visserij op basis van cijfers Eurostat

<sup>1</sup> België, Frankrijk, Verenigd Koninkrijk, Denemarken, Duitsland, Zweden, Finland, Nederland, Hongarije

# 3 DE BIOLOGISCHE LANDBOUW IN ONZE BUURLANDEN

## 3.1 Nederland

De biosector in Nederland is uitgegroeid tot een robuuste sector met een autonome ketenorganisatie, Bionext, waarin de belangen van zowel producenten, verwerkers als distributeurs van biologische producten behartigd worden. Het specifieke beleid voor de sector is omgezet in regulier beleid. De sector beweegt zich op eigen kracht voort, maar kan wel nog aanspraak maken op generieke middelen van de overheid. Het onderzoek wordt gestroomlijnd door Biokennis.org in samenwerking met partners Bionext, LBI en Wageningen UR. De sector beweegt voort in een rustig tempo. De tendens is stabiel tot licht stijgend. In 2012 telde Nederland 55.928 hectare gecertificeerd bio-areaal, of 1,4% meer dan het jaar ervoor, en 1.648 biologische productiebedrijven. Op 2,6% van het totale landbouwareaal wordt dus biologisch geteeld. Ruim 41% van de bedrijven hebben graasdieren : runderen, schapen en geiten. Gemengde bedrijven komen volgens Bionext driemaal vaker voor in de biologische landbouw dan in de gangbare land- en tuinbouw.

Het marktaandeel biologische voeding nam in 2012 toe tot 2,3% van de totale voedingssector. De bio-bestedingen in Nederland bedroegen vorig jaar 934 miljoen euro (+14%). Eieren (9,6%) en zuivel (4,8%) hebben de grootste marktaandelen. Er gebeurde ook een quick scan voor de kleinere verkoopkanalen (inclusief de discounters), die in de statistieken uit de klassieke omzetcijfers vielen. De daaruit komende omzet bio wordt geschat op 70 miljoen euro, die nog eens bovenop het cijfer in de tabel komen, waardoor de totale consumentenbestedingen de 1 miljard euro halen.

Tabel 1: omzet bio per productcategorie, Nederland, 2011-2012

Productcategorie	Omzet 2011 (miljoen euro)	Omzet 2012 (miljoen euro)	Evolutie 2011-2012
aardappelen	23,8	30,4	+28%
groenten	87,1	99,3	+14%
fruit	24,9	28,5	+14%
brood, banket en ontbijtgranen	75,9	88,3	+16%
eieren	30,4	30,8	+1%
houdbare producten / overig (o.a. kruidenierswaren)	206,8	235,8	+14%
koffie en thee	30,4	37,3	+23%
vis	3,4	6,7	+97%
vlees	78,5	85,5	+9%
vleesvervangers	13,2	12,7	-4%
vleeswaren	30,4	42,1	+39%
zuivel	196,1	218,0	+11%
<b>TOTAAL</b>	<b>817,3</b>	<b>934,3</b>	<b>+14%</b>

Bron : LEI Wageningen UR

## 3.2 Frankrijk

Bio blijft groeien in Frankrijk. In 2012 nam de biologische oppervlakte opnieuw met 6% toe. 24.425 producenten bewerkten samen 1.032.941 hectare, waarvan 177.297 hectare (17% van het totaal bio-areaal) in omschakeling. 64% van het bio-areaal bestaat uit grasland en voedergewassen en 4% uit groenten, fruit en kruiden. Het zwaartepunt van de groei lag in de periode 2007-2011, met een stijging van het areaal met 93%. Het aandeel bio in de totale Franse landbouwoppervlakte bedraagt 3,8% (2% eind 2007). Er dient wel opgemerkt te worden dat het areaal in omschakeling met 36% is afgenomen in 2012, waardoor de groei in de volgende jaren zal afzakken. Opvallend is ook dat de helft van de biolandbouw geconcentreerd zit in 5 regio's in het zuidelijke deel van het land: Rhône-Alpes, Languedoc-Roussillon, Midi-Pyrénées, Provence-Alpes-Côte d'Azur en de Aquitaine.

Naast de productie kenden ook de andere schakels van de bio-keten groei en steeg de consumptie met 6,6% evenredig met de productie. Het marktaandeel bio bedraagt 2,4%. 73% van andere marktdeelnemers waren bereiders die werken met primaire producten van biologische oorsprong. Het rapport van Agence Bio meldt ook dat de biosector tewerkstelling genereert : volgens de cijfers van de Franse landbouwtelling zorgde de biologische landbouw voor een aandeel van 7% in de totale tewerkstelling in de volledige landbouwsector.

Meer dan 80% van de bereiders was betrokken in de vervaardiging van plantaardige producten. Vooral brood en banket zijn veelvoorkomend. Meer dan één bioboer op de drie is actief in de dierlijke productie. Het aantal legkippen (+12%), melkkoeien (+10%) en geiten (+8%) blijft jaarlijks groeien.

Het thuisverbruik van bioproducten bedroeg 4 miljard euro in 2012, een verdubbeling tegenover 2007. Daarnaast is er nog 169 miljoen euro consumptie in de restauratie (horeca, bedrijfsrefters). Het marktaandeel voor eieren bedroeg 15% en voor melk 9%. Het marktaandeel groenten en fruit bedroeg 6% voor de 14 meest verbruikte soorten. Specifiek aan Frankrijk is ook de verkoop van biologische wijn, een top-exportproduct dat de omzet met een factor 1,6 deed toenemen in de periode 2007-2012. 83% van de verkoop verloopt via de grootwarenhuizen en gespecialiseerde bio-winkels. Het aandeel van de grootdistributie ligt op 47%. 75% van de verbruikte biologische producten is van eigen bodem. Tot slot heeft 64% van de Fransen bio gekocht, waarvan 43% regelmatige verbruikers zijn (37% in 2003).

Op het vlak van beleid lanceerde minister van Landbouw, Bosbouw en Agrovoeding Stéphane Le Foll in mei 2013 het programma "Ambition Bio 2017" met een globale ketenaanpak die het reeds geboekte succes van de Franse biolandbouw moet consolideren. Het ontwikkelen van de productie alleen is niet voldoende . De vijf assen van het programma luiden als volgt:

- Het bio-areaal tegen eind 2017 nog eens verdubbelen, met focus op de ontwikkeling van de consumptie;
- De keten begeleiden om een evenwichtige ontwikkeling te garanderen;
- De consumptie ontwikkelen en de markten veroveren;
- Het onderzoekspotentieel versterken, onderzoek begeleiden en resultaten in de spotlight brengen;
- Biologische landbouw meer integreren in vormingen.

### 3.3 Duitsland

Ook in Duitsland blijft biologische landbouw enorm populair, al is de groei niet meer zo sterk als enkele jaren geleden. Een verschil met Vlaanderen is dat landbouwers zich kunnen aansluiten bij talrijke beroepsorganisaties ("Verbände") die hun eigen biologische kwaliteitsstandaarden hebben ontwikkeld, die vaak strenger zijn dan de EU-richtlijnen. 52,5% van alle Duitse bio-bedrijven was aangesloten bij dergelijke organisaties.

Het areaal bedroeg 1.043.528 hectare in 2012 (+2,7%) en het aantal bedrijven 23.096 (+2,6%). Dat is een beperkte groei gelet op de grote vraag naar bio-producten, waardoor de Duitse voedingshandel op import rekt. De oppervlakte akkerbouwteelten ging met 2,5% achteruit in 2012 ten opzichte van het jaar 2010. Daar draagt de terugloop van rogge aan bij door slechte inkomsten en de beperkte mogelijkheden tot uitbreiding van gronden door gestegen pachtprizen. Groenten en fruit kennen dan weer een positieve evolutie. Wortelen zijn de belangrijkste groententeelt met een aandeel van 16% in de totale wortelenteelt (bio + niet-bio).

Duitsland is de grootste markt voor biologische voeding in Europa. De omzet steeg nog met 6% tot 7,04 miljard euro (2011: 6,64 miljard euro). Dat is 3,9% van de totale omzet van voedingsmiddelen in Duitsland en 31% van de totale verkoop van biologische producten binnen de Europese Unie. De helft wordt via supermarkten en gewone winkels verkocht, 31% via gespecialiseerde bio-winkels en 19% via diverse korte ketenkanalen. Duitsers zijn ook fervente verbruikers van vlees, waardoor ook de dierlijke productie mooie cijfers kon voorleggen. Duitse huishoudens gaven 25% meer uit aan bio-eieren, 18% meer aan rood vlees (rund, schaap, geit), 11% meer aan gevogelte en 8% meer aan vleesbereidingen, worsten enz. Nochtans worden er niet meer biologische dieren gekweekt. Er waren 3.000 runderen minder dan in 2011 en het aantal varkens is stabiel gebleven op 122.000 dieren. Andere belangrijke omzettoenames van meer dan 10% ten opzichte van 2011 zijn te vinden bij de vleesvervangers, conserven en alcoholische dranken. Kaas en aardappelen kenden afnames.

Tabel 2: aantal biobedrijven en totaal biologisch areaal, Duitsland, 2000-2012

Jaar	Aantal bedrijven	Totaal biologisch areaal (hectare)
2000	12.740	546.023
2001	14.702	634.998
2002	15.626	696.978
2003	16.476	734.027
2004	16.603	767.891
2005	17.020	807.406
2006	17.557	825.538
2007	18.703	865.336
2008	19.813	907.786
2009	21.047	947.115
2010	21.942	990.702
2011	23.003	1.013.540
2012	23.096	1.043.528

Bron : BÖLW

### 3.4 Verenigd Koninkrijk

De dalende trend van de biolandbouw in het Verenigd Koninkrijk zette zich ook in 2012 verder. Het areaal bedroeg 605.629 hectare in 2012 (-8,3%) of 3,8% van het totale landbouwareaal. Daarvan was 70% permanent grasland. Enkel Wales zag zijn bio-areaal nog verder groeien. In 2013 verwacht Soil Association opnieuw areaalgroei voor het hele land. Het aantal biologische producenten en bereiders daalde met 6,8% tot 6.487 marktdeelnemers. Er werd in 2012 ook minder geproduceerd. De geproduceerde volumes daalden vorig jaar door een combinatie van hoge productiekosten (brandstof) en slechte weersomstandigheden. Hierdoor daalden ook het aanbod in de rekken en de verkopen aan de kassa. Er werd voor 1,64 miljard pond verkocht, wat 1,5% minder is dan in 2011 (zie tabel). Het aandeel van de verkoop van biologische producten over de verschillende distributiekanaalen toont dat de verkoop via supermarkten (70%) sterk overheerst in vergelijking met andere buurlanden, waar dat aandeel slechts 40 à 45% bedraagt en er ook meer aandacht is voor verkoop via de korte keten. 31% van de gekochte bioproducten in de supermarkten zijn bereide diepvriesmaaltijden. Het tweede belangrijkste verkoopkanaal zijn de gespecialiseerde biowinkels (15%).

Vier op de vijf Britse gezinnen kopen biologische producten (80,3%) en 55% van de kopers vindt het ook belangrijk om dat te doen. In het Verenigd Koninkrijk is 33% van de kopers goed voor 85% van de bio-bestedingen. Dit zijn consumenten die vooral in de leeftijdscategorie 28-44 jaar vallen en zeer milieu- en gezondheidsbewust zijn. Ook geografisch bekeken vertoont de verkoop van bio-producten sterke verschillen : een derde van de bestedingen aan bioproducten gebeurt in Londen (32%). Daarna volgt de regio ten zuiden van Londen (13%).

Tabel 3: omzetten per distributiekanaal in het Verenigd Koninkrijk, miljoen pond, 2011-2012

Distributiekanaal	Jaar	Omzet	Aandeel in totale verkoop bio-producten 2012	Evolutie 2012 t.o.v 2011
supermarkten	2012	1.161	70,7%	-2,4%
	2011	1.190		
abonnementen, thuislevering, postorder	2012	174,3	10,6%	+4,4%
	2011	167		
hoeveverkoop en boerenmarkten	2012	41,3	2,5%	-14,1%
	2011	48,09		
catering	2012	15,9	1%	+1,6%
	2011	15,70		
kleinhandel	2012	249,1	15,2%	+1%
	2011	246,6		
<b>totaal</b>	<b>2012</b>	<b>1.642</b>	<b>100%</b>	<b>-1,5%</b>
	<b>2011</b>	<b>1.667</b>		

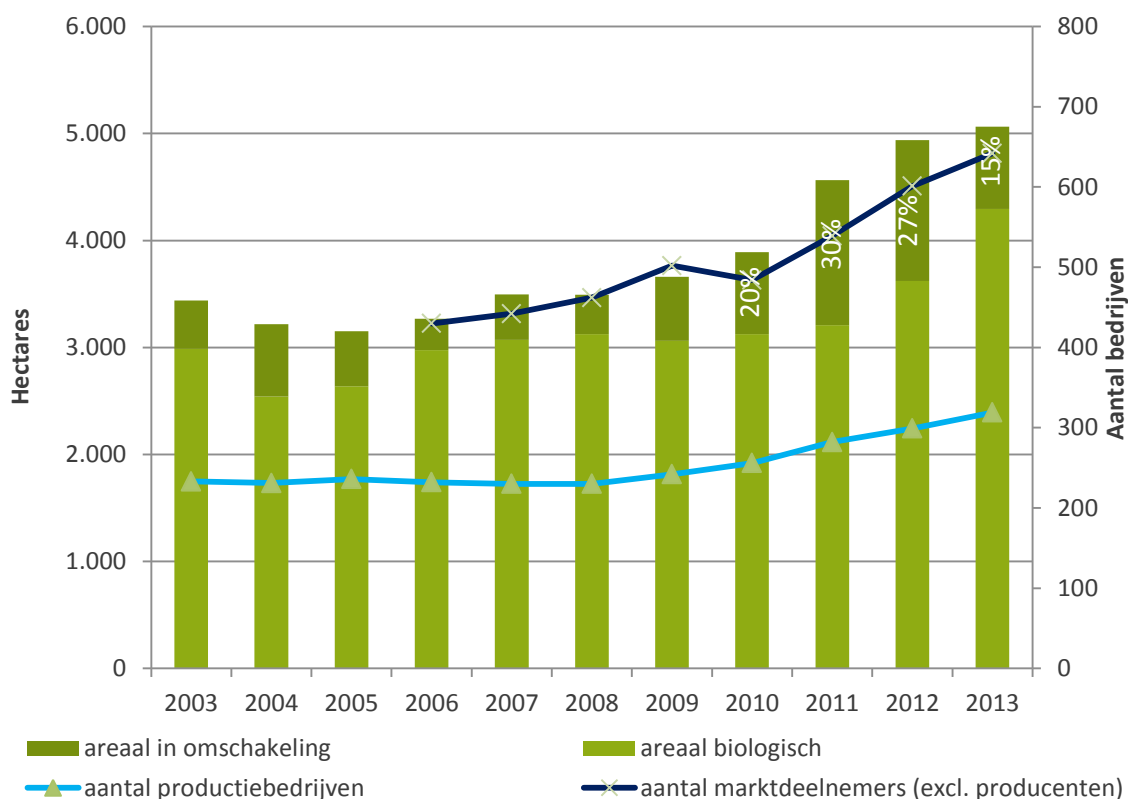
Bron : Organic Market Report 2013

# 4 BIOLOGISCHE PRODUCTIE IN VLAANDEREN

## 4.1 Algemene evolutie

Vanaf de periode 2008-2012 is er in Vlaanderen een constante groei binnen de sector merkbaar. In 2013 zet die trend zich verder: het areaal overschreed 5.000 hectare en 300 biobedrijven. De gemiddelde groei over de laatste vijf jaar van het aantal bedrijven bedraagt 6,5%. De vijf jaar daarvoor bedroeg de gemiddelde groei nog geen 1%. Omdat het omschakelingsareaal bijna gehalveerd is, wordt in 2015 een stagnerende trend verwacht.

Figuur 3: evolutie van de oppervlakte bio, oppervlakte in omschakeling (linker-as) aantal producenten en aantal andere marktdeelnemers (exclusief producenten) (rechter-as), Vlaanderen, 2003-2013.



Bron : Departement Landbouw en Visserij

## 4.2 Aantal bedrijven

Eind 2013 stonden 319 actieve biologische producenten, inclusief de bedrijven in omschakeling, onder controle in Vlaanderen, wat bijna 7% meer is dan in 2012. 15 producenten staakten hun productieactiviteiten en de sector kon 35 nieuwe producenten verwelkomen, wat een netto-winst van 20 bedrijven betekent. De provincie West-Vlaanderen draagt voor de helft bij aan die evolutie.



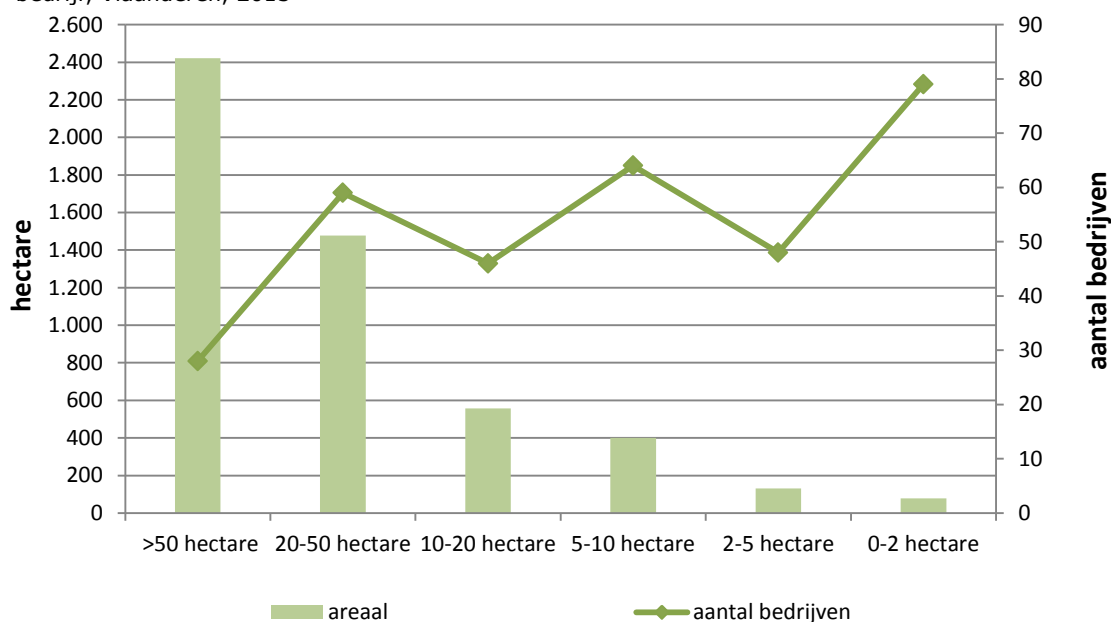
Tabel 4: aantal biologische producenten onder controle, Vlaanderen, 2013

	Totaal onder controle	Gestopt in 2013	Nieuw in 2013	Nettogroei t.o.v. 2012
West-Vlaanderen	74	1	11	+10
Oost-Vlaanderen	69	6	8	+2
Limburg	44	2	2	-
Antwerpen	63	4	6	+2
Vlaams-Brabant	69	2	8	+6
<b>Totaal</b>	<b>319</b>	<b>15</b>	<b>35</b>	<b>+20</b>

Bron: Departement Landbouw en Visserij op basis van gegevens van Certisys / TÜV Nord Integra / Quality Partner / Control Union

De gemiddelde grootte van een biobedrijf in Vlaanderen bedraagt 15,9 hectare. Figuur 4 toont aan dat bijna de helft van het biologisch areaal in handen is van amper 10% van de biologische bedrijven, die elk meer dan 50 hectare biologische landbouwgrond hebben. Aan de andere zijde van de figuur bevindt zich een vierde van alle biobedrijven, die samen 1,5% of amper 80 hectare van het totale Vlaamse biologisch areaal bewerken.

Figuur 4: aantal biobedrijven (rechter-as) en biologisch areaal (linker-as), opgedeeld naar grootte van het bedrijf, Vlaanderen, 2013



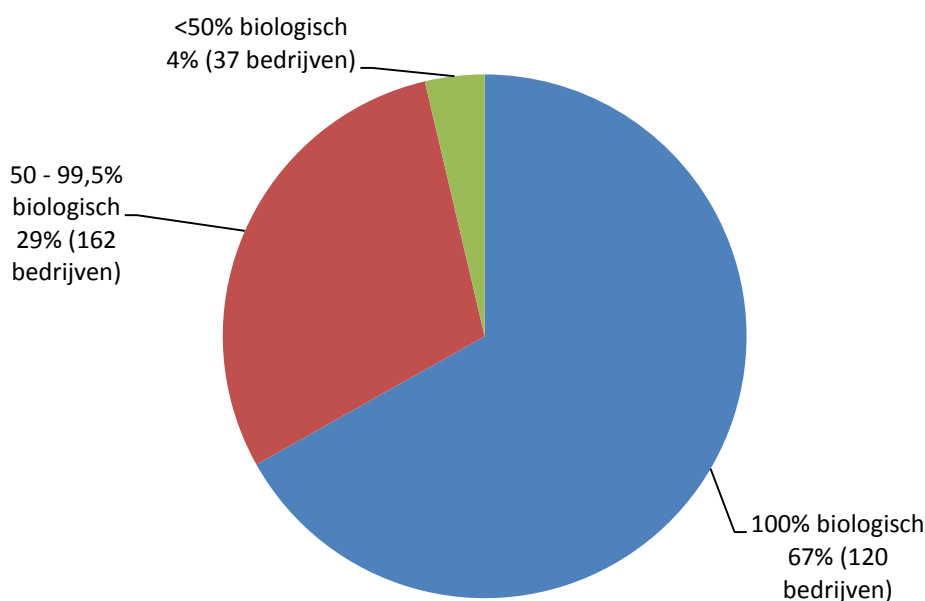
Bron : Departement Landbouw en Visserij op basis van gegevens van Certisys / TÜV Nord Integra / Quality Partner / Control Union

67% van het biologisch areaal behoort toe aan bedrijven die 100% biologisch zijn, 29% van het biologisch areaal behoort toe aan bedrijven die overwegend biologisch zijn en 4% van de bedrijven zijn feitelijk overwegend conventionele bedrijven (Figuur 5) die experimenteren met bio. De overwegend biologische bedrijven bestaan vooral uit bedrijven die gefaseerd omschakelen en er bewust voor kiezen om hun bedrijf niet in één keer om te schakelen met de bedoeling om eerst kennis en praktijkervaring op te doen.

Bio Zoekt Boer, het aanspreekpunt voor geïnteresseerde landbouwers, speelt een adviserende en faciliterende rol. De landbouwer kent graag alle financiële en bedrijfstechnische implicaties van de omschakeling vooraleer de definitieve beslissing te nemen. Sinds de oprichting van Bio Zoekt Boer in 2009 kregen 530 geïnteresseerde producenten gratis advies. In 2013 kregen 94 producenten omschakelingsadvies. Van de 35 nieuw aangemelde producenten gingen in 2013 23% vooraf langs bij Bio Zoekt Boer. Ook landbouwers die reeds aangemeld zijn en de omschakeling van andere teelten/producties overwegen, kloppen aan bij het adviespunt.

Elk jaar keren enkele bio-landbouwers terug naar de conventionele landbouw. Bevragingen in vorige jaren hebben uitgewezen dat hier vaker persoonlijke oorzaken aan de grondslag lagen. Daarnaast is een van de meest voorkomende redenen het onvoldoende vinden van afzetmogelijkheden door landbouwers die zich specialiseren in één specifieke teelt.

Figuur 5: aandeel van het biologisch areaal van de Vlaamse biobedrijven opgesplitst volgens volledig bio, overwegend bio en overwegend gangbaar, 2013



Bron : Departement Landbouw en Visserij op basis van gegevens van Certisys / TÜV Nord Integra / Quality Partner / Control Union

Van de 319 producenten staat 30% onder controle voor andere marktactiviteiten zoals bereiding, verdeling of verkoop. Zo staan 41 producenten naast hun productieactiviteit ook nog onder controle als verkooppunt (37 in 2012). 50 producenten verwerken primaire producten op hun bedrijf.

### 4.3 Aantal bedrijven in de keten

Zodra bedrijven in de voedselketen een productielijn voor biologische producten hebben, worden ze onderworpen aan controle op deze marktactiviteit. In Vlaanderen kan er onder bepaalde voorwaarden ook vrijstelling worden aangevraagd bij de Vlaamse overheid. Het aantal unieke gecontroleerde marktdeelnemers (de producenten niet meegerekend) nam met 7% toe tot 642. De daling in het aantal verkooppunten is het gevolg van een verschuiving naar andere categorieën. Er stonden in totaal 91 marktdeelnemers onder controle als verkooppunt, waarvan 28 enkel en alleen als verkooppunt actief waren (tabel 5). Bovenop de 28 verkooppunten moeten ook nog de reeds aangehaalde 41 producenten die aan thuisverkoop doen opgeteld worden alsook 22 marktdeelnemers die voor verschillende activiteiten onder controle staan. Voorts worden de

verschillende verkooppunten van één keten als één bedrijf geteld (bv. Bioplanet). Er waren 319 bedrijven als bereider gecertificeerd, waarvan 248 enkel en alleen de activiteit bereider uitoefenen.

Tabel 5: aantallen markdeelnemers onder controle (exclusief producenten), Vlaanderen, 2008-2013

marktactiviteit	2008	2009	2010	2011	2012	2013	Evolutie 2012- 2013
enkel bereider	236	238	226	226	238	248	+10
enkel verdeler	42	58	68	78	95	122	+27
enkel importeur	18	22	23	20	24	28	+4
enkel verkooppunt	48	47	51	44	51	28	-32
combinatie van meerdere activiteiten	118	137	144	171	193	216	+23
<b>totaal</b>	<b>462</b>	<b>502</b>	<b>512</b>	<b>539</b>	<b>601</b>	<b>642</b>	<b>+41</b>

Bron: Departement Landbouw en Visserij op basis van gegevens van Certisys /Tüv Nord Integra / Quality Partner/ Control Union

#### 4.4 Areaalgegevens

Het totaal Vlaamse biologisch areaal groeide in 2013 met 2,5% aan tot 5.065 hectare. Daarvan was 771 hectare in omschakeling. Het areaal in omschakeling is met 70% gedaald tegenover 2012. Het aandeel van het areaal biolandbouw in de totale Vlaamse landbouwoppervlakte bedraagt 0,8%. Bij het grasland en areaal met natuurwaarde halveert de oppervlakte in omschakeling. Bij de aardappelen, groenten en kruiden bedraagt de betaalde oppervlakte in omschakeling 20 hectare. De helft van het bio-areaal bestaat uit grasland en gronden die als natuurgebied geclassificeerd staan en als graasoppervlakte dienen. Bodembedekkers maken 17% van het bio-areaal uit en vormen een essentieel onderdeel van bodemzorg. 15% bestaat uit akkerbouwgewassen. Dit zijn voor 86% granen zoals tarwe, gerst, triticale, spelt, maïs. Het areaal maïs groeide met 5% ten opzichte van 2012. Bij de overige akkerbouwgewassen vindt men hop (11 hectare) en een aantal voedergewassen voor dierlijke consumptie (luzerne, voederbieten).

Aardappelen, groenten en kruiden nemen samen 10% van het bio-areaal in. Aardappelen (81 ha), diverse kolensoorten (57 hectare), wortelen en knollen (56 hectare), vruchtgroenten (61 hectare) en bladgroenten (50 hectare) blijven de meest geteelde gewassen. Tot slot maakt fruit 8% uit van het bio-areaal, waarbij appels en peren (samen 319 hectare of 77% van het totale areaal biologisch fruit) al jaren vaste waarden zijn in het bio-voedingsassortiment. Op het eind van de publicatie vindt u een gedetailleerde tabel per teelt (bijlage I).

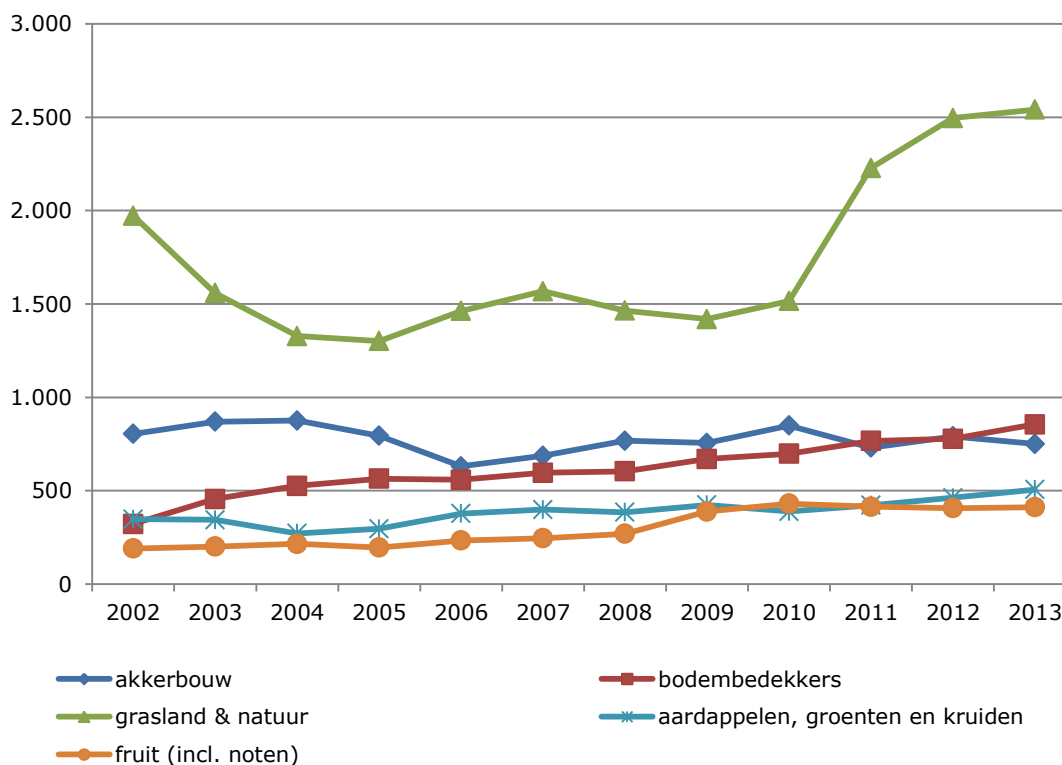
Tabel 6: areaal in omschakeling en biologisch volgens teeltgroepen, 2013, Vlaanderen

Teeltgroep	in omschakeling	biologisch	totaal
akkerbouw incl. granen, industriële gewassen	118	633	751
bodembedekkers (vlinderbloemigen, klavers)	88	768	856
grasland, boomkweek, areaal onder natuurbeheer	497	2.043	2.540
aardappelen, groenten en kruiden	20	486	506
fruit	48	364	412
totaal	771	4.294	5.065

Bron : Departement Landbouw en Visserij op basis van gegevens van Certisys/TÜV Nord Integra / Quality Partner / Control Union

Figuur 6 toont de evolutie van de teeltgroepen in de periode 2002-2013. De areaaltoename in de periode 2010-2013 is vooral gerealiseerd door een toename in areaal grasland, als natuur beheerde oppervlakten en in mindere mate door bodembedekkers. Dat areaal is in drie jaar tijd toegenomen met 1000 hectare of 67%, mede door omschakeling van enkele grote veehouderijen. Ook de verdubbeling van het aantal schapen in 2010-2011 verklaart de toename van het areaal grasland (Tabel 7). De productie van biologische groenten en fruit bleef stabiel over de volledige periode. De akkerbouw liep zelfs lichtjes terug.

Figuur 6: evolutie in hectare van het areaal volgens teeltgroep, 2002-2013, Vlaanderen



Bron : Departement Landbouw en Visserij op basis van gegevens van Certisys /TÜV Nord Integra / Quality Partner / Control Union

79 bedrijven (25%) specialiseren zich in één enkele productie. De overige 75% spreiden het teeltrisico over verschillende takken : als er één teelt mislukt, kunnen ze nog steeds op de opbrengsten van een andere teelt terugvallen. De meest voorkomende specialisaties zijn melk- en rundvee (25 unieke bedrijven), groenten (15 bedrijven), paddenstoelen (9 bedrijven) en appels (8 bedrijven). Zij zijn goed voor drie kwart van de bedrijven die zich in één enkele productie hebben gespecialiseerd.

#### 4.5 Dierlijke productie

39% van de biolandbouwers (126 bedrijven) houdt zich bezig met veehouderij. De bepaling van het aantal varkens, lammeren, kalveren en stuks pluimvee gebeurt op basis van het aantal verkochte dieren op jaarbasis. Voor alle andere diersoorten gaat het om het aantal aanwezige dieren op het bedrijf op het moment van controle. De biologische veestapel nam in 2013 toe met net geen 2% en bedraagt 1% van de totale Vlaamse veestapel. In 2013 werden ongeveer 366.000 dieren volgens de biologische productiemethode gekweekt (+2,3%), waarvan 352.900 stuks pluimvee. Het aantal melkkoeien bedroeg 1.228 (-3,4%). Het aantal verkochte varkens lag 35% hoger dan in 2012. Het totaal aantal biologisch gehouden dieren kwam overeen met 5.554 grootvee-eenheden (GVE).

Tabel 7: evolutie van het aantal biologisch gehouden dieren en aantal GVE, 2008-2013, Vlaanderen + aandeel in de totale Vlaamse veestapel (2013)

	2008	2009	2010	2011	2012	2013
runderen	2.533	2.554	2.676	3.014	2.797	3.040
<i>waarvan melkkoeien</i>	1.157	1.132	1.191	1.224	1.271	1.228
varkens	2.217	2.098	1.672	1.908	2.098	2.824
pluimvee	205.224	233.804	264.376	357.631	346.731	352.900
<i>waarvan legkippen</i>	80.234	77.235	90.981	130.384	131.867	135.495
<i>waarvan moederdieren</i>	33.970	56.650	49.180	99.880	87.810	105.413
schapen	3.964	1.972	1.859	3.876	2.578	2.349
geiten	3.760	2.808	2.292	4.134	4.180	4.468
paarden en hertachtigen	238	231	153	196	74	87
andere	50	24	20	30	23	54
<b>TOTAAL</b>	<b>217.986</b>	<b>243.491</b>	<b>273.748</b>	<b>370.789</b>	<b>358.481</b>	<b>365.722</b>
TOTAAL (in GVE)	4.874	4.923	4.864	5.898	5.329	5.554

Bron: Departement Landbouw en Visserij op basis van gegevens van Certisys /Tüv Nord Integra / Quality Partner/ Control Union

In 2013 waren er 49 biobedrijven met rundvee (20 met vleesvee en 26 met melkvee) waarvan 28 enkel en alleen rundvee hebben. Van de 14 bedrijven met geiten zijn er 8 die dit niet combineren met andere diersoorten. 33 op de 51 bedrijven met pluimvee hebben enkel en alleen pluimvee, los van het feit dat ze ook nog plantaardige producties op hun bedrijf hebben. Het kweken van schapen (35 bedrijven), varkens (14 bedrijven) en paardachtigen (6 bedrijven) gebeurt dan weer wel overwegend in combinatie met andere dieren. Uit de data komt naar voren dat er 386 hectare aan biologisch grasland is bij bedrijven die geen dierlijke productie hebben.

Tabel 8: aantal bedrijven met dierlijke productie, 2013, Vlaanderen

	2013
totaal aantal bedrijven met dieren (uniek)	126
aantal bedrijven met rundvee	49
- gespecialiseerd in enkel rundvee	28
aantal bedrijven met pluimvee	51
- gespecialiseerd in enkel pluimvee	33
aantal bedrijven met varkens	14
aantal bedrijven met schapen	35
aantal bedrijven met geiten	14
aantal bedrijven met paarden en hertachtigen	8

Bron : Departement Landbouw en Visserij op basis van gegevens van Certisys / TÜV Nord Integra / Quality Partner / Control Union

# 5 PRIJZEN

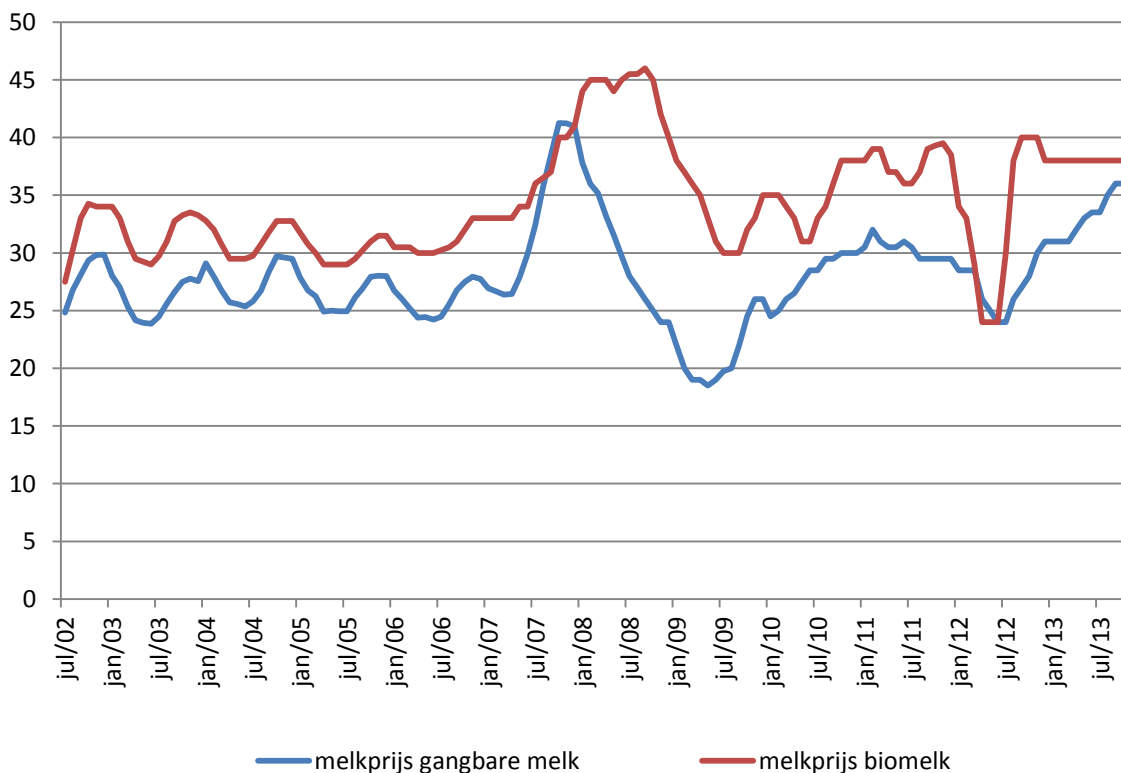
## 5.1 Inleiding

De prijzen voor biologische aardappelen, groenten en fruit zijn afkomstig van de veiling Belorta, waaraan een 60-tal biologische telers leveren. De prijzen zijn middenprijzen betaald aan de producent. In 2013 kenden de prijzen sterke schommelingen met een piek in het voorjaar, gevolgd door eerder zwakke prijzen in het najaar, wat nog een compenserend effect had. Enkel witloof kende heel het jaar door barslechte prijzen.

## 5.2 Melkprijzen

In de loop van 2013 bleef de basisprijs biologische melk (op basis van de coöperatieve Biemelk Vlaanderen cvba) in België nagenoeg het volledige jaar hangen op 38 euro per 100 liter, als gevolg van gemaakte prijsafspraken tussen de producenten. De gangbare melkprijs bij Milcobel steeg van 31 euro per 100 liter om in de maand november 2013 samen te vallen met de biologische prijs. Er kan dus gesteld worden dat de prijs voor biemelk in 2013 minder gunstig was omdat ze niet proportioneel toenam met de gangbare, wat in de grafiek duidelijk opvalt. Voor 2014 wordt een toename van de biologische melkprijs verwacht tot ongeveer 45 euro. Bij de gangbare melk is de stijgende prijs het gevolg van sterk verminderde voorraden melkpoeder en de hoge vraag naar melk vanuit Azië en meer bepaald China.

Figuur 7: Evolutie 2002-2013 van de gangbare melkprijs (Milcobel) ten opzichte van de biologische melkprijs (Biemelk Vlaanderen), vetgehalte gram/liter, eiwitgehalte gram/liter.

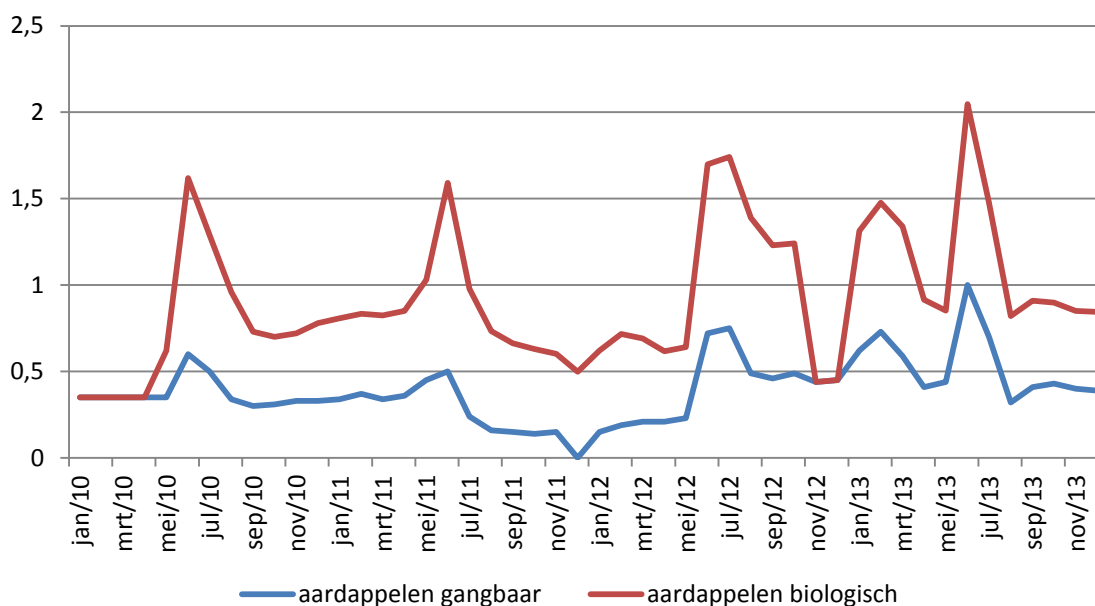


Bron: Drietandmagazine ABS

### 5.3 Aardappelen

De prijs van aardappelen verloopt cyclisch. Elk jaar in juni/juli piekt de biologische aardappelprijs tot boven 1 euro per kg, om daarna van september tot mei het daaropvolgende jaar terug te zakken tot 0,4 – 0,6 euro per kg. De gangbare prijs verloopt op dezelfde manier, maar de schommelingen zijn minder uitgesproken. Merk ook op dat de kloof tussen bioprijzen en gangbare prijzen in 2013 erg klein was. De gangbare prijs stabiliseerde op 40 eurocent, terwijl de bioprijs daalde tot 90 eurocent. De gemiddelde consumentenprijs lag rond 1,30 euro per kg, wat ongeveer 73% meer is dan bij gangbare aardappel (Bio-Actief nr. 21).

Figuur 8: middenprijzen voor gangbare en biologische aardappelen, 2010-2013, Vlaanderen, in euro per kg.



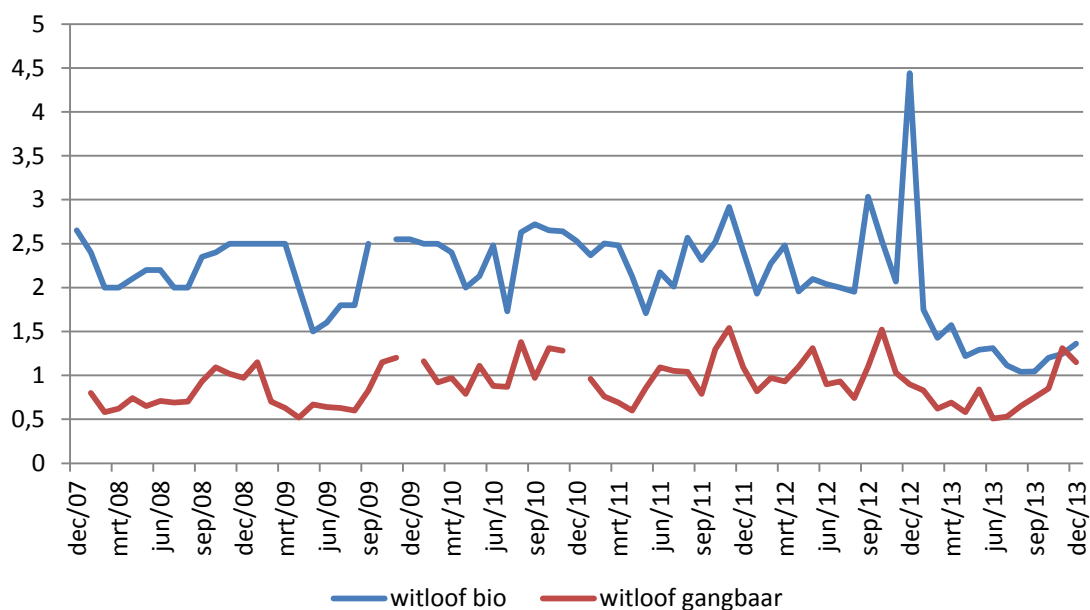
Bron : VBT, Belorta veiling



## 5.4 Witloof

Na enkele mooie jaren werd de biosector geconfronteerd met dalende prijzen voor het witloof, met een dieptepunt in de zomer van 2013, met een prijs van 1 euro per kg voor biologisch witloof. De normale prijs in het verleden schommelde tussen 2 en 2,5 euro per kg. De prijzen stegen opnieuw lichtjes in het najaar. De prijs voor biologisch witloof piekte in januari 2013 op bijna 4,5 euro per kg. Binnen het gangbare witloof was dat op dit tijdstip niet het geval.

Figuur 9: middenprijzen voor gangbare en biologische witloof, 2008-2013, Vlaanderen, in euro per kg

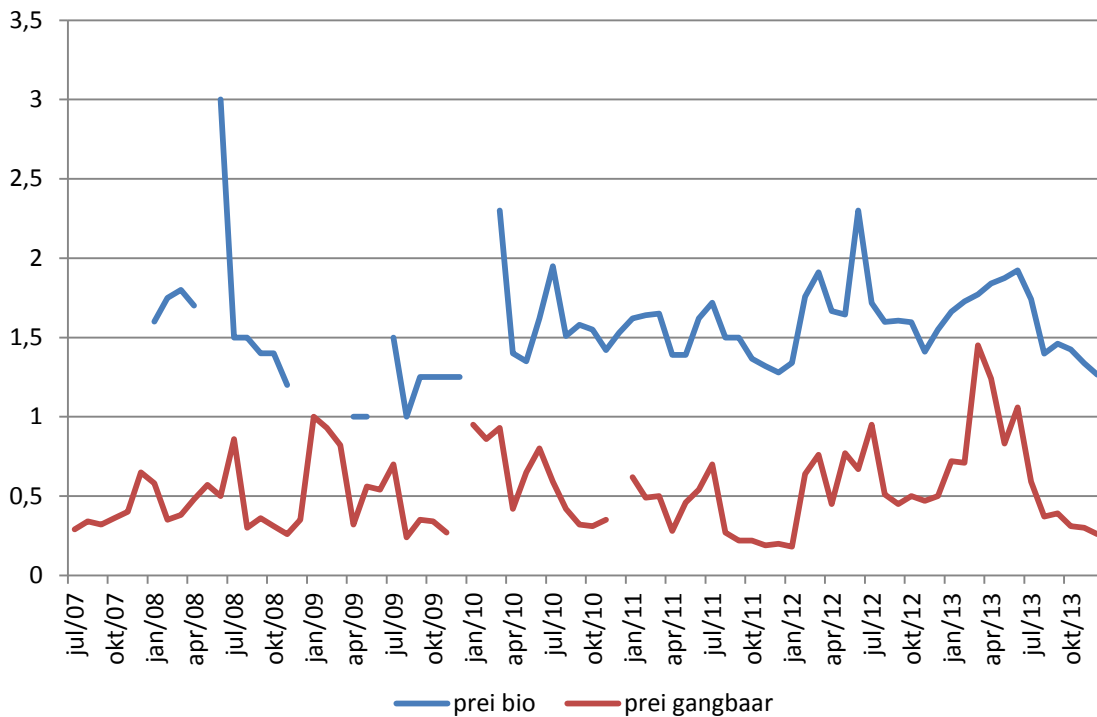


Bron : VBT, Belorta veiling

## 5.5 Prei

De preiprijzen stegen in het voorjaar naar een hoogtepunt, om in de tweede helft van 2013 naar een dieptepunt te zakken. De bioprijs daalde van bijna 1,9 euro per kg in juni naar 1,27 euro per kg in december. Hetzelfde gebeurde met de gangbare prijs : van 1,45 euro in maart naar 0,26 euro per kg in december. Ook hier ligt de strenge winter aan de basis van de hoge voorjaarsprijzen. Prei die niet op tijd wordt afgedekt is onherroepelijk verloren. De aanvoer van prei lag tijdens de prijsspiek een kwart lager dan in dezelfde periode in vorige jaren. De daaropvolgende lage prijzen hebben dan weer te maken met de handel, die niet bereid was om veel te betalen voor de prei, en dat in een periode waarin de aanvoer opnieuw op gang kwam.

Figuur 10: middenprijzen voor gangbare en biologische prei, 2007-2013, Vlaanderen, in euro per kg.

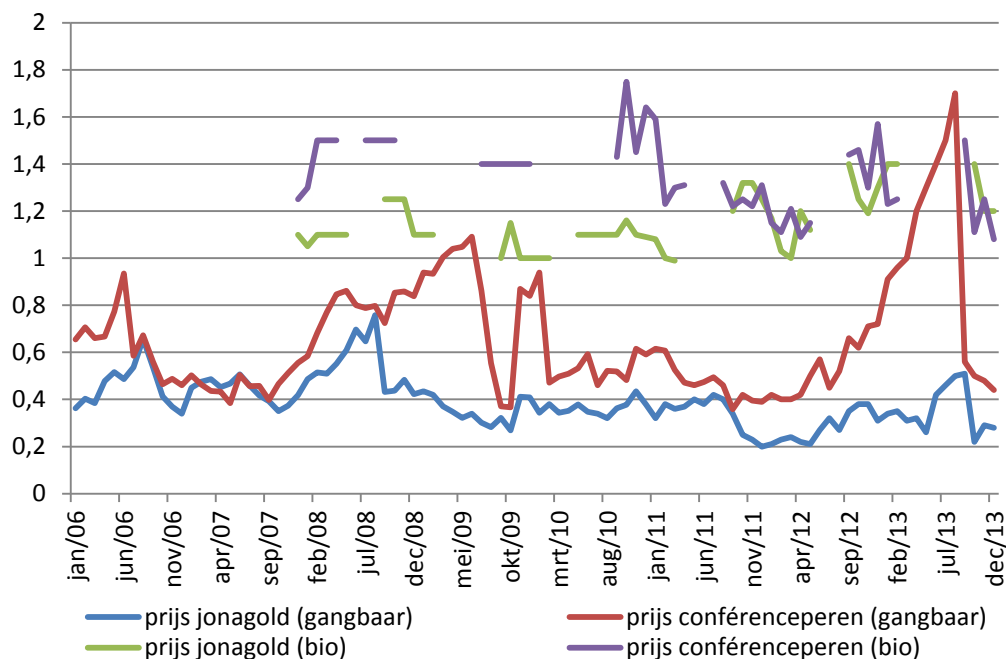


Bron : Belorta veiling

## 5.6 Fruit : appels en peren

Het aandeel conf rence binnen de Belgische perenproductie bedraagt ongeveer 90%. De Europese markt kampte door een lagere aanvoer met verminderde voorraden. De zeer hoge prijs van 1,7 euro per kg voor de peren is het gevolg van die beperkte voorraden. De normale prijs ligt tussen 0,4 en 0,6 per kg. In het najaar gingen de prijzen weer sterk naar beneden. Bij de biologische peren ging de prijs mee omlaag tot 1,10 euro per kg. De prijs voor biologische appels bleef daarentegen op een normaal niveau. Dat in tegenstelling tot de gangbare appelprijs, die al sinds eind 2011 met 0,2   0,4 euro per kg laag ligt.

Figuur 11: middenprijzen voor gangbare en biologische appels en peren, 2006-2013, Vlaanderen, in euro per kg



Bron : Belorta veiling

# 6 OVERHEIDSUITGAVEN

## 6.1 Evolutie van de overheidsuitgaven

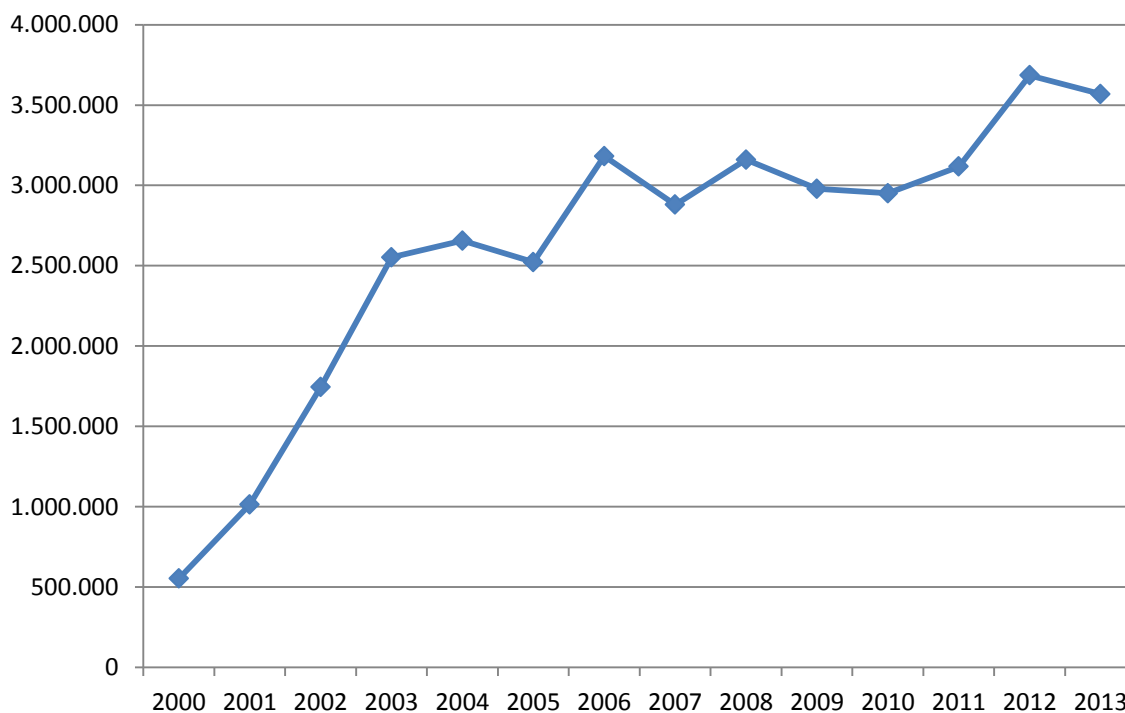
Het Departement Landbouw en Visserij maakt elk jaar de balans op van de financiële inspanningen die de overheid verrichtte ten behoeve van de biosector. De cijfers zijn de effectieve uitgaven die binnen het kalenderjaar 2013 gebeurd zijn en omvatten ook Europese cofinanciering.

De uitgaven van de Vlaamse overheid voor de biosector werden voor het jaar 2013 geraamd op 3,57 miljoen euro (Figuur 12). Dat is 3% lager dan in 2012. Voor deze daling zijn verschillende redenen :

- Er waren 15% minder uitgaven voor de categorie "keten- en marktontwikkeling";
- Er waren 5,4% minder uitgaven die naar de producenten gingen; in 2013 werd 1,5% minder hectaresteen uitbetaald dan in 2012.

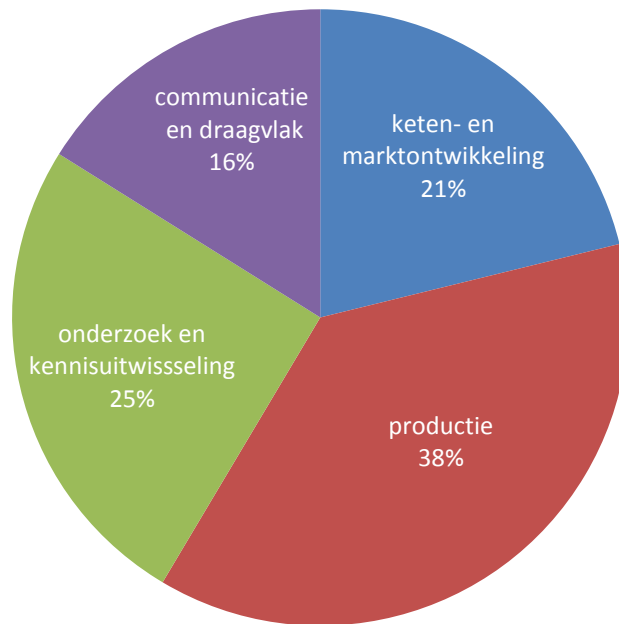
Gemiddeld blijven de uitgaven wel constant van jaar op jaar. 2013 betekent beleidsmatig het begin van een nieuw strategisch plan. 38% van de uitgaven komt rechtstreeks bij de bioboer terecht in de vorm van hectaresteen, investeringssteun, tussenkomst in de controlekosten, opmaak van bedrijfsomschakelingsplannen en aangepaste bedrijfsbegeleiding. Een vierde gaat naar onderzoek en kennisontwikkeling, dat is hetzelfde aandeel als vorig jaar. 21% gaat naar keten- en marktontwikkeling en de resterende 16% omvat de promotie voor bio vanuit VLAM en de vorming voor biolandbouwers. Het zwaartepunt van de uitgaven blijft dus onverminderd op de ondersteuning van de productie en de producent liggen, met bijna 1 miljoen euro aan uitbetaalde hectaresteen (zie 6.2).

Figuur 12: evolutie van de overheidsuitgaven, Vlaanderen, in euro, 2000-2013



Bron : Departement Landbouw en Visserij

Figuur 13: verdeling van de overheidsuitgaven over de verschillende beleidsthema's, 2013, Vlaanderen



Bron : Departement Landbouw en Visserij

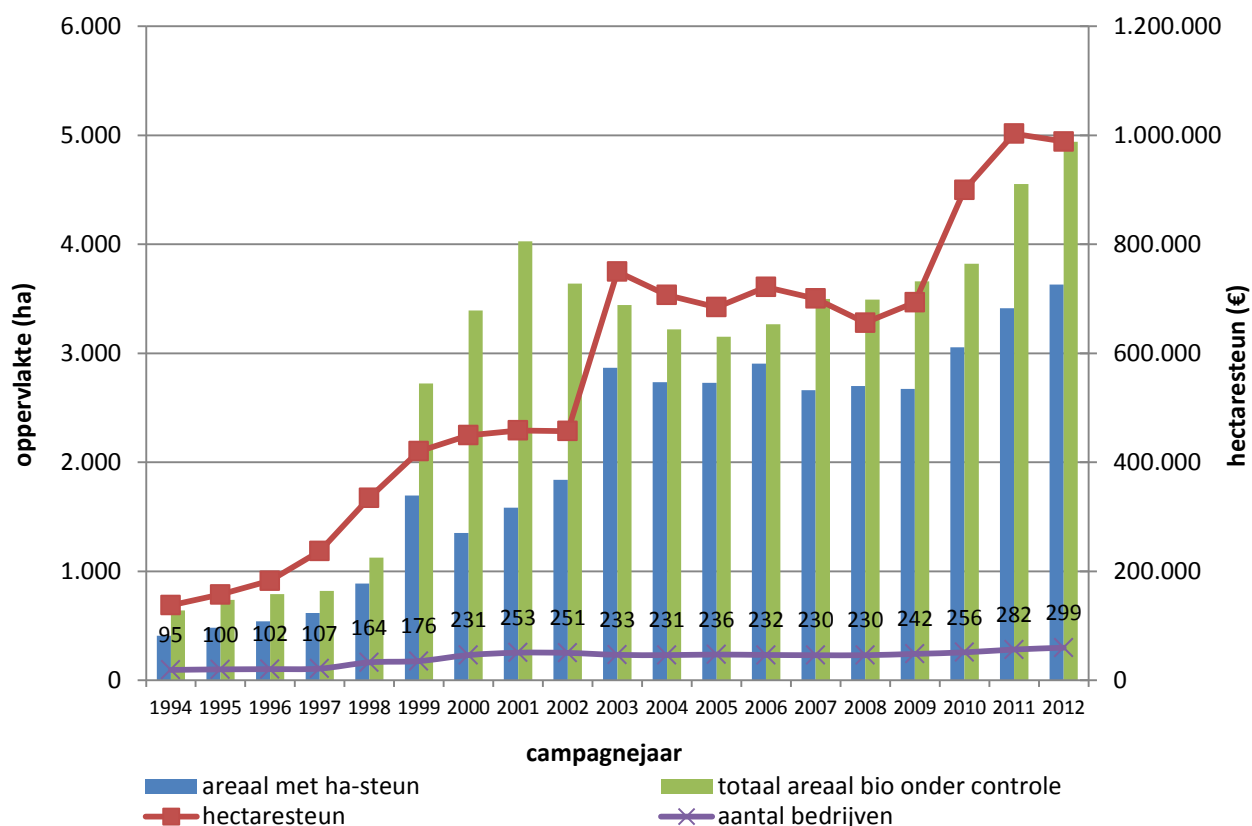
## 6.2 Hectaresteen

Elk jaar kan de biologische landbouwer aanspraak maken op de hectaresteen via de verzamelaanvraag. Om er recht op te hebben, dient de landbouwer zich voor minstens 5 jaar te engageren om de productiemethode volgens de Europese regels toe te passen. Dat wordt bevestigd via het certificaat van het controle-orgaan. Na 5 jaar kan er gekozen worden om zich opnieuw voor een nieuwe vijfjarige periode te engageren. In 2013 (=campagnejaar 2012) gaf de overheid 988.388 euro uit aan hectaresteen (waarvan 50% cofinanciering door Europa) inclusief recuperaties en nabetalingsen aan 250 landbouwers. Het betrof 3.630 uitbetaalde hectare. Dat is een daling van de uitgaven hectaresteen met 1,5% ten opzichte van het vorige campagnejaar. Nochtans kende het areaal onder controle een stijging van 8% in 2012. Ongeveer drie vierde van het totale bio-areaal onder controle valt onder de hectaresteen, een vierde dus niet.

Daar zijn twee redenen voor :

- sommige producenten wensen geen verbintenis voor 5 jaar aan te gaan en vragen om die reden geen hectaresteen aan.
- begraasde niet-landbouwgrond met overeenkomst komt niet in aanmerking voor subsidie, maar kan wel aangegeven worden voor bio-certificering door de controleorganen.

Figuur 14: evolutie van het aantal producenten onder controle, areaal onder controle (linker-as), areaal met steun en de betalingen hectaresteen (rechter-as), per campagnejaar, Vlaanderen, 1994-2012



Bron : Beleidsdomein Landbouw en Visserij

### 6.3 Rechtstreekse steun

Via het Europees Gemeenschappelijk Landbouwbeleid (GLB) wordt steun verleend in het kader van diverse Europese steunregelingen. Deze steunregelingen kunnen opgedeeld worden in twee belangrijke groepen, met name de betalingen die gebeuren in het kader van de directe inkomensondersteuning (pijler I van het GLB) en de betalingen die gebeuren in het kader van de indirecte steun, met name inzake plattelandsontwikkeling (PDPO, pijler II van het GLB). De rechtstreekse steun is in grote mate ontkoppeld door de introductie van de bedrijfstoelage. De bedrijfstoelage is in Vlaanderen individueel bepaald op basis van de historische steun die de landbouwer ontvangen heeft tijdens een referentieperiode of op basis van de historische productie van de landbouwer. De bedrijfstoelage bestaat uit en wordt toegekend via een aantal toelagerechten met elk een bepaalde waarde: gewone toelagerechten (GTR), en speciale toelagerechten (STR).

De biolandbouwers ontvingen naast de bio-specifieke steun ook nog rechtstreekse steun (uit pijler I). Uit de cijfers van het Agentschap Landbouw en Visserij (ALV) blijkt dat 117 biolandbouwers (op een resultaat van 310 biolandbouwers) 966.144 euro aan toelagerechten uitbetaald kregen in 2012. Gemiddeld gezien kregen de bedrijven die toelagerechten uitbetaald kregen in 2012 een bedrag van 8.257 euro aan toelagerechten. In 2012 is in Vlaanderen de zoekkoeienpremie (ZK) nog gekoppeld. 14 biolandbouwers ontvingen in 2012 de zoekkoeienpremie met een totale waarde van 44.561 euro. Dat komt neer op een gemiddelde zoekkoeienpremie van 3.182 euro per bedrijf. In 2012 wordt specifieke steun verleend aan landbouwers die na hun hoofdteelt een groenbedekker

inzaaien. Er zijn 23 biolandbouwers die van deze steun genoten hebben. Samen ontvingen ze 6.316 euro, dat komt neer op gemiddeld 274 euro per bedrijf.

#### 6.4 Uitgaven voor onderzoek

Ondersteuning van kennisontwikkeling en kennisuitwisseling in functie van een groei van de biologische landbouw- en voedingssector blijft een belangrijke pijler binnen het beleid. NOBL (2007), CCBT (2010) en bio-bedrijfsnetwerken (2009), elk met hun specifieke taken en doelstellingen gericht naar verschillende doelgroepen, zetten zich verder in voor een betere coördinatie, samenwerking en aansturing van het onderzoek en de kennisuitwisseling voor biologische landbouw. De Vlaamse overheid ondersteunt de werking van deze netwerken financieel.

Onderzoek voor biologische landbouw en voeding gefinancierd door de Vlaamse overheid gebeurt via projecten van het Departement Landbouw en Visserij, het Instituut voor Wetenschap en Technologie (IWT) en basisfinanciering aan onderzoeksinstituten zoals CCBT, INAGRO en ILVO. Sommige onderzoeksprojecten hebben raakvlakken met de biologische landbouw (het zogenaamde indirecte onderzoek), maar kunnen wel een belangrijke bijdrage leveren aan de ontwikkeling van de bio-sector. Daarom kan een deel van die uitgaven niet uit de cijfers gesloten worden. De uitgaven voor die projecten worden hier gedeeltelijk meegerekend, volgens een procentuele verdeelsleutel per project, en zijn dus een raming. Dit heeft voornamelijk betrekking op projecten van het IWT.

De uitgaven voor het indirecte IWT-onderzoek worden hierbij slechts gedeeltelijk opgenomen volgens een procentuele verdeelsleutel per project en zijn dus een raming. Er is in totaal 904.732 euro uitgegeven aan onderzoeksprojecten en kennisuitwisseling. Dat is eenzelfde niveau als in 2012. NOBL en CCBT kregen samen ook bijna 100.000 euro middelen voor hun dagelijkse werking.

Tabel 9: Raming van de uitgaven voor onderzoek en kennisuitwisseling, Vlaanderen, in euro, 2013

	Uitgaven 2013 (in euro)
Onderzoek & ontwikkeling waarvan :	584.789
- door ADLO gefinancierde projecten excl. CCBT	224.000
- door IWT gefinancierde projecten (raming)	230.026
- deel Inagro subsidie voor bio	105.877
- middelen eigen vermogen ILVO	24.886
NOBL : algemene werking (incl. lonen)	32.000
CCBT : algemene werking (incl. lonen)	65.326
CCBT : onderzoek	96.000
Subsidie bio-bedrijfsnetwerken	86.621
Demonstratieprojecten	39.996
Totaal	904.732

Bron : Departement Landbouw en Visserij

# 7 DISTRIBUTIE EN CONSUMPTIE VAN BIOLOGISCHE PRODUCTEN

## **Voorafgaande opmerking:**

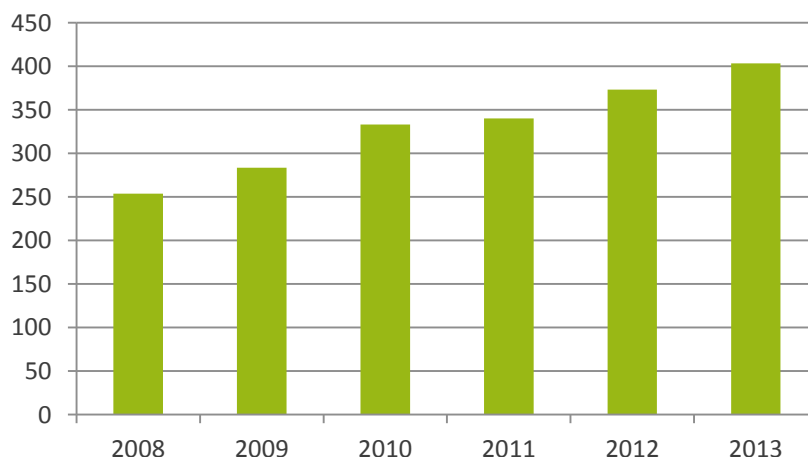
***GfK PanelServices Benelux is in 2012 overgeschakeld op een nieuwe methode voor het wegen en extrapoleren van de resultaten van de streekproef (5.000 gezinnen) naar de volledige Belgische populatie. Dat resulteerde in dalingen van de absolute volumes en de bestedingen waardoor de vergelijkbaarheid met de data uit vorige rapporten niet meer mogelijk is. De resultaten werden door GfK in de loop van 2012 en 2013 herberekend tot en met 2008.***

## **7.1 Marktomvang**

De bestedingen aan biologische producten van de Belgische gezinnen omvatten de versproducten, diepvriesproducten, dranken, kruidenierswaren en biologische non-food producten en bedroegen in 2013 ruim 403 miljoen euro. Dat is een aandeel van 1,6% in de totale bestedingen aan voedingsproducten. Voor de verse bio-voeding bedraagt het marktaandeel 2% in de totale bestedingen voor verse voeding (1,3% in 2008).

De totale bio-bestedingen lagen in 2013 8% hoger dan het jaar ervoor. Deze stijging wordt vooral verklaard door een iets hogere aankoopfrequentie én een hogere besteding per winkelbezoek. Deze besteding steeg gemiddeld van 6,96 naar 7,13 euro per winkelbezoek. Het aantal biokopers stagneert rond de 88 op 100. De aankoopfrequentie voor bio steeg van 12,9 naar 13,4 keer op jaarbasis terwijl dat voor de gangbare producten daalde.

Figuur 15: totale bestedingen aan biologische producten door de Belgische gezinnen, in miljoen euro, 2008-2013



Bron : GfK Panelservices Benelux

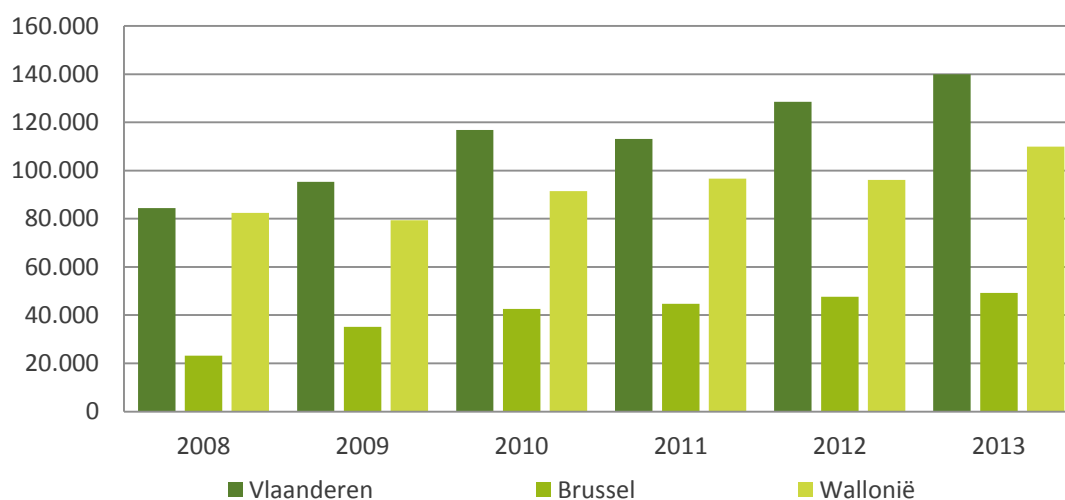


VLAM volgt, binnen de overeenkomst met GfK PanelServices Benelux, de verse voeding op (inclusief diepvries en kruidenierswaren zoals ontbijtgranen, rijst, droge deegwaren, wijnen en bier). De cijfers verder in deze tekst hebben enkel betrekking op deze uitgebreide verscategorie.

In 2013 groeide deze uitgebreide verscategorie met 10%. De groei was iets groter in Wallonië dan in Vlaanderen, respectievelijk 14% en 9%. Over de periode 2008-2013 was de stijging het grootst in Brussel. Daar verdubbelden de bio-bestedingen over deze periode. In Vlaanderen kwam er twee derde bij en in Wallonië één derde.

Belangrijke groeiers in 2013 waren vis, week- en schaaldieren (inclusief verwerkte producten), wijnen, graanproducten (o.a. ontbijtgranen), AGF (aardappelen, groenten en fruit) en vlees. Bij de grootste dalers behoorden vorig jaar de kant-en-klaarmaaltijden (o.a. pizza's), vleesvervangers en rijst. Op lange termijn zijn de winnaars grosso modo dezelve maar komen de natuurlijke fruitsappen erbij. Bij de verliezers op lange termijn behoren de kant-en-klaarmaaltijden en de verwerkte aardappelproducten.

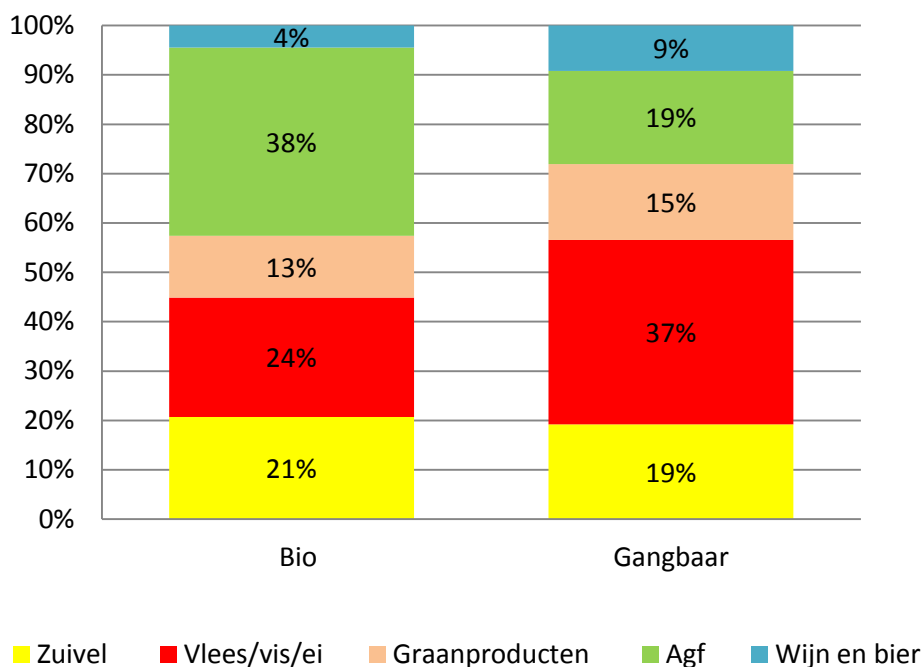
Figuur 16: Besteding van verse biologische voeding en dranken in België, opdeling per gewest in 1.000 euro, 2008-2013



Bron : GfK Panelservices Benelux

Opgedeeld naar product, bestaat de bio-besteding voor 38% uit AGF-producten. Bij gangbaar is dit 19%. De categorie 'vlees/vis/ei' neemt 24% van de bio-besteding voor zijn rekening en zuivel 21%. Het aandeel biozuivel is vergelijkbaar met het aandeel van zuivel in het gangbare. Vlees, vis en ei nemen in het gangbare echter een aanzienlijker deel: 37%. De graanproducten nemen bij bio en gangbaar een vergelijkbaar deel in van respectievelijk 13% en 15%. Wijn en bier zijn bij bio goed voor 4% van assortiment en bij het gangbare goed voor 9%.

Figuur 17: Aandelen biologische producten versus gangbaar, per productgroep, België, 2013



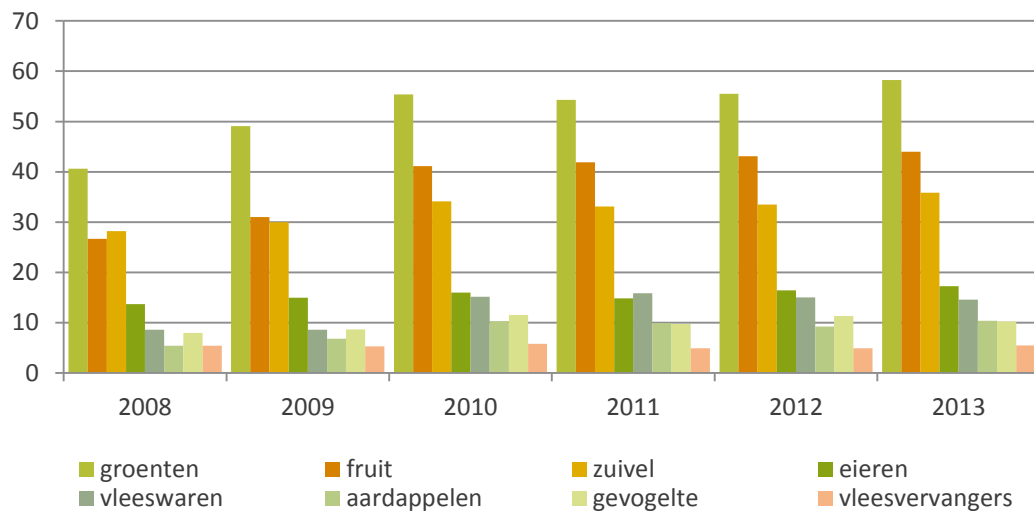
Bron : Gfk Panelservices Benelux

## 7.2 Consumentenprofiel

Het aantal kopers dat op jaarbasis minstens eenmaal een bioproduct kocht, stagneert rond de 88%. Dus bijna 9 op de 10 Belgische gezinnen koopt wel eens een bioproduct.

Binnen de productgroepen zijn er grote verschillen in kopersaantallen maar het aantal kopers stagneert voor alle categorieën. De kopersgroep van bio-groenten is veruit de belangrijkste. Zo'n 60% van de Belgische gezinnen koopt wel eens biogroenten. De tweede belangrijkste kopersgroep is fruit met 44%. Sinds 2005 is het kopersaantal voor fruit ruim verdubbeld. Op de derde plaats komt zuivel met 36 kopers op honderd.

Figuur 18: Percentage kopers van enkele bio- en verscategorieën in België, 2008-2013



Bron: GfK Panelservices Benelux

17% van de kopers koopt bio-eieren. De kopers van vleeswaren en aardappelen waren in het verleden zeer sterke groeiers. Hun aantallen verdubbelden in de periode 2005 tot 2011. Daarna stabiliseerden de kopersaantallen voor deze categorieën. De kopers van bio-gevogelte zijn met 10% een kleinere kopersgroep. Het rijtje wordt gesloten door de vleesvervangers met zo'n 5 kopers op 100.

In absolute cijfers zijn de welgestelde gezinnen met kinderen en de welgestelde gepensioneerden de belangrijkste groep bio-kopers. Samen zijn zij verantwoordelijk voor de helft van de totale bio-besteding terwijl zij zo'n 40% van de bevolking uitmaken.

De grootste stijging qua bio-aandeel vinden we bij de welgestelde gezinnen met kinderen, bij de welgestelde gepensioneerden en vooral bij de alleenstaanden ouder dan 40 jaar. De laatste groep heeft momenteel ook het hoogste bio-aandeel. 3,8% van hun bestedingen aan verse voeding is bio. De tweeverdieners groeiden sterk de voorbije jaren maar haakten vorig jaar wat af. Huishoudens met kinderen met een beperkt inkomen en gezinnen met slechts één kostwinner hebben een laag bio-aandeel respectievelijk 0,8 en 1,7%. De jonge alleenstaanden (<40j) zijn wat ondervertegenwoordigd maar het zijn wel intensieve bio-kopers. Het marktaandeel bij deze groep piekte in 2008 boven de 4,5% maar viel daarna terug.

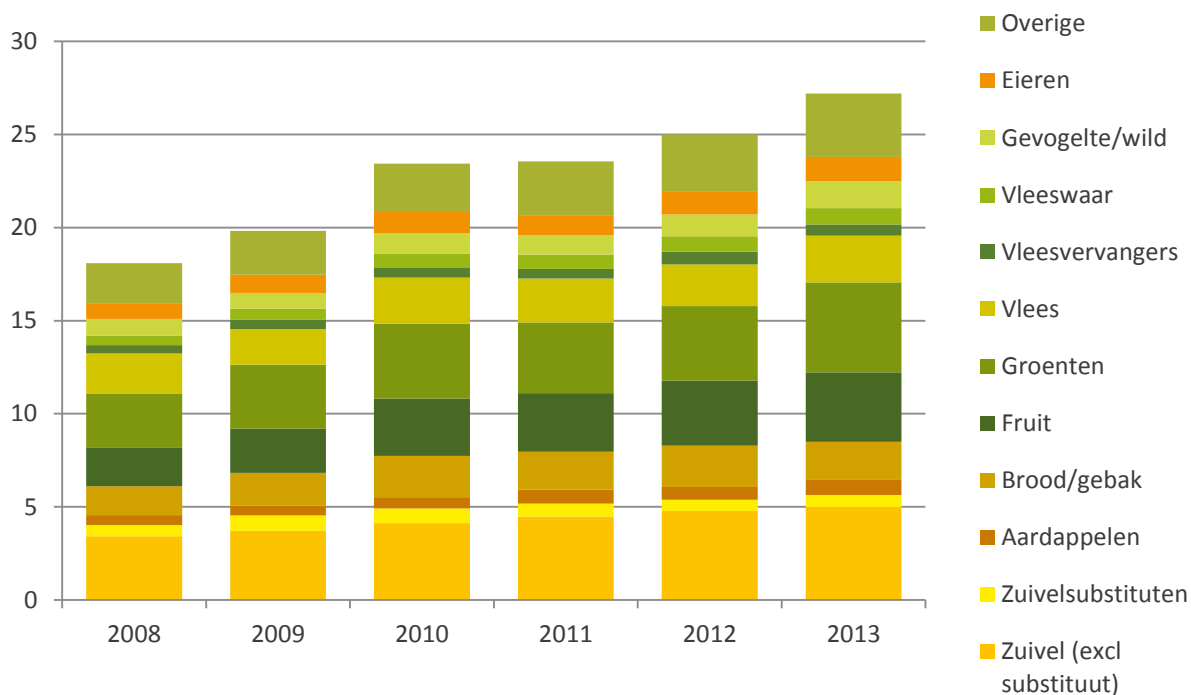
Tabel 10: marktaandeel bio per levensfase in België, in procentueel aandeel bio in de totale voedingsbesteding, 2008-2013

	2008	2009	2010	2011	2012	2013
jonge alleenstaande <40j	4,5%	3,1%	2,5%	2,4%	2,9%	2,9%
tweeverdieners	0,8%	1,9%	1,8%	2,0%	2,4%	1,7%
huishoudens met kinderen, beperkt inkomen	0,5%	0,6%	0,8%	0,8%	0,7%	0,8%
welgestelde huishoudens met kinderen	1,1%	1,4%	1,8%	1,7%	2,0%	2,3%
kostwinner (2p)	2,1%	1,4%	1,8%	1,6%	1,4%	1,7%
alleenstaande >40j	1,8%	2,4%	3,2%	3,8%	3,1%	3,8%
gepensioneerden met beperkt inkomen	1,8%	2,2%	2,2%	2,5%	2,5%	2,5%
Welgestelde gepensioneerden	1,7%	1,9%	2,2%	2,2%	2,5%	2,6%

Bron : GfK Panelservices Benelux

Qua besteding per capita zijn biozuivel en biogroenten aan elkaar gewaagd. De koploper is biozuivel met 4,98 euro per kop op de voet gevolgd door de biogroenten met 4,83 euro. Verder volgen fruit (3,74 euro) en vlees (2,50 euro). Aan biobrood wordt iets meer dan 2 euro per Belg besteed. Biogevogelte en bio-eieren volgen met respectievelijk 1,45 en 1,31 euro. Biovleeswaren, bioaardappelen, biozuivelsubstituten en biovleesvervangers sluiten de rij met respectievelijk 88, 81, 66 en 60 cent per capita.

Figuur 19: besteding biologische voeding en dranken per categorie, in euro per capita op de totale bevolking, België, 2008-2013

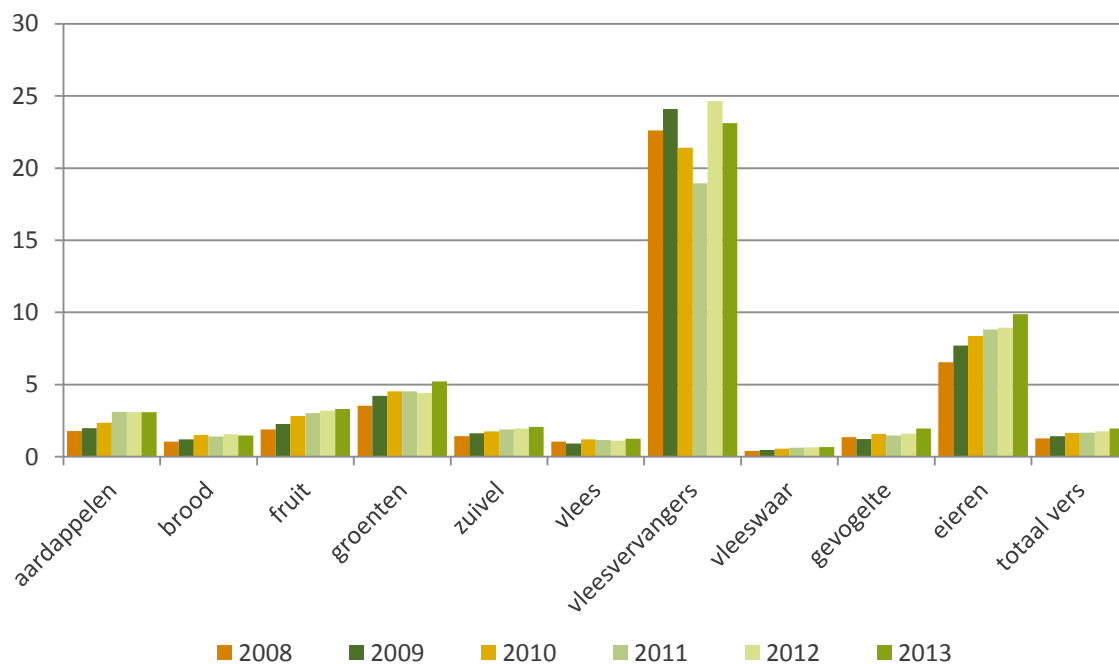


Bron : GfK Panelservices Benelux

### 7.3 Marktaandeel per product

Het marktaandeel van bio verschilt sterk van product tot product. De vleesvervangers hebben met 23% het hoogste marktaandeel. De andere categorieën met een hoog bio-aandeel zijn o.a. eieren (9,9%), groenten (5,2%), fruit (3,3%) en aardappelen (3,1%). De vleeswaren bengelen achteraan met 0,7%.

Figuur 20: evolutie marktaandelen bio vers per productcategorie, België, in % van besteding, 2008-2013

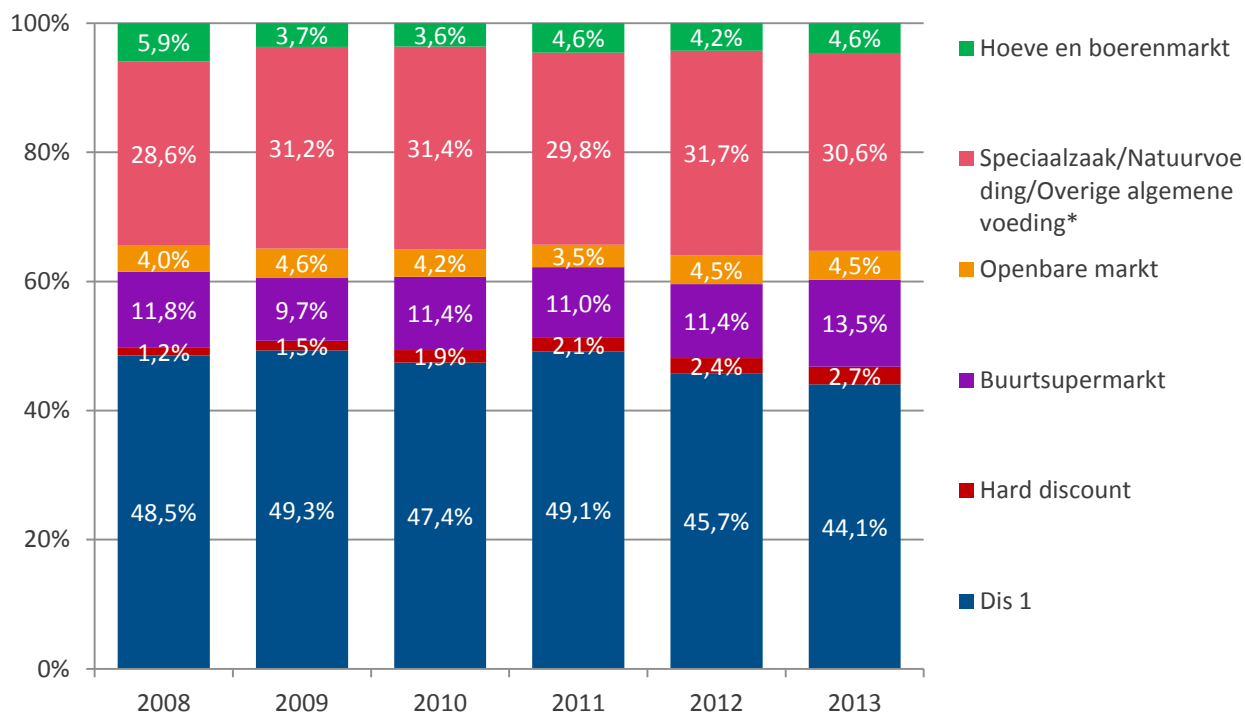


Bron: GfK Panelservices Benelux

### 7.4 Distributiekanaalen

De klassieke supermarkt (Dis 1) is het grootste biokanaal met 44,1% van de markt. De gespecialiseerde winkels (o.a. speciaalzaak, natuurvoedingswinkel en Bioplanet) volgen op de tweede plaats met 30,6% marktaandeel. Zowel de marktleider 'Dis 1' als de gespecialiseerde winkels moeten terrein prijsgeven aan de buurtsupermarkt, die de laatste jaren groeide van 11,8 naar 13,5%. De rechtstreekse verkoop (hoeve en boerenmarkt) en de openbare markt schommelen rond de 4% marktaandeel elk. De hard discount is het kleinste maar wel het sterkst groeiende biokanaal en heeft 2,7% van de markt in handen.

Figuur 21: distributiekanaalen biologische voeding, België, in % van de bestedingen, 2008-2013



Bron: GfK Panelservices Benelux

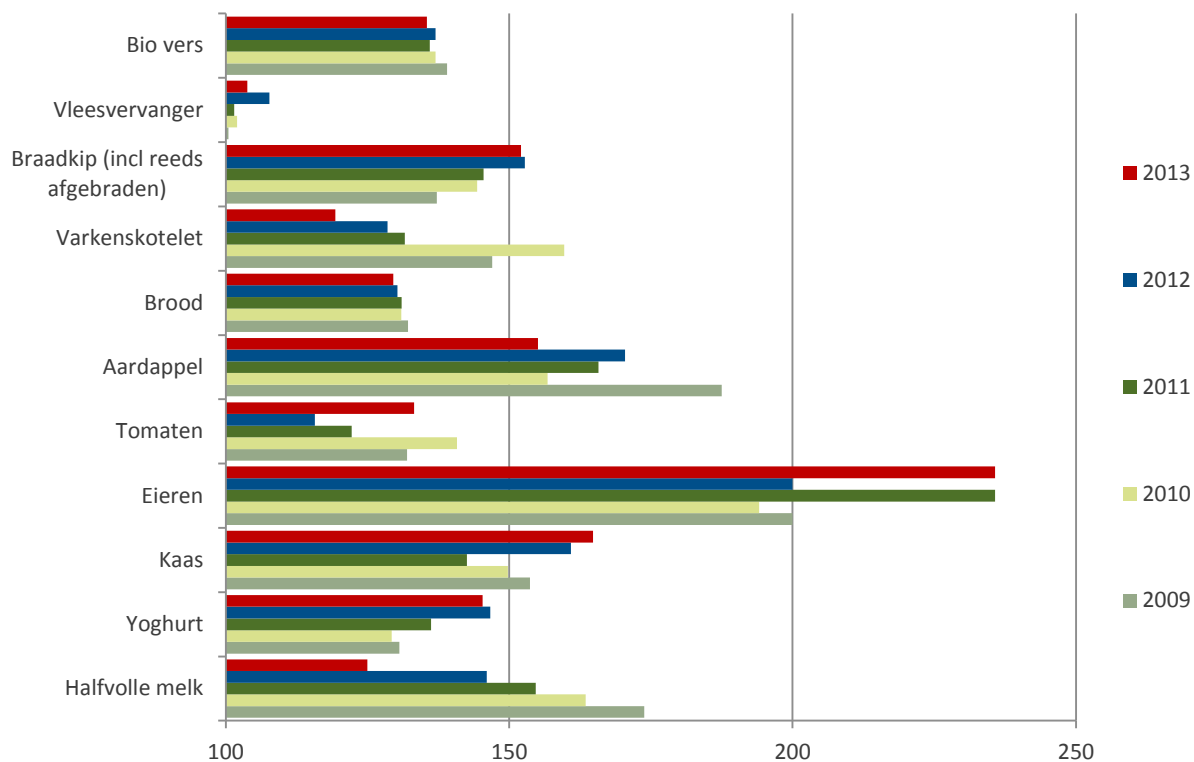
Dis 1: Carrefour Hyper/GB/Market,, Delhaize De Leeuw, Colruyt, Cora, Match, Makro, Champion  
Opmerking : Bioplanet valt onder 'overige algemene voeding'

## 7.5 Consumentenprijs

Biologische versproducten zijn gemiddeld een derde duurder dan gangbare producten en dit prijsverschil blijft quasi stabiel over de jaren heen. Er zijn wel grote verschillen per product. Het grootste prijsverschil is er bij eieren. Een bio-eitje is dubbel tot bijna anderhalf keer zo duur als een standaard scharreleitje. Het kleinste prijsverschil is er bij vleesvervangers. Hier is de biologische variant amper duurder dan de gangbare.

Ook de evolutie van het prijsverschil verschilt van product tot product. Het prijsverschil wordt groter voor o.a. eieren, braadkip, kaas en yoghurt. Bij halfvolle melk en varkenskotelet wordt het prijsverschil echter kleiner over de jaren heen. Voor brood blijft het prijsverschil stabiel op 30%.

Figuur 22: prijsverschil bioproducten versus gangbaar equivalent, index gangbaar=100, België, 2009-2013



Bron: GfK Panelservices Benelux

### 7.6 Hoe vaak en waar consumeert men bio?

De consumptie van biologische voeding gebeurt voor het overgrote deel thuis. Van alle consumptiemomenten met bioproducten vindt 70% thuis plaats, 14% op het werk/school, 7% bij familie of vrienden, 4% in de horeca, 3% onderweg en 3% op overige plaatsen.

Over een gemiddelde dag genomen consumeert 29% van de bevolking minstens één bioproduct. Het bioproduct dat het vaakst geconsumeerd wordt, is brood, gevolgd door groenten, koffie, zuivel en fruit.

# FIGUREN

Figuur 1: biologisch areaal (in omschakeling + biologisch) in de EU-27, in hectare (linker-as) en in procentueel aandeel biologisch areaal in totaal landbouwareaal (rechter-as), 2005-2012 .....	5
Figuur 2: evolutie van het areaal in omschakeling en areaal biologisch voor 20 EU landen (aflezen op linker-as), evolutie van het areaal in omschakeling in de Zuid- West- en Oost-Europese landen (aflezen op rechter-as), in hectare, 2005-2012 .....	6
Figuur 3: evolutie van de oppervlakte bio, oppervlakte in omschakeling (linker-as) aantal producenten en aantal andere marktdeelnemers (exclusief producenten) (rechter-as), Vlaanderen, 2003-2013. ....	11
Figuur 4: aantal biobedrijven (rechter-as) en biologisch areaal (linker-as), opgedeeld naar grootte van het bedrijf, Vlaanderen, 2013 .....	12
Figuur 5: aandeel van het biologisch areaal van de Vlaamse biobedrijven opgesplitst volgens volledig bio, overwegend bio en overwegend gangbaar, 2013 .....	13
Figuur 6: evolutie in hectare van het areaal volgens teeltgroep, 2002-2013, Vlaanderen.....	15
Figuur 7: Evolutie 2002-2013 van de gangbare melkprijs (Milcobel) ten opzichte van de biologische melkprijs (Biomelk Vlaanderen), vetgehalte gram/liter, eiwitgehalte gram/liter. ....	18
Figuur 8: middenprijzen voor gangbare en biologische aardappelen, 2010-2013, Vlaanderen, in euro per kg. ....	19
Figuur 9: middenprijzen voor gangbare en biologische witloof, 2008-2013, Vlaanderen, in euro per kg .....	20
Figuur 10: middenprijzen voor gangbare en biologische prei, 2007-2013, Vlaanderen, in euro per kg. ....	21
Figuur 11: middenprijzen voor gangbare en biologische appels en peren, 2006-2013, Vlaanderen, in euro per kg .....	22
Figuur 12: evolutie van de overheidsuitgaven, Vlaanderen, in euro, 2000-2013 .....	23
Figuur 13: verdeling van de overheidsuitgaven over de verschillende beleidsthema's, 2013, Vlaanderen.....	24
Figuur 14: evolutie van het aantal producenten onder controle, areaal onder controle (linker-as), areaal met steun en de betalingen hectaresteen (rechter-as), per campagnejaar, Vlaanderen, 1994-2012 .....	25
Figuur 15: totale bestedingen aan biologische producten door de Belgische gezinnen, in miljoen euro, 2008-2013.....	27
Figuur 16: Besteding van verse biologische voeding en dranken in België, opdeling per gewest in 1.000 euro, 2008-2013 .....	28
Figuur 17: Aandelen biologische producten versus gangbaar, per productgroep, België, 2013 .....	29
Figuur 18: Percentage kopers van enkele bio- en verscategorieën in België, 2008-2013.....	30
Figuur 19: besteding biologische voeding en dranken per categorie, in euro per capita op de totale bevolking, België, 2008-2013 .....	31
Figuur 20: evolutie marktaandeel bio vers per productcategorie, België, in % van besteding, 2008-2013 .....	32
Figuur 21: distributiekanaal biologische voeding, België, in % van de bestedingen, 2008-2013 ..	33
Figuur 22: prijsverschil bioproducten versus gangbaar equivalent, index gangbaar=100, België, 2009-2013 .....	34



# TABELLEN

Tabel 1: omzet bio per productcategorie, Nederland, 2011-2012.....	7
Tabel 2: aantal biobedrijven en totaal biologisch areaal, Duitsland, 2000-2012 .....	9
Tabel 3: omzetten per distributiekanaal in het Verenigd Koninkrijk, miljoen pond, 2011-2012 .....	10
Tabel 4: aantal biologische producenten onder controle, Vlaanderen, 2013.....	12
Tabel 5: aantallen markdeelnemers onder controle (exclusief producenten), Vlaanderen, 2008-2013.....	14
Tabel 6: areaal in omschakeling en biologisch volgens teeltgroepen, 2013, Vlaanderen .....	15
Tabel 7: evolutie van het aantal biologisch gehouden dieren en aantal GVE, 2008-2013, Vlaanderen + aandeel in de totale Vlaamse veestapel (2013) .....	16
Tabel 8: aantal bedrijven met dierlijke productie, 2013, Vlaanderen .....	17
Tabel 9: Raming van de uitgaven voor onderzoek en kennisuitwisseling, Vlaanderen, in euro, 2013 .....	26
Tabel 10: marktaandeel bio per levensfase in België, in procentueel aandeel bio in de totale voedingsbesteding, 2008-2013 .....	31

# BRONNEN

Agence Bio (2013), "Le bio en France en 2012"

AGF primeur (2013) "Verlaat hardfruitseizoen met hogere volumes dan verwacht"

Beleidsnota (mei 2013), "Programme ambition bio 2017"

Bionext (2013), "Trends in directe verkoop"

BÖLW (2013) "Die Bio-Branche 2013 : Zahlen, Daten, Fakten"

Bio-Actief nr.21 blz. 14-15, 2013, "Wie wil nieuwe patatjes?"

Bio-Actief nr.23, blz. 10-11, 2014, "Bio in de wereld : langzaam maar zeker groeien"

BioForum Vlaanderen vzw, "Vijfjarenplan BioForum Vlaanderen 2014-2019"

European Commission (19 september 2013) "Report on the results of the public consultation on the review of the EU Policy on Organic Agriculture conducted by the Directorate-General for Agriculture and Rural Development : executive summary"

European Commission (2013), "Facts and figures on organic agriculture in the European Union"

FiBL & IFOAM (2014) "The World of Organic Agriculture : statistics and emerging trends 2013"

Groenten&Fruit, 9 april 2013, "Preiprijzen stijgen naar ongekennde hoogte"

Melkveebedrijf, november 2013, "Biomelkprijs onvoldoende concurrerend"

Ministerie van Economische Zaken Nederland (2013), "Monitor Duurzaam Voedsel"

LIBA, mededeling, 6 maart 2013, "Melkprijzen naar de top"

Landbouwleven, "Europese melkprijzen in juni 2013 verder gestegen", 2 augustus 2013

Soil Association (2013), "Organic Market Report 2013"

VILT, 10 september 2013, "Melkprijs stond in de laatste vijf jaar nooit hoger"

VILT, 27 september 2013, "Consument wil voor bio 10 tot 25% meer betalen"

VILT, 10 februari 2013, "Crisis zet geen rem op groei bioproducten"

# BIJLAGE

plantaardige productie	2013		
	aantal hectare		totaal
	OPPERVLAKTES	IN OMSCHAKELING	
<b>Akkerbouwgewassen</b>	<b>117,82</b>	<b>633,32</b>	<b>751,14</b>
maïs (korrel, silo, suiker)	28,05	151,64	179,69
tarwe	9,08	54,59	63,67
wintergerst	5,61	8,66	14,27
zomergerst	22,25	91,65	113,90
rogge	2,46	17,42	19,88
snijrogge	0,00	3,15	3,15
haver	11,54	23,94	35,48
triticale	7,49	131,60	139,09
spelt	0,85	16,98	17,83
andere granen	13,03	42,50	55,53
boekweit	0,00	4,58	4,58
textielvlas			0,00
erwten (droog geoogst)	0,00	1,61	1,61
tuin- en veldbonen (droog geoogst)	0,00	4,83	4,83
zonnebloempitten	0,00	0,95	0,95
braak (faunabraak, spontane bedekking, poelen)	0,24	10,52	10,76
niet-bittere lupinen	0,00	0,96	0,96
non food	1,00	10,22	11,22
suikerbieten			0,00
voederbieten	0,16	14,41	14,57
luzerne	6,52	15,07	21,59
voederwortelen			0,00
andere voedergewassen	6,65	3,79	10,44
hennep	2,89	0,80	3,69
hop	0,00	11,21	11,21
koolzaad			0,00
zaden	0,00	0,63	0,63
cichorei	0,00	4,94	4,94
niet-ingezaaid akkerland	0,00	6,67	6,67
<b>Bodembedekkers</b>	<b>87,65</b>	<b>767,52</b>	<b>855,17</b>
vlinderbloemigen	8,12	7,62	15,74
niet-vlinderbloemige groenbemester	0,13	1,14	1,27
klavers (grasklaver+klaver)	79,40	758,76	838,16
waarvan : eenjarige grasklaver	20,78	87,05	107,83
eenjarige klaver	0,00	0,80	0,80
meerjarige grasklaver	37,41	609,39	646,80
meerjarige klavers	21,22	61,52	82,74
<b>Sierteelt</b>	<b>0,00</b>	<b>0,02</b>	<b>0,02</b>
sierteelten	0,00	0,02	0,02
<b>Weiland en bossen</b>	<b>497,36</b>	<b>2.043,55</b>	<b>2.540,91</b>
permanent grasland	290,35	1.020,36	1.310,71
tijdelijk grasland	102,05	317,04	419,09
grassen (raaigras)	0,00	18,89	18,89
uitloop	0,00	1,81	1,81
bos	5,26	0,61	5,87
weiland met bomen	29,77	19,77	49,54
gebieden met natuurwaarde	69,93	665,07	735,00
<b>Aardappelen, groenten en kruiden</b>	<b>19,75</b>	<b>485,96</b>	<b>505,71</b>
Vruchtgroenten	0,66	60,02	60,68
onder glas	0,00	0,05	0,05
open lucht	0,66	59,97	60,63
stengelgroenten	0,00	1,54	1,54
vollegrondsgroenten	6,54	28,17	34,71
onder glas	0,00	6,12	6,12
open lucht	6,54	22,05	28,59
aardappelen	0,56	80,58	81,14
bladgroenten	0,00	50,10	50,10
onder glas	0,00	6,75	6,75
open lucht	0,00	43,35	43,35
kolen	0,80	56,55	57,35
peulvruchten	0,00	6,21	6,21
witloof (incl witloofwortelen)	0,18	2,38	2,56
ui-achtigen	0,00	9,88	9,88
wortelen en knollen	0,09	55,61	55,70
asperge	0,96	7,10	8,06
champignons	0,00	0,77	0,77
kruiden	0,36	26,45	26,81
andere groenten	9,60	100,60	110,20
<b>Fruit</b>	<b>48,98</b>	<b>363,37</b>	<b>412,35</b>
aardbeien	0,00	6,06	6,06
meerjarige fruitteelten	15,54	58,80	74,34
appelen	16,05	170,45	186,50
peren	9,76	48,82	58,58
kersen	2,03	15,13	17,16
pruimen	0,89	5,13	6,02
perziken	0,00	0,35	0,35
noten (hazelnoten, walnoten)	0,00	1,74	1,74
kleinfruit (excl. bessen)	0,62	0,15	0,77
bessen	4,09	53,80	57,89
druiven	0,00	1,27	1,27
rabarber	0,00	1,65	1,65
andere éénjarige fruitteelten	0,00	0,02	0,02
<b>TOTAAL</b>	<b>771,56</b>	<b>4.293,74</b>	<b>5.065,30</b>