



De biologische landbouw in 2005

Februari 2006

Vincent Samborski
Koen Carels
Dirk Van Gijseghem

Ministerie van de Vlaamse Gemeenschap
Administratie Land- en Tuinbouw (ALT)
Afdeling Monitoring en Studie (AMS)
Leuvenseplein 4,
1000 Brussel

Werkten mee :

Ann Theunissen (DULA)
Katleen Butaye (ABKL)
Inge Van Oost (DULA)
Jean Steenberghen (DULA)
Daniel De Laender (VLIF)
Kristien Soete (VLAM)

Situering

Het verzamelen van indicatoren van de biologische landbouw is een opdracht die toevertrouwd werd aan de afdeling Monitoring en Studie. Op basis van een door de VOLT uitgevoerde analyse van het aanwezige cijfermateriaal werd in samenwerking met de controleorganismen, Blik en Ecocert, een methodologie op punt gesteld voor een jaarlijkse opvolging en rapportering (VOLT, 2003).

Onderstaande verslaggeving geeft een overzicht van de kengetallen van de biologische landbouw voor 2005. Methodologisch werd een onderscheid gemaakt tussen het aantal bedrijven onder controle en het areaal onder controle. Buitenlandse producenten met percelen in Vlaanderen werden enkel op hun percelen geteld.

Tevens werd een analyse gemaakt van de Vlaamse overheidsuitgaven, die de voorbije jaren rechtstreeks naar de biologische landbouw en zijn omkadering zijn gegaan.

Kengetallen 2005

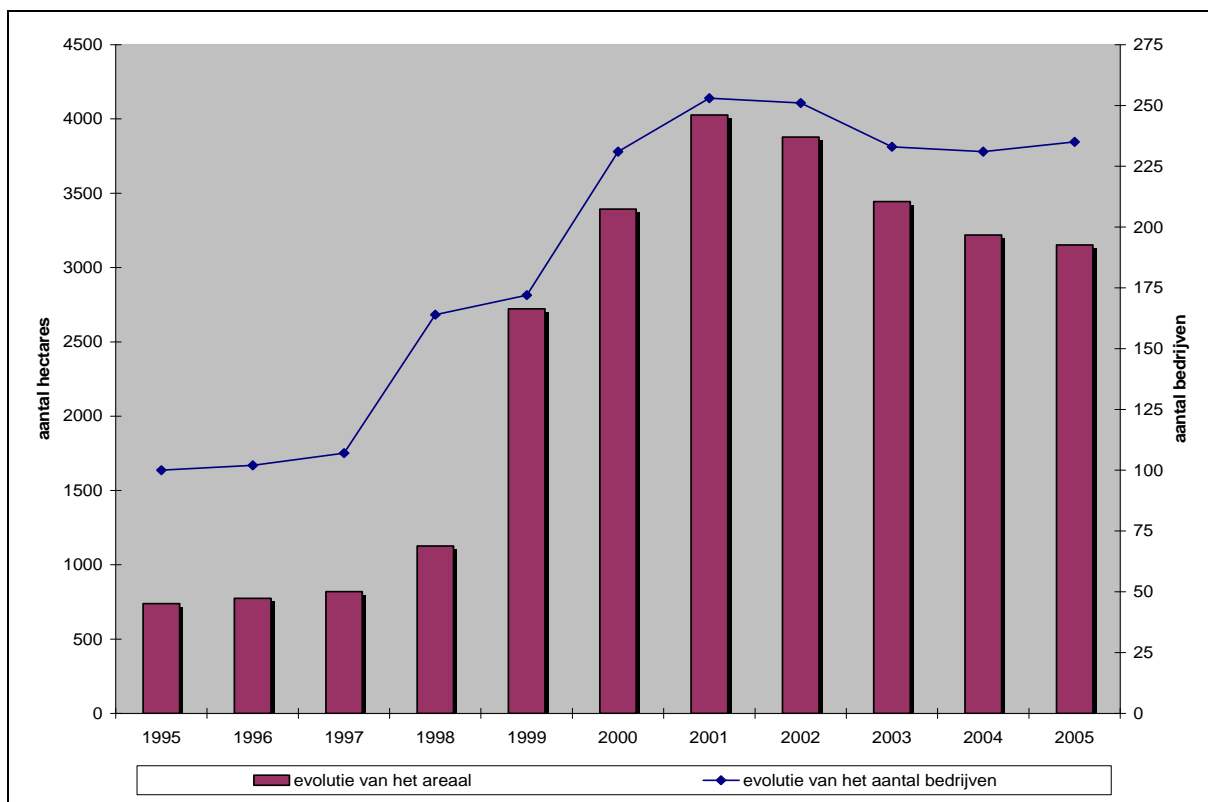
Aantal bedrijven en areaal

Het totaal areaal biologische landbouw kende tussen 1998 en 2001 een spectaculaire groei: van bijna 1000 ha tot ruim 4000 ha onder controle bij de controleorganismen Blik en Ecocert. De laatste jaren nam de groeisnelheid evenwel af. Vanaf 2002 was er zelfs een lichte achteruitgang.

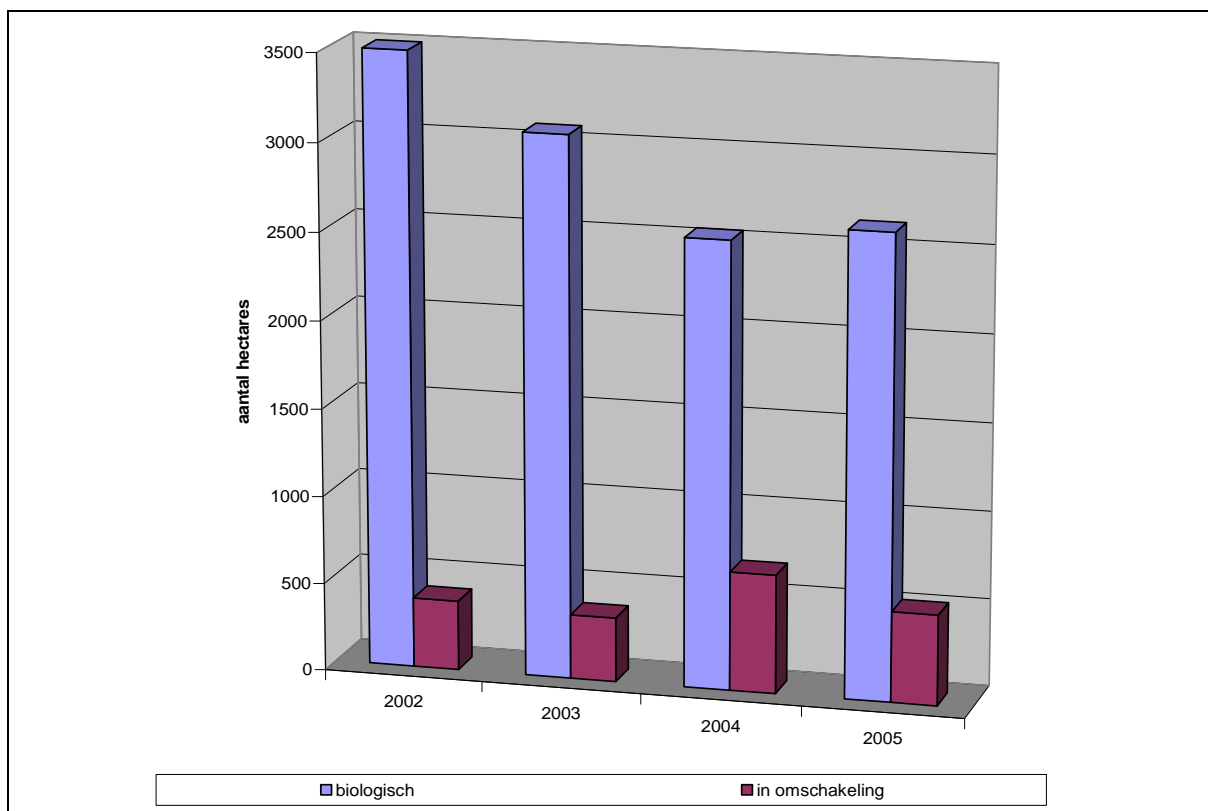
Eind 2005 telde Vlaanderen 236 biologische landbouwbedrijven. Dat is een stagnatie ten opzichte van vorig jaar. Er zijn 14 nieuwe bedrijven bijgekomen en ongeveer evenveel zijn er mee gestopt. Ook het areaal biologische landbouw stagneert en bedraagt 3.153 ha of 0,5% van het totale Vlaamse landbouwareaal. In 2004 was er een daling van 225 ha, dit jaar is er een lichte daling van 66 ha (grafiek 1).

Grafiek 2 toont aan dat de geringe afname zich in het areaal "in omschakeling" bevindt en niet in de reeds omgeschakelde oppervlakte.

Van het totale areaal biolandbouw is er 517 ha in omschakeling. 68 producenten meldden nieuwe percelen aan en brachten op die manier 262 ha bij. Het totale areaal in omschakeling is lager dan vorig jaar (677 ha in 2004). Omdat landbouwers gefaseerd kunnen omschakelen, behoort dit areaal vooral toe aan reeds erkende biolandbouwers, die extra percelen in conversie brengen. Slechts 56 ha behoren toe aan landbouwers, die voor de eerste maal de stap zetten naar de biolandbouw. De rest, zijnde 461 ha, zijn uitbreidingen van bestaande biologische bedrijven. Uit de cijfers stelt men ook vast dat de gemiddelde bedrijfsgrootte in de biolandbouw 13,4 ha bedroeg.



Figuur 1. Evolutie van het aantal biologische bedrijven en het areaal biologische landbouw onder controle in Vlaanderen voor de periode 1995-2005 (Bron: AMS op basis van Blik & Ecocert)

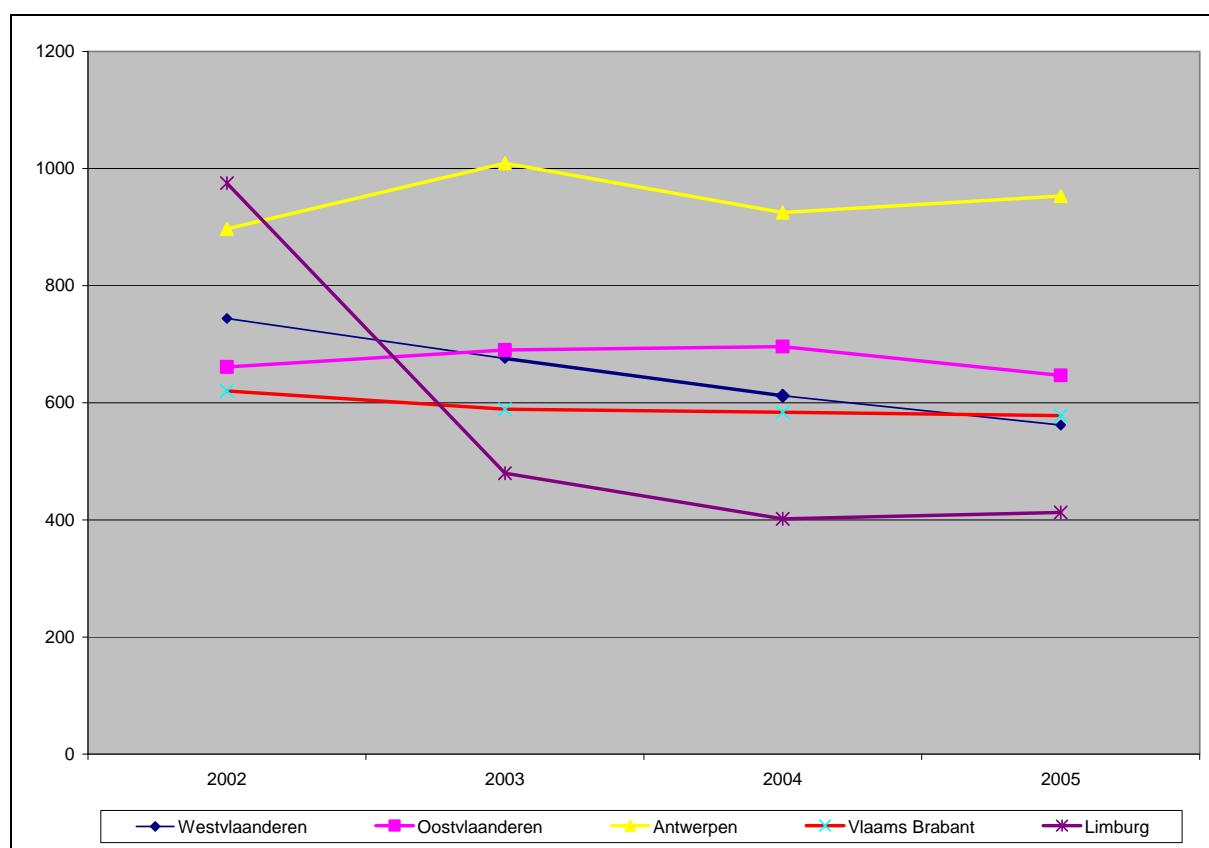


Figuur 2. Evolutie van het areaal in omschakeling en het areaal biologische landbouw in Vlaanderen in de periode 2002-2005 (Bron: AMS op basis van Blik & Ecocert)

Geografisch bekeken is het areaal biologische landbouw verspreid over gans Vlaanderen. De provincie Antwerpen vertegenwoordigt 30% van het areaal en 20% van het aantal biobedrijven. De sterke daling in de provincie Limburg tussen 2002 op 2003 heeft betrekking op één bedrijf met een oppervlakte van bijna 500 ha. De landbouwer in kwestie gaf volgende reden "Teeltechnisch lukte het wel, maar de controles waren te duur, de prijzen te laag en de uitbetaling van de premies een ramp". (bron: VILT).

Tabel 1. Aantal bedrijven en areaal (biologische landbouw + in omschakeling) in Vlaanderen opgedeeld naar provincie in 2005

-	Aantal bedrijven	Procentueel	Areaal	Procentueel
West-Vlaanderen	56	23,8%	562,25	17,8%
Oost-Vlaanderen	57	24,3%	647,24	20,5%
Antwerpen	48	20,4%	952,7	30,2%
Limburg	30	12,7%	413,2	13,1%
Vlaams Brabant	45	19,2%	578	18,3%
TOTAAL	236	100%	3153	100%



Figuur 3. Evolutie van het areaal biologische landbouw per provincie in Vlaanderen, voor de periode 2002-2005 (Bron: AMS op basis van Blik & Ecocert)

Plantaardige productie

Tabel 2 illustreert de evolutie van het areaal biologische teelten. Globaal gezien is er een daling van 2,1%.

41% van het biologisch totaal areaal wordt ingenomen door grasland. De belangrijkste teelten zijn luzerne en maïs, twee voedergewassen die in de melkveehouderij gebruikt worden. Verder speelt ook triticale een prominente rol (122,5 ha). Het biologische areaal groenten kende in 2005 een vooruitgang (+8,1%).

Tabel 2. Verdeling van het areaal biologische landbouw onder controle van Blik en Ecocert over teeltcategorieën voor de periode 2002-2005

-	2002 (1)	2003 (2)	2004 (2)	2005 (2)	%	Evolutie
Akkerbouwgewassen	3376	1334.91	1402	1359	43,1	-3,2%
Weiland	3376	1559.31	1328	1302	41,3	-2%
Groenten	318	343.8	272	296	9,3	+8,1%
Fruit	185	200.8	217	196	6,2	-10,7%
Niet gespecificeerd	-	6	-	0	-	-
TOTAAL	3879	3444	3219	3153	100	-2,1%

(1) bron Biovisie (http://www.bioforum.be/Oppervlakte_2002_Tabel.htm)

(2) AMS op basis van BLIK en Ecocert

Dierlijke productie

De dierlijke productie kende in 2005 opnieuw een lichte vooruitgang van 2,4% ten opzichte van 2004. Hierbij valt op dat de klassieke producties (runderen, varkens) afnemen, maar de kweek van schapen (+54%), geiten (+76%) en hertachtigen (+48%) sterk zijn toegenomen. In de melk- en rundveesector is de afname van de veestapel het sterkst. De biologische vleesveestapel is bijna gehalveerd op drie jaar tijd.

Tabel 3. Verdeling van het aantal biologisch gehouden dieren onder controle van Blik en Ecocert voor de periode 2002-2005

	2002 (1)	2003	2004	2005
Melkkoeien	1.355	1.244	987	897
Zoogkoeien	172	210	185	164
Andere runderen	1.649	1.526	1.212	982
Mestvarkens	839	842	1.808	1.393
Zeugen	229	261	173	163
Andere	15	532	13	20
Schapen	2.843	2.196	2.133	3.288
Geiten	1547	1860	1.285	2.261
Paardachtigen	13	15	35	29
Hertachtigen	85	67	77	114
Konijnen	12	30	10	18
Legkippen	39.102	39.347	48.742	61.164
Vleeskippen	101.744	42.070	83.984	84.830
Kalkoenen	370	300	180	60
Ander pluimvee	-	21.050	40.060	29.860
TOTAAL	149.975	111.550	180.884	185.243

Bron: AMS op basis van Blik & Ecocert

(1) bron Biovisie (http://www.bioforum.be/Dieren_2002_Tabel.htm)

Overheidsuitgaven voor de biologische landbouw

Situering en methodologie

Voor het bepalen van de overheidsuitgaven voor de biologische landbouw werd uitsluitend beroep gedaan op de reële uitgaven binnen de verschillende jaren. Er werden geen bedragen meegenomen die in de begroting ingeschreven staan, omdat deze betrekking kunnen hebben op meerjarige verbintenissen. Met overheidsinterne uitgaven, zoals personeelskosten van de ambtenaren, werd geen rekening gehouden. De gebruikte cijfers in dit hoofdstuk zijn inclusief de cofinanciering uit Europa. De cijfers zijn afkomstig uit de Administratie Beheer van de Kwaliteit van de Landbouwproductie (ABKL), de Administratie Land- en Tuinbouw (ALT), het Instituut voor de Aanmoediging van Innovatie door Wetenschap en Technologie in Vlaanderen (IWT) en het Vlaams Centrum voor Agro- en Visserijmarketing (VLAM). Het gaat hier over uitgaven in verband met voorlichting, begeleidende maatregelen, vorming, wetenschappelijk onderzoek en marketing.

De uitgaven werden gegroepeerd naar 6 begunstidengroepen (zie tabel 1):

- *steun aan producenten*: de middelen die rechtstreeks naar de biolandbouwers gaan;
- *afzetketen bioproducten*: de middelen die ingezet zijn voor het verbeteren van de afzetstructuur. Onder die categorie vallen voor het jaar 2005 uitsluitend afzetprojecten. In het verleden waren de bioketenanimatoren hier ondergebracht.
- *promotie*: de middelen die specifiek naar de marketing voor biologische producten gaan. Het betreft hier de door Europa gefinancierde promotiecampagne voor biologische producten en het aandeel van de VLAM dotatie dat aan biosector wordt besteed.
- *onderzoek en ontwikkeling*: rechtstreekse steun naar onderzoek in de biologische landbouw. Het onderzoek werd grotendeels gefinancierd door het IWT en uitgevoerd door o.a. het Centrum voor Landbouwkundig Onderzoek (CLO) en de universiteiten. Wat door het eigen vermogen van deze organisaties is besteed, werd niet opgenomen. Daarnaast worden verschillende uitbestede overheidsopdrachten van de ALT in die categorie opgenomen.
- *vorming en voorlichting*: de kennisoverdracht vanuit het onderzoek, en het integreren van lessenpakketten in het onderwijs, horen thuis in deze categorie. Het aandeel van de vorming voor de biolandbouw en de demonstratieprojecten horen hierin thuis.
- *structurele ondersteuning*: de middelen die besteed worden aan het versterken van de overkoepeling en de coördinatie van de sector als geheel. Die rol wordt verzorgd door Bioforum voor het coördinerende aspect en centraal aanspreekpunt voor de sector, en de Biotheek, in haar rol als informatieverstrekker.

Tabel 4. Indeling van de uitgavenposten in begunstidengroepen

BEGUNSTIDENGROEP	UITGAVEN
Producenten	Vlief steun voor biolandbouw
Producenten	Bedrijfsomschakelingsplannen
Producenten	Bedrijfsbegeleiding
Producenten	Hectaresteen
producenten	reconversie biologische zeugenhouderijen
afzetketen bioproducten	Afzetprojecten
Promotie	promotiecampagne biolandbouw
Promotie	deel biolandbouw binnen de VLAM dotatie
Promotie	week van de biolandbouw
onderzoek & ontwikkeling	IWT gefinancierd onderzoek
onderzoek & ontwikkeling	projecten wetgeving
onderzoek & ontwikkeling	Overheidsopdrachten
vorming en voorlichting	Demoprojecten
vorming en voorlichting	vorming
vorming en voorlichting	adhoc subsidiedossiers
structurele ondersteuning	middelen Bioforum
structurele ondersteuning	middelen controle-organismen
structurele ondersteuning	Biotheek-project

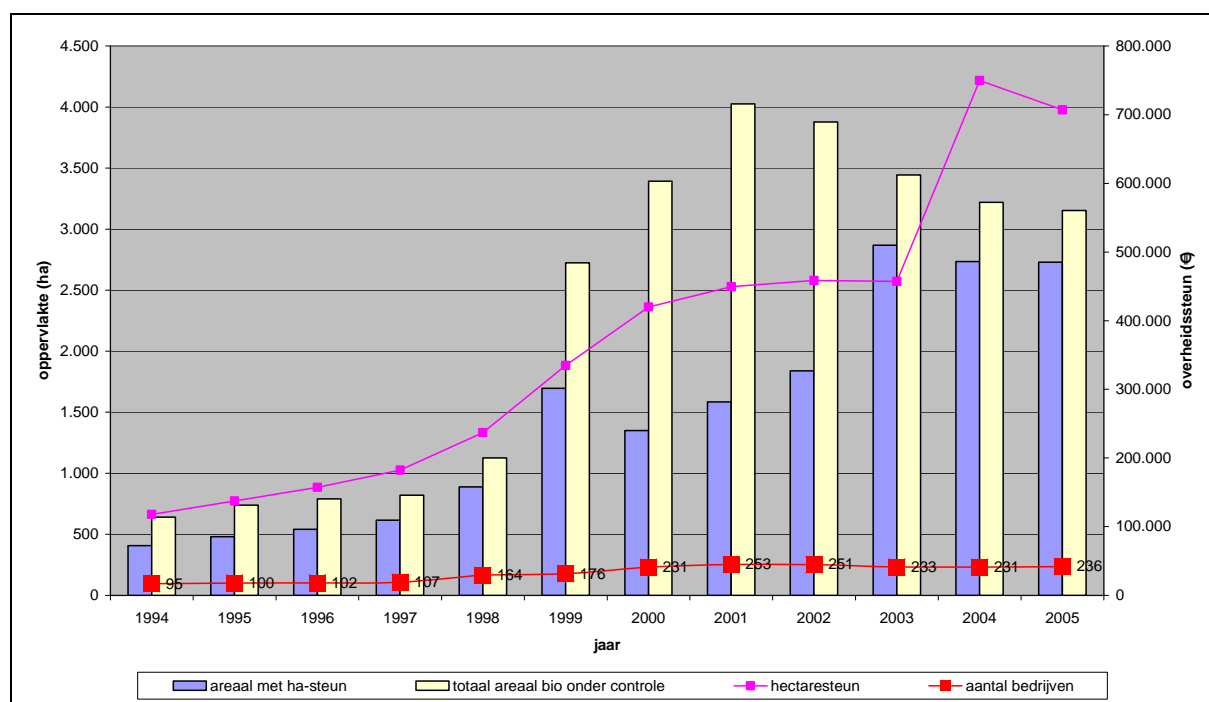
Uitgaven in het kader van de Hectaresteen voor biologische productie

In 2005 werd hectaresteen gevraagd voor 2730 ha. Dat is 87% van het totale areaal. Idealiter zou de respons 100% moeten bedragen, omdat alle percelen onder controle recht hebben op die steun. Om volgende redenen komen bepaalde biolandbouwers niet in aanmerking:

- indien het subsidiebedrag lager is dan 250 euro, kan geen premie toegekend worden;
- starters in 2001 en 2002 kwamen niet in aanmerking voor de premie voor weiden en voedergewassen, indien de veebezetting niet voldeed aan het lastenboek;
- de producent wil zich niet engageren voor vijf jaar;
- de producent krijgt voor het aangevraagde perceel reeds een premie voor mechanische onkruidbestrijding, geïntegreerde pitfruitteelt of reconversie biologische zeugenhouderijen.

Het valt op dat in de periode 2000-2002 de aangevraagde steun laag was. Door de wijzigingen aan de wetgeving bij de overgang van landbouw van federale naar regionale bevoegdheid, werd het steunregime ook opengesteld aan biologische landbouwers in bijberoep. Dat verklaart meteen de sprong voorwaarts van het areaal onder steun tussen 2002 en 2003.

Voor een correcte interpretatie van de grafiek, dient opgemerkt te worden dat de uitgaven voor de hectaresteen voor het jaar 2005, verband houden met het areaal onder steun van 2004 (uitgaven jaar N = campagnejaar N-1). De hectaresteen kende een forse stijging met het campagnejaar 2003, door de verhoging van de premiebedragen naar aanleiding van de regionalisering van de landbouwbevoegdheid. Het jaar erop werden de betalingen uitgevoerd, en bereikten bijna 750.000 euro.



Figuur 4. Areaal biologische landbouw, aantal bedrijven en uitgaven in kader van hectaresteen voor de sector sinds 1994 (bron: VOLT op basis van Bioforum, Blik, Ecocert en ABKL)

Uitgaven voor wetenschappelijk onderzoek in de biologische landbouw

De uitgaven voor onderzoek zijn gebaseerd op cijfers van de ALT en het IWT. In 2005 is er een toename. Het bedrag van 847.000 euro is exclusief het onderzoek dat met eigen middelen binnen het

CLO gefinancierd werd¹. Ongeveer 85% van die middelen zijn afkomstig van het IWT. Tabel 5 geeft een overzicht van de middelen die naar wetenschappelijk onderzoek zijn gegaan.

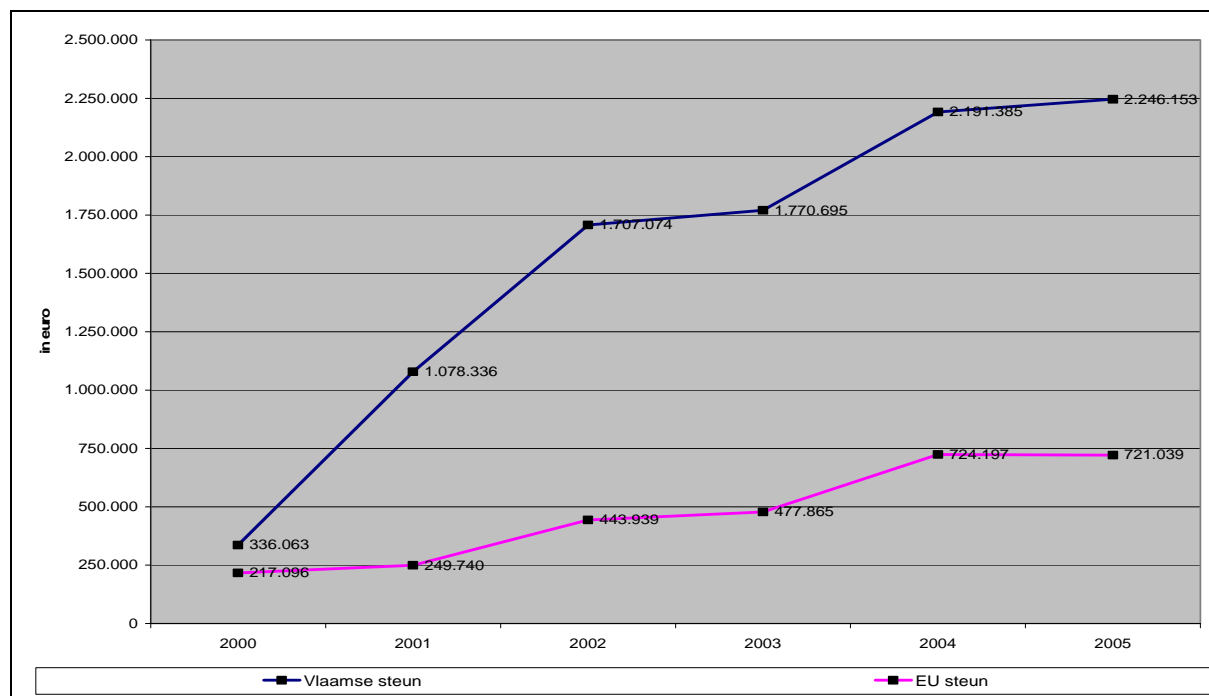
Tabel 5. Uitgaven voor onderzoek en ontwikkeling in 2000-2005 (in euro)

-	2000	2001	2002	2003	2004	2005
Specifieke projecten	-	-	-	-	-	74.897
IWT	0	314.239	456.727	560.696	561.983	695.192
CLO onderzoek (raming)	0	0	0	32.000	34.000	nd
overheidsopdrachten	20.872	60.310	247.656	0	62.200	46.000
TOTAAL O & O	20.872	374.548	704.383	592.696	658.183	816.089

Totale uitgaven

Figuur 5 geeft de evolutie van de uitgaven vanaf 2000 weer. Er zijn twee zaken vast te stellen:

- de overheidsuitgaven nemen toe. In vijf jaar tijd zijn ze verviervoudigd en bedragen in totaal bijna 3 miljoen euro voor het jaar 2005. Voornaamste reden is de activering van de verschillende maatregelen die in het actieplan Biologische Landbouw zijn opgenomen. De verhoging van de hectaresteen en het onderzoek spelen eveneens een belangrijke rol².
- het grootste deel van die uitgaven wordt niet door EU-middelen ondersteund, maar het aandeel EU-middelen in die totale uitgaven blijft stabiel. De EU-middelen hebben betrekking op steun die wordt verleend in het kader van het Vlaams programma voor plattelandsontwikkeling, tweede pijler van het Europees landbouwbeleid. Vorming, hectaresteen, investeringssteun, demonstratieprojecten en promotie vallen daaronder. De helft van die EU-cofinanciering gaat naar de hectaresteen. Verder heeft de cofinanciering een aandeel van 24% in de totale bestedingen. Het hoge aandeel aan Vlaamse middelen valt vooral te verklaren door de uitgaven in het kader van de structurele uitbouw van de sector, zoals Bioforum, Biotheek en de aanstelling van bioketenanimatoren, en het onderzoek, dat niet-gecofinancierd is.



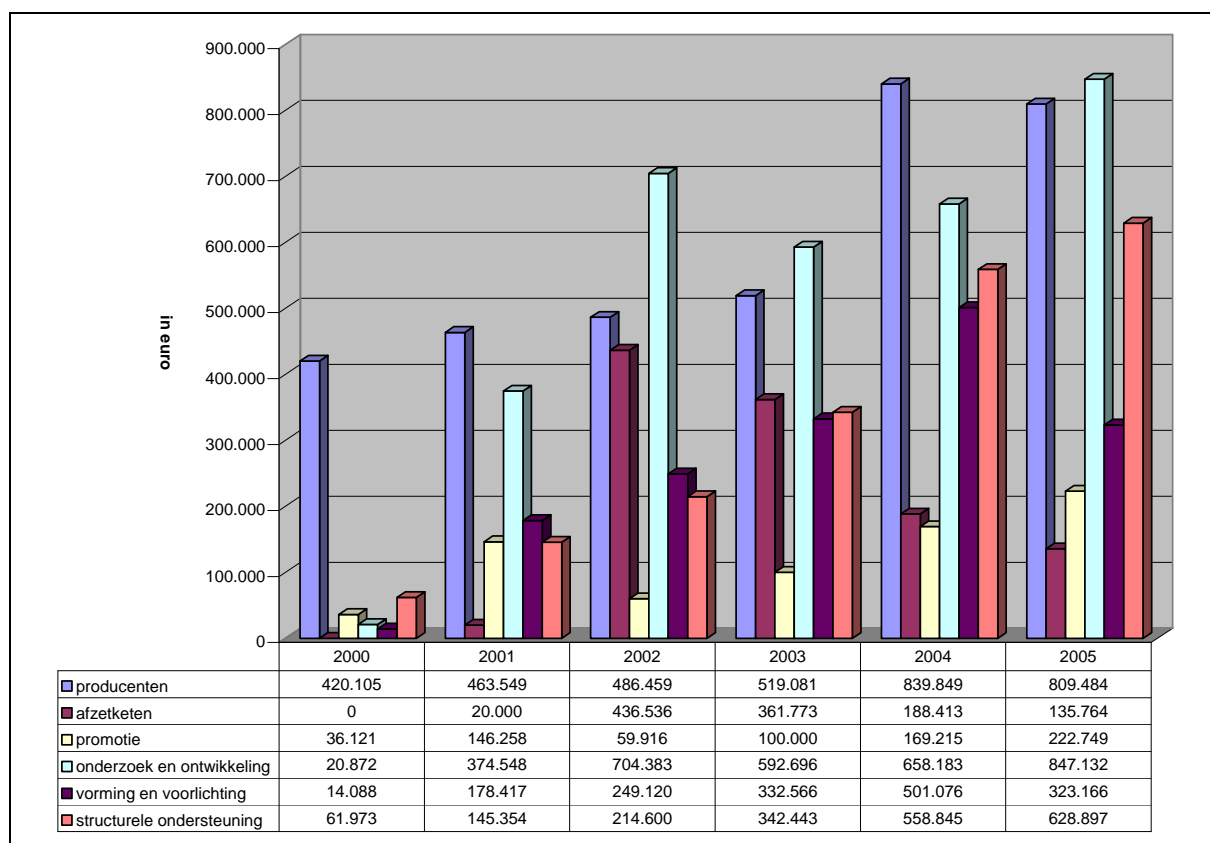
Figuur 5. Evolutie van de Vlaamse uitgaven en de Europese cofinanciering voor de biologische landbouw tot en met 2005 (Bron: AMS)

¹ In werkelijkheid is het aandeel onderzoek in de uitgaven hoger als men de "verborgen" uitgaven in aanmerking neemt. Bij het CLO gebeurt er landbouwkundig onderzoek in de gangbare landbouw dat onrechtstreeks bijdraagt tot de ontwikkeling van de biologische landbouw.

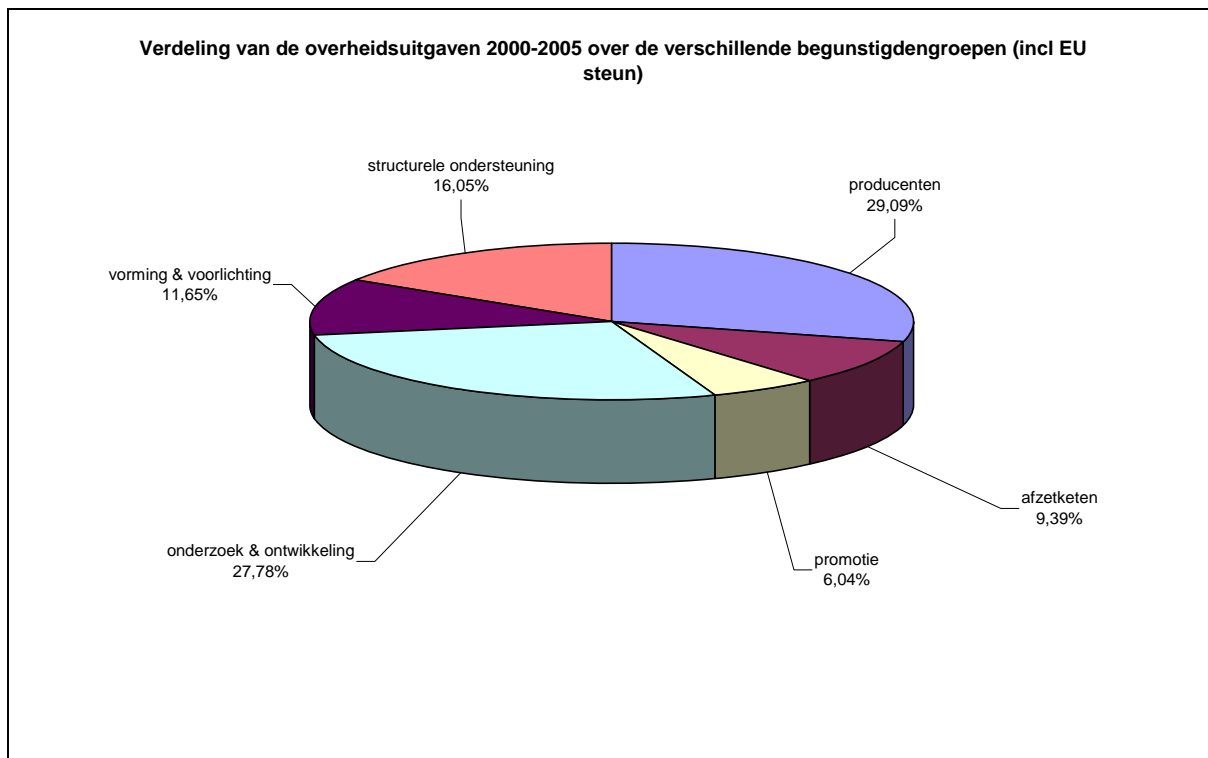
² De hectaresteen wordt reeds vanaf 2000 opgevolgd, toen deze materie nog federaal was.

Verdeling van de steun over de begunstigden

Uit figuur 6 kan worden opgemaakt dat de steun aan producenten in 2005 een lichte terugval kent. De verklaring hiervoor ligt in de evolutie van de hectaresteen. De aanpak van de overheid is nog steeds producentgericht, en meer bepaald tot het financieel motiveren tot omschakeling en instandhouden van biologische landbouwers die de stap hebben gezet. De uitgaven die naar de structurele ondersteuning en de promotie van de sector gaan, zijn toegenomen in 2005.



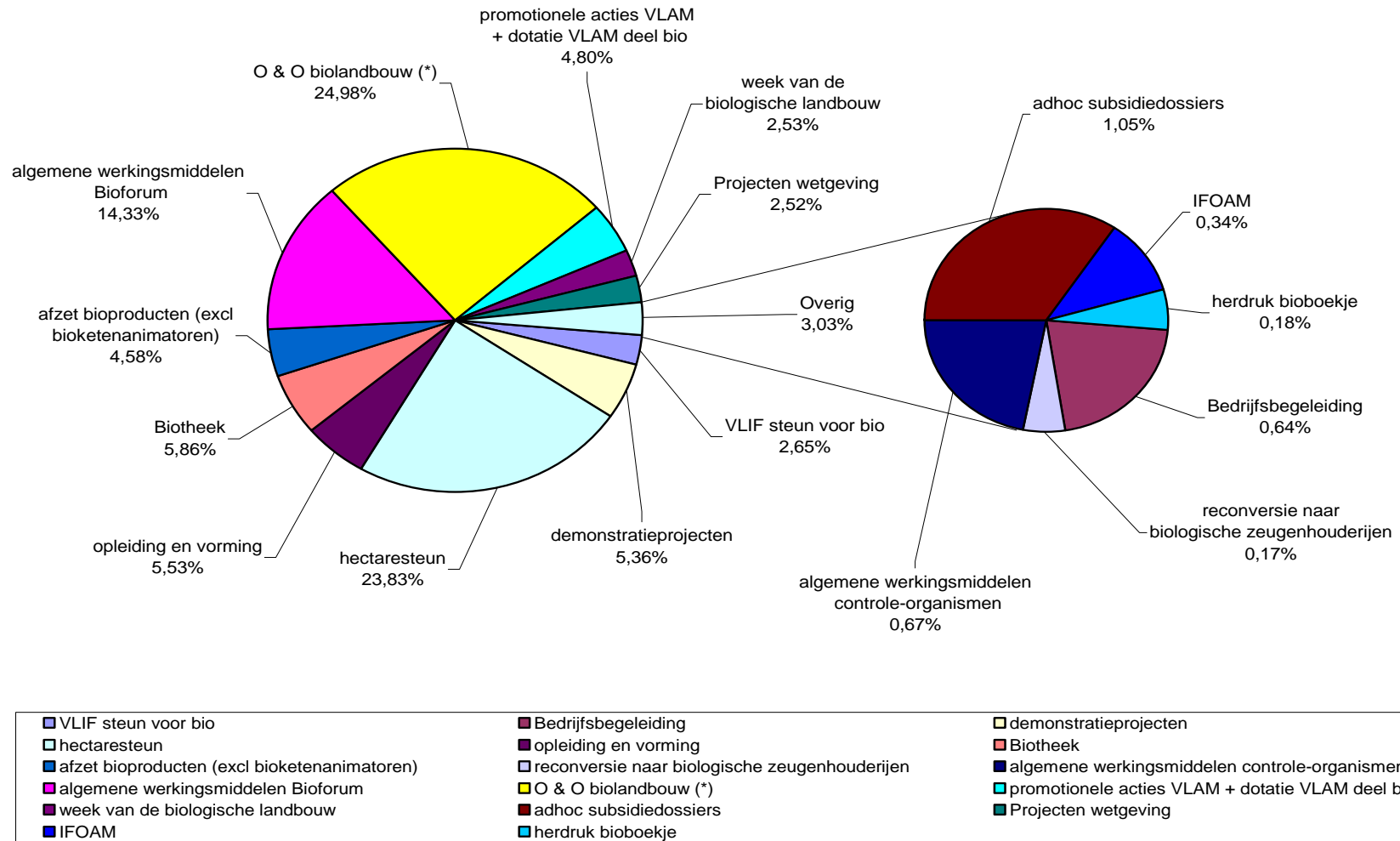
Figuur 6. Evolutie van de uitgaven voor de biologische landbouw per begunstidengroep in de periode 2000 – 2005 (Bron: AMS)



Figuur 7. Verdeling van de overheidsuitgaven over begunstidengroepen in de periode 2000-2005 (Bron: AMS)

Figuur 7 illustreert hoeveel middelen er de laatste 5 jaar naar de verschillende begunstidengroepen zijn gegaan. Het gaat om 12,2 miljoen euro. De biologische landbouwers (29%) kregen het meeste overheidsgeld, gevolgd door onderzoek en ontwikkeling (28%).

Figuur 8 toont hoe deze middelen verdeeld zijn over de verschillende afzonderlijke maatregelen en initiatieven voor het jaar 2005. De tweede kleinere taart vermeldt de maatregelen, waar minder dan 2% overheidsmiddelen is naartoe gegaan. In 2005 overtroffen de uitgaven voor het onderzoek (25%) voor het eerst de uitgaven voor de hectarepremie (24%). De derde plaats wordt ingenomen door de middelen voor Bioforum (14%).



Figuur 8: Uitgaven in het kader van de biologische landbouw in 2005, verdeeld per maatregel (bron: AMS)

Besluit

Na een achteruitgang in de biologische landbouw de laatste jaren, is 2005 het jaar van de stagnatie. Het totaal areaal biologische landbouw kende tussen 1998 en 2001 een spectaculaire groei: van bijna 1.000 ha tot ruim 4.000 ha stonden onder controle bij de controleorganismen Blik en Ecocert. Vanaf 2002 kende de sector een lichte achteruitgang, die toe te schrijven was aan verschillende socio-economische moeilijkheden (afzetproblematiek, lage producentenprijzen, lager rendement per hectare, onzekere toekomstperspectieven). Eind 2005 telde Vlaanderen 236 biologische landbouwbedrijven en een areaal van 3.153 ha (0,5% van het totale Vlaamse landbouwareaal). Dat is een stabilisatie ten opzichte van vorig jaar. De klassieke dierlijke producties rundvee en varkens gaan achteruit, terwijl het aantal gekweekte schapen, herten en geiten een sterke sprong voorwaarts maken. In de plantaardige productie doen de groenten het goed (+8%).

Het verloop van de overheidsuitgaven voor de biologische landbouw is stijgend van jaar tot jaar. Ze namen met 1,7% toe tussen 2004 en 2005. De inwerkingtreding van de maatregelen, vervat in het Actieplan Biologische Landbouw, en de optrekking van de hectaresteen in 2003, zijn de voornaamste redenen voor die stijging. Ruim één vierde van de overheidsmiddelen voor de biologische landbouw kwam in 2005 rechtstreeks bij de producent terecht. Nog eens één vierde van de ingezette overheidsmiddelen gaan naar onderzoek in de biologische landbouw.