

# **De biologische landbouw in 2008**



**Departement Landbouw en Visserij  
afdeling Monitoring en Studie**

**Vlaams Centrum voor Agro- en  
visserijmarketing (VLAM)**

**Vincent Samborski (AMS)**

**Luc Van Bellegem (VLAM)**

De biologische landbouw in 2008  
*Vincent Samborski, Luc Van Bellegem*

*April 2009*

**Rapport, 35 blz.**

De afdeling Monitoring en Studie van het Departement Landbouw en Visserij stelt jaarlijks een stand van zaken op over de toestand van de biologische landbouw in Vlaanderen. Dit gebeurde met medewerking van de afdeling Duurzame Landbouwontwikkeling, het Vlaams Centrum voor Agro- en Visserijmarketing (VLAM) en Bioforum Vlaanderen.



Departement Landbouw en Visserij  
afdeling Monitoring en Studie  
Ellipsgebouw (6de verdieping)  
Koning Albert II - laan 35, bus 40  
1030 Brussel  
Tel. 02 552 78 24 - Fax 02 552 78 21  
✉ e-mail: [ams@vlaanderen.be](mailto:ams@vlaanderen.be)

Vermenigvuldiging of overname van gegevens zijn toegestaan mits de bron expliciet vermeld wordt:

Samborski V. & Van Bellegem L. (2009) *De biologische landbouw in 2008*,  
Departement Landbouw en Visserij, Brussel.

Depotnummer : D/2009/3241/144

Wij doen ons best om alle informatie, webpagina's en downloadbare documenten voor iedereen maximaal toegankelijk te maken. Indien u echter toch problemen ondervindt om bepaalde gegevens te raadplegen, willen wij u graag hierbij helpen. U kan steeds contact met ons opnemen.

Volgende personen werkten mee aan dit rapport:

Ann Theunissen, Jan Maes (afdeling Duurzame Landbouwontwikkeling), Luc Van Bellegem (VLAM), Petra Tas ( BioForum), Paul Verbeke (Belbior)

Binnen het Departement Landbouw en Visserij is de afdeling Duurzame Landbouwontwikkeling verantwoordelijk voor het opvolgen van de Europese wetgeving, het opmaken van de Vlaamse wetgeving en het toezicht houden op de naleving ervan. De afdeling Monitoring en Studie zorgt jaarlijks voor de rapportage en analyse van de biologische sector. De VLAM schreef het hoofdstuk over de aankopen van biologische producten door de Belgische gezinnen in 2008.

# Inhoudsopgave

---

Inhoudsopgave .....	3
1. Inleiding .....	4
2. Biologische landbouw in Europa in 2007 .....	6
2.1. Nederland .....	7
2.2. Frankrijk .....	8
2.3. Duitsland .....	9
2.4. Verenigd Koninkrijk .....	10
3. Biologische productie in Vlaanderen in 2008 .....	11
3.1. Kerncijfers .....	11
3.2. Kerncijfers dierlijke productie .....	13
3.3. Focus op biologische melkveehouderij .....	14
3.3.1. Productie .....	14
3.3.2. Markt- en prijssituatie .....	15
3.3.3. Import en export .....	16
4. Marktdeelnemers en geregistreerde omzet .....	17
5. Vlaamse overheidsuitgaven voor de biologische landbouw in 2008 .....	19
5.1. Methodologische toelichting .....	19
5.2. De uitgaven aan de biologische landbouwsector in 2008 .....	21
6. Distributie en consumptie .....	24
6.1. Consumentenbestedingen aan biologische producten .....	24
6.2. Distributie .....	28
7. Consumentenprijzen .....	29
8. Samenvatting .....	30
Bronnen .....	31
Nuttige links .....	32
Lijst met tabellen en figuren .....	33
Bijlage: Areaal biologische plantaardige productie (2008) .....	34

# 1. Inleiding

---

2008 was een belangrijk jaar voor de Vlaamse biologische landbouw: een nieuw **Strategisch Plan voor de periode 2008-2012** werd opgesteld. Op 5 juni 2008 onderschreven op de Dobbelhoeve in Schilde de minister van Landbouw, BioForum Vlaanderen, Boerenbond en het Algemeen Boerensyndicaat de ambities en hefbomen uit het plan. De volgende vijf jaren willen de partners verder mee invulling geven aan de concrete uitwerking van het plan. Iedere partij zal op verschillende vlakken en verschillende tijden haar inspanningen leveren. Deze onderlinge samenwerking kan uiteindelijk het verschil maken om van de biologische sector een sterke en weerbare sector te maken die voldoende kansen biedt.

De ambities voor de Vlaamse biologische landbouwsector in 2012 zijn:

- de sector groeit en vindt aansluiting bij de Europese dynamiek;
- er is wederzijds respect en aanvaarding tussen de sector en de andere actoren;
- de mogelijkheden die de markt biedt aan de sector worden volwaardig ingevuld;
- de sector draagt bij tot een verduurzaming van de landbouw en de maatschappij.

Om deze ambities waar te maken engageren de onderschrijvers zich om volgende hefbomen verder uit te werken:

**Hefboom 1. Keten en marktontwikkeling:** “Een betere afzet van de Vlaamse biologische producten wordt gerealiseerd door samenwerking, integratie en afspraken binnen de keten- en marktwerking.”

De stijgende marktvraag wordt momenteel als gevolg van tekorten in de ketenwerking vaak ingevuld door geïmporteerde biologische producten. Versteving van de ketenwerking kan door meer transparantie en communicatie en het opzetten van initiatieven tot verregaande samenwerking tussen de verschillende ketenactoren. In deze hefboom zijn vooral de marktspelers zelf aan zet. Als die spelers het nodig achten kan een ketenmanager ingezet worden op de begeleiding van bedrijven in de diverse schakels van de keten of ter bevordering van integratie van de biologische producten in reguliere afzetkanalen.

**Hefboom 2. De biologische productie:** “De biologische productie stijgt in functie van de vraag en de begeleiding en omschakeling naar duurzame of biologische productie verbetert.”

Er zal ingezet worden op een correcte beeldvorming onderbouwd met economische cijfers en uitwisseling tussen de biologische en reguliere landbouwers. Een betere benadering en begeleiding van de potentiële omschakelaars, ondersteuning bij het overbruggen van de omschakelperiode en een betere afstemming van wetgeving en beleid op de biologische landbouwvoering zal resulteren in een toename van de biologische producenten.

**Hefboom 3. Verhogen van de rentabiliteit:** “De toenemende bedrijfsrentabiliteit van de biologische landbouw ondersteunt de omschakeling en de bedrijfsvoering”

Meer transparantie en optimalisatie van de productiekosten en het gelijktijdig inzetten op een verbetering van de teeltopbrengsten dragen ertoe bij dat de rentabiliteit van de biologische landbouw erop vooruitgaat.

**Hefboom 4. Onderzoek en kennisuitwisseling:** “Het kennisbeleid draagt sterk bij tot een innovatieve en duurzame biologische sector”

Het opzetten van kennisnetwerken moet leiden tot vraaggestuurd onderzoek. De coördinatie van toegepast en praktijkonderzoek zal op een efficiënte manier gebeuren respectievelijk binnen het Netwerk Onderzoek Biologische Landbouw & voeding (NOBL) en het Proefcentrum voor de Biologische Teelt (PCBT). Verder zal het belangrijk zijn om de kennisdoorstroming te garanderen, waar mogelijk in samenwerking met de bestaande expertise hierrond in Nederland. Onmisbaar op vlak van kennis is een voldoende beschikbaarheid van goede voorlichters.

**Hefboom 5. Communicatie en draagvlak:** “Communicatie, sensibilisering en educatie verhogen het maatschappelijke draagvlak en creëren een positief beeld over de biologische sector”

Communicatie en de verdere uitbouw van communicatiekanalen blijft altijd een aandachtspunt. Specifiek wordt er ingezet op de communicatie naar het brede publiek en het toepassen of

ontwikkelen van educatieve en sensibiliserende modellen naar de maatschappelijke organisaties en lokale overheden

**Hefboom 6. Verbreding van het beleid:** “Andere beleidsdomeinen en beleidsniveaus nemen engagementen ten aanzien van de biologische sector”

Een verdere integratie van biologische landbouw in het landbouwonderwijs en overleg met leefmilieu, economie, overheids catering, volksgezondheid en voedselkwaliteit zijn mogelijke denksporen om het draagvlak voor biologische landbouw te verbreden.

Deze hefboomen wijzen de richting aan voor de komende vijf jaar maar belangrijk is dat het gezamenlijke proces hier niet ophoudt. De stuurgroep speelt een sleutelrol in de verdere uitwerking van het strategisch kader in concrete jaarplannen voor de volgende vijf jaar die van nabij opgevolgd, geëvalueerd en indien nodig bijgestuurd worden. Het strategisch kader is dus geen eindpunt maar een start van een jarenlange samenwerking.

Op vraag van de sector werd door de afdeling Monitoring en Studie in 2008 werk gemaakt van een **Onderzoeksagenda voor de Biologische Landbouw**<sup>1</sup>. Deze onderzoeksagenda is het resultaat van een interactief denkproces dat samen met de leden van NOBL (Netwerk Onderzoek Biologische Landbouw & voeding) doorlopen werd. De agenda moet dienen als leidraad voor projectoproepen, projectvoorstellen en evaluatie en selectie van onderzoeksprojecten binnen de biologische landbouw. De onderzoeksthema's die in deze agenda worden uitgewerkt in onderzoeksnoden zijn: primaire productie en productkwaliteit, bedrijfseconomische en sectorale aspecten, ketenbeheer, markt en consument en duurzame technologie, beleid, communicatie en ten slotte biologische landbouw in zijn omgeving. Door de aard van de biologische landbouw zijn verschillende thema's nauw gelinkt met elkaar en zullen interdisciplinaire benaderingen dikwijls een must zijn om de thema's volledig te behandelen.

Het Strategisch Plan biologische landbouw 2008-2012 en de Onderzoeksagenda Biologische Landbouw zijn terug te vinden op de website [www.vlaanderen.be/landbouw](http://www.vlaanderen.be/landbouw).

---

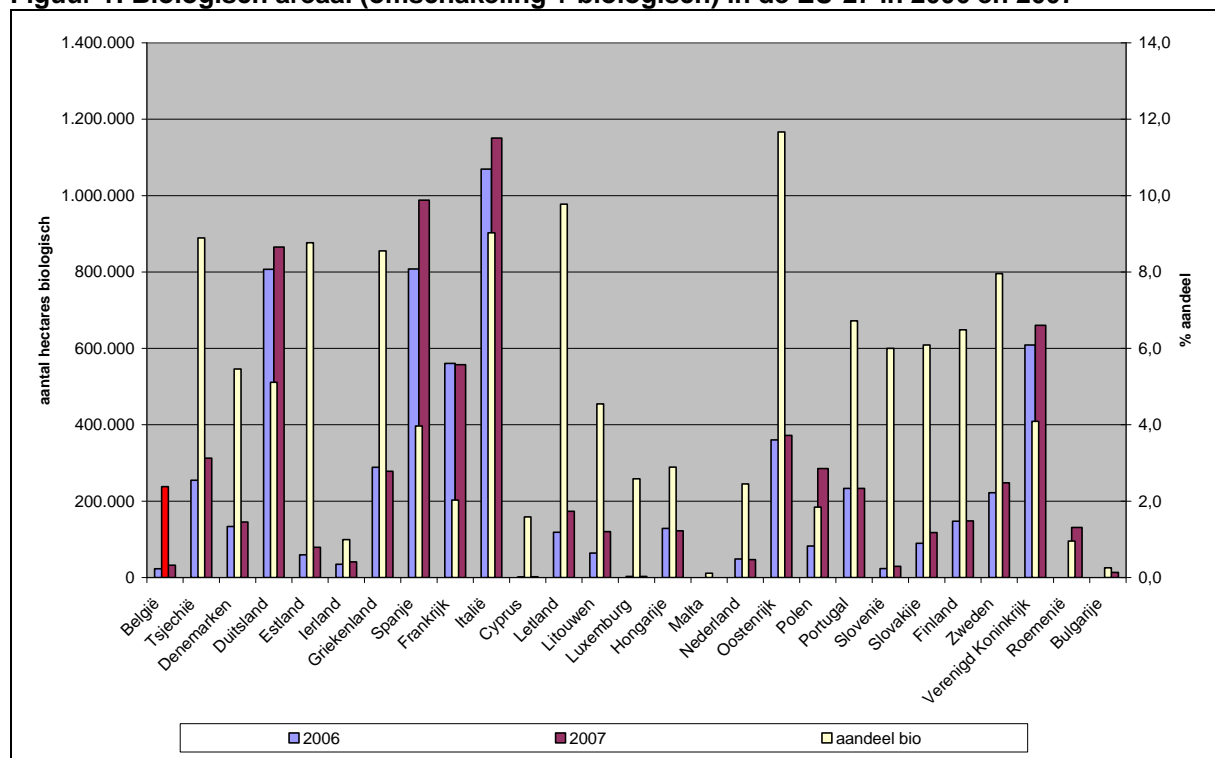
<sup>1</sup> Maertens Ellen, Bas Leen, Van Gijsegem Dirk, 2008. Onderzoeksagenda voor de biologische landbouw 2008-2012. Departement Landbouw en visserij, Brussel.

## 2. Biologische landbouw in Europa in 2007

De recentste cijfers over de biologische landbouw op Europees niveau hebben betrekking op 2007. De gegevens zijn afkomstig van Eurostat, en werden afgetoetst met de publicatie "World of Organic Agriculture 2009". Voor 2007 wordt het areaal geraamd op 7.127.981 ha, of 4,1% aandeel in het totale landbouwareaal. Dat is een areaalgroei van 5,6%, die vooral te verklaren is door de toetreding van Roemenië en Bulgarije tot de Europese Unie. Als we Roemenië en Bulgarije buiten beschouwing laten, dan krijgen we een aandeel van 4,5% en een areaaltoename van 3,5% voor de volledige EU-25. Omdat Roemenië en Bulgarije allebei nog volgens een traditionele manier landbouwgrond bewerken, voorspellen analisten een beloftevolle toekomst voor de biologische landbouw in deze landen. Het biologisch areaal in Roemenië bedraagt 131.401 ha, een aandeel van 1%, waarbij een groot deel van de productie die bestemd is voor export binnen Europa. Roemenië schat dat 2 miljoen hectare potentieel in aanmerking komt voor de biologische teeltmethode.<sup>2</sup> Bulgarije heeft een aandeel biologisch van 0,2% en heeft al een actieplan 2007-2013 voorgelegd om de biologische landbouw verder te ontwikkelen tot een volwaardige sector.

20% van het totaal Europees bio-areaal was in omschakeling in 2007. Figuur 1 toont aan dat in de meeste lidstaten een lichte groei van het areaal vast te stellen is.

**Figuur 1: Biologisch areaal (omschakeling + biologisch) in de EU-27 in 2006 en 2007**



Bron: Eurostat

44% van het areaal is grasland, dat meer dan 3 miljoen hectares inneemt. Duitsland en het Verenigd Koninkrijk zijn de landen met het grootste areaal grasland. Het hoge aandeel grasland is te verklaren door het belang van de biologische melkveehouderij. Op 1,4% van het areaal worden groenten geteeld.

De omzetten zijn gemiddeld met 10% gestegen in de Europese Unie, maar hierin zit ook de inflatie doorgerekend.

<sup>2</sup> "Organic Farming : a Romanian opportunity", Anca Benovici, 13 juni 2006

## 2.1. Nederland

In Nederland speelt de landbouw zich af binnen een redelijk sterk verstedelijkte en geïndustrialiseerde omgeving, maar de grond is er minder gefragmenteerd dan bij ons. De biologische landbouw in Nederland kent dan ook heel wat raakvlakken met België.

In 2007 verminderde het biologisch areaal in Nederland tot 47.019 ha, een daling met 2,9% ten opzichte van het jaar daarvoor. De oorzaak is een afname van het areaal onder natuurbeheer met bijna 40% in de provincie Overijssel in één jaar tijd. Het faillissement van één enkel groot bedrijf lag hiervan aan de basis. Het aantal bedrijven steeg daarentegen met 17 eenheden tot 1.465 bedrijven, waarvan een honderdtal bedrijven in eerste jaar omschakeling.

De consumptie van de categorie AGF (aardappelen, groenten en fruit) steeg in 2007 met 12% tot 134,8 miljoen euro. De groenten zijn veruit de belangrijkste categorie (60% van de omzet AGF) en kenden ook de sterkste groei (+15,4%). Verse biogroenten hebben intussen een aandeel van bijna 5% in de totale verkoop van verse groenten. Cijfers uit het bedrijven-informatienet van het LEI geven ook aan dat het gemiddelde gezinsinkomen van gespecialiseerde biogroentebedrijven toegenomen is van 10.000 euro tot 40.000 euro (gegevens 2006 ten opzichte van 2005), door de hoge opbrengsten. Ook de arealen aardappel en fruit namen toe, zij het iets minder sterk (resp. 8,4 en 7%).<sup>3</sup>

Biologisch vlees deed het goed. De omzet steeg met 22% tot 48,9 miljoen euro. Vooral varkensvlees en rundvlees kenden sterke groeicijfers. De vraag lag vooral goed, waardoor de gestegen productiekosten weinig effect hadden op het koopgedrag. In de biologische melkveehouderij zijn nauwelijks veranderingen opgetreden. De stijgende voederprijzen en hogere rentes zorgden er wel voor dat, net zoals in België, de prijskloof tussen gangbare en biologische melk verder gestegen is.

De consumentenbestedingen voor biologische voedingsmiddelen stegen in 2007 met 13,3% tot 518,9 miljoen euro. De totale consumentenbestedingen aan voedingsmiddelen namen in dezelfde periode toe met 6,7% tot 26,3 miljard euro. Het marktaandeel voor biologische producten steeg met 1,9% eind 2006 naar 2,0%. Bij versproducten bedraagt het marktaandeel 2,5%, tegen 2,3% eind 2006.<sup>4</sup> Het resultaat van 5% marktaandeel, zoals vooropgesteld in het tweede convenant Marktontwikkeling, is hiermee niet bereikt. In januari 2008 werd het derde en laatste convenant voor een looptijd van 4 jaar getekend, met een herziene jaarlijkse omzetgroei van minstens 10% als doelstelling. Het convenant wil ook komen tot een autonomere biosector, die zelfstandig zijn tegenslagen kan opvangen, leert omgaan met marktnevenwicht en voor zijn eigen investeringen zorgt. Die autonomie is trouwens ook een van de kernpunten uit de nieuwe Nederlandse beleidsnota voor biologische landbouw 2008-2011.

De komende vier jaar zijn er twee ambities:

- De biologische sector gaat de **verbinding** aan met de voorlopers uit gangbare landbouw om hoogwaardige en duurzame productiewijzen door te voeren.
- De biologische sector **ontwikkelt zich** tot een zelfstandige en robuuste bedrijfstak.

Om dit te bereiken zijn de ambities uitgewerkt in zes doelstellingen:

- Jaarlijks groeit de consumentenbesteding aan biologische voedingsmiddelen met tien procent
- Jaarlijks groeit het biologisch landbouwareaal met vijf procent.
- Tien procent van het beleidsondersteunend onderzoek wordt besteed aan biologisch.
- Tien procent van het onderzoeksbudget voor biologisch is gericht op het leggen van de relaties tussen biologische en gangbare landbouw.
- Er komen vijftien gezamenlijke initiatieven voor het verbinden van biologisch en gangbare landbouw met de samenleving.
- Tien innovaties uit de biologische sector vinden hun weg in de gangbare landbouw.<sup>5</sup>

Biologica verwacht begin 2008 dat de vraag naar biologische producten zo sterk toeneemt dat er steeds meer biologische producten moeten worden geïmporteerd. De export blijft echter ook op peil, omdat veel biologische producten uit Nederland het goed doen in het buitenland.

<sup>3</sup> Bio-Monitor 2007: cijfers en trends, Taskforce Marktontwikkeling Biologische Landbouw, Biologica

<sup>4</sup> [www.biologischconvenant.nl](http://www.biologischconvenant.nl)

<sup>5</sup> Beleidsnota biologische landbouw 2008-2011



## **2.2. Frankrijk**

Het aantal bedrijven nam in 2007 toe met 3% tot 11.978 eenheden. Het areaal onder controle bedroeg 557.133 hectare. Dat is 2% van de totale oppervlakte cultuurgrond. De grootste concentraties bevinden zich in het zuiden van het land, meer bepaald de regio's Provence-Alpes-Côte d'Azur (6,9% aandeel), Languedoc-Roussillon (4,4%) en Rhône-Alpes (3,4%). Ook de Elzas en de Franche-Comté zitten ruim boven het gemiddelde. In oppervlaktes gerekend is Pays de la Loire de regio met de meeste biologische cultuurgrond (11,4% van het nationaal bio-areaal). Belangrijkste teelten zijn graangewassen en veeteelt. Ook groenten, fruit en wijngaarden zijn belangrijke producties. Zoals in Vlaanderen het geval is, zijn drie op vier biobedrijven 100% biologisch.

Ook de varkenshouderij boekte vooruitgang: er werden 17% meer biologische zeugen gehouden, terwijl de gangbare sector in Frankrijk een daling van de veestapel met 4% vertoonde. De melkveehouderij bleef stabiel. Van de 2087 geregistreerde biologische veehouders bezaten 1494 onder hen runderen, 348 schapen en 365 biologische geiten. Bij de melkophalingen (dus exclusief directe verkoop) werd in totaal 234,9 miljoen liter biologische koemelk opgehaald.

Bij de marktdeelnemers onder controle stelt de Agence Bio een sterke toename vast, die vooral voor rekening van de verdelers is. De verdelers staan sinds 1 juli 2005 verplicht onder controle.

De omzet van de biologische voedingsmarkt was 1,9 miljard euro waard in 2007 (1,7 miljard in 2006). Uit een enquête van oktober 2007 kwam naar voren dat 77% van de Fransen gelooft dat bio toekomst heeft als alternatief tegenover milieuproblemen en 84% staat positief tegenover de verdere ontwikkeling van de productiemethode<sup>6</sup>. 42% van de ondervraagden geeft aan minstens 1 keer per maand een bioproduct te kopen.

---

<sup>6</sup> "L'agriculture biologique Française: chiffres 2007", Agence Bio, 2008

## 2.3. Duitsland

In 2007 telde Duitsland 18.703 bedrijven met een totaal areaal van 865.336 hectare. Daarmee groeit het areaal met 5,1% en het aantal bedrijven met 5,04%. Met de areaaltoename reageerden de producentenbedrijven op de verhoogde vraag naar bioproducten, de stijgende prijzen en de herinvoering van de omschakelingssteun<sup>7</sup> (met verlaagde steunbedragen). Deze factoren boden hen opnieuw zekerheid bij hun bedrijfsplanning. Verwacht wordt dat de verhoogde vraag opnieuw voor nieuwe omschakelingen zorgt. Het Duitse biorapport benadrukt ook meermaals dat de omschakeling evidenter is voor bedrijven die niet of weinig moeten investeren, zoals de extensieve weidebedrijven, die 52% van het totale Duitse bio-areaal uitmaken.

44% van het areaal is bestemd voor akkerbouwgewassen. Daarop worden voornamelijk graan (21,7%) en voedergewassen geteeld (14,8%). Op de overige 4% areaal vinden we gespecialiseerde teelten terug (groenten, fruit, oliehoudende gewassen...). In de veehouderij nemen melkkoeien, schapen en geiten vrij belangrijke aandelen in ten opzichte van de totale veestapel (resp. 17 en 10%). De geproduceerde biomelk heeft een aandeel van 1,4% in de totale nationale melkproductie.

De omzet van de voedingsmarkt bedroeg 5,4 miljard euro in 2007. Dat is de hoogste omzet binnen de Europese Unie en bijna één derde van wat in de Unie aan bioproducten verhandeld wordt<sup>8</sup>. De speciaalzaken behouden hierbij een sterke positie, maar de opvallendste vooruitgang deed zich voor bij de discounters, waar bioproducten verder doordrongen. Om hierop te anticiperen, breidden de speciaalzaken hun aanbod uit en gingen professioneler te werk. Er werden 83 nieuwe verkooppunten geopend met een winkeloppervlakte van meer dan 200 m<sup>2</sup>. Daartegenover staan 147 sluitingen van verkooppunten met een oppervlakte van minder dan 200 m<sup>2</sup>. Die cijfers wijzen erop dat de beschikbare verkoopsoppervlakte voor biologische producten toegenomen is. De Duitse consument besteedt per jaar per hoofd 56 euro aan bioproducten.

Per product bekeken stegen de omzetten tussen 30 en 50% met enkele extreme groeicijfers voor gebak en yoghurt. De omzetaandelen per product blijven verscheiden: groentesappen (28% van de waarde van alle verkochte groentesappen), en verse melk (11,5%) doen het goed. Voor fruitsap (3%) en gebak (2,5%) liggen de cijfers beduidend lager.

In oktober 2008 voerde het BMELV<sup>9</sup> zijn jaarlijks marktonderzoek (de Ökobarometer) bij 1000 consumenten over hun houding en koopgedrag wat bioproducten betreft. Ruim de helft van de ondervraagden geeft aan dat het vertrouwen in biologische producten hoger is door de opgelegde kwaliteitsvoorwaarden. Als het op kwaliteit aankomt, verkiezen de consumenten vooral natuurwinkels. 77% van de ondervraagden koopt zijn bioproducten in de supermarkt. Daarna volgen de discounters met 62%. 29% van de geënquêteerden koopt nooit bio. Volgens de enquête kiezen consumenten voor de grootdistributie omdat die makkelijker bereikbaar is dan natuurwinkels, en de kwaliteit van de producten in alle verkoopskanalen even betrouwbaar is door het gebruik van het label.<sup>10</sup>

---

<sup>7</sup> De steun aan omschakelaars werd in 2005 en 2006 tijdelijk opgeschort

<sup>8</sup> "Zahlen, Daten, Fakten : die Biobranche 2008", Bund ökologische Lebensmittelwirtschaft, 2008

<sup>9</sup> Bundesministerium für Ernährung, Landwirtschaft und Verbraucherschutz

<sup>10</sup> "Ökobarometer 2008 : Discounter legen beim Verkauf von Bioprodukten zu", persbericht BMELV, 17 november 2008.

## **2.4. Verenigd Koninkrijk<sup>11</sup>**

In januari 2007 stond er 613.470 ha onder controle in het Verenigd Koninkrijk (i.e. Engeland, Wales, Schotland en Noord-Ierland), voor een totaal van 4.639 bedrijven. Dat is een aandeel van 3,5% in het totaal areaal. De gemiddelde bedrijfsgrootte lag op 132 ha per bedrijf. Het areaal in omschakeling nam met 40% toe tot 118.874 ha. Die belangrijke groei is te verklaren door de reactie van de landbouwer op een sterke marktvraag, hoge prijzen voor biologische producten en het effect van de hectaresteen. Het biologisch areaal daalde daarentegen met 7%. Dat is vooral te wijten aan een sterke terugloop van weidegrond in Schotland (-14%).

87% van het totale biologische areaal is grasland. Britse biobedrijven zijn zeer extensief en leggen zich vooral toe op de veeteelt (schape, melkvee). De groenten, ondanks een onderbevoorrade markt, kenden echter een terugloop in de productie van 10%. In de fruitsector deed zich hetzelfde fenomeen voor. Veel producenten stonden weigerachtig tegenover omschakeling door het beperkt aantal variëteiten dat door de detailhandel aanvaard werd.

Een enquête van Defra toonde aan dat biologische bedrijven hogere netto-inkomens hebben dan niet-biologische, met uitzondering van melk- en vleesvee en schapebedrijven, die in termen van productie nochtans domineren.

Hectaresteen en plattelandsontwikkelingsplannen worden uitgewerkt per regio, rekening houdend met de plaatselijke specificiteiten. In Schotland werd een nieuw PDPO goedgekeurd dat 50 miljoen GBP voorziet voor maatregelen in het voordeel van de biosector. Wales voorzag in 2007 ook een herziening van de steunbedragen aan producenten.

De markt voor biologische producten kende in 2006 (recentste cijfer) een duidelijke groei (+22%) en bereikte een omzet van 1,9 miljard GBP (2,1 miljard euro). Deze omzetgroei was vooral voor rekening van de groothandel (+21%), maar de hoeveerverkoop en gespecialiseerde biowinkels kenden een gelijkaardige groei.

---

<sup>11</sup> "Organic Market Report 2007", the Soil Association, 2008.

## 3. Biologische productie in Vlaanderen in 2008

### 3.1. Kerncijfers

In 2008 bereikte de totale oppervlakte onder controle in Vlaanderen 3.492 ha, wat een daling van 0,1%<sup>12</sup> is ten opzichte van het jaar daarvoor. Dat komt overeen met 0,6% van de totale oppervlakte cultuurgrond in Vlaanderen. Hiervan is 366 ha of 10,5% in omschakeling. Dit areaal in omschakeling bestaat voor bijna de helft uit permanent grasland en bodembedekkers. Er is dus sprake van een status-quo. Voor de eerste keer daalde ook het groentearaal lichtjes. Het bedroeg 385 hectare. De belangrijkste groenteteelten zijn aardappelen, vruchtgroenten (pompoen, tomaat, paprika) en vollegrondsgroenten (zie bijlage). De toename in de akkerbouwgewassen is gerelateerd aan het areaal maïs en aan het braakliggend areaal. Een belangrijke vaststelling is vooral dat 60% van het biologisch areaal bestemd is voor de productie voor de menselijke consumptie<sup>13</sup>. Daarnaast is er 21% van het areaal buiten productie (braakliggende akkers, bosgroepen, bodembedekkers). De overige 18% is bestemd voor de productie van voeder- en nijverheidsgewassen. Een biobedrijf is gemiddeld 15 hectare groot.

**Tabel 1: Biologische areaalgegevens, 2008**

AREAAL	In omschakeling (in ha)	Biologisch (in ha)	Totaal (in ha)	Procentueel verschil tov 2007
Akkerbouw	120,22	647,97	768,19	+11,8%
Bodembedekking <sup>14</sup>	38,89	565,75	604,64	+1,5%
Grasland + boomkweek	159,62	1304	1463,62	-7,1%
Sierteelt	0	0,79	0,79	-
Groenten	19,34	365,24	384,58	-3,5%
Fruit (incl. noten)	28,29	242,24	270,53	+10,2%
<b>TOTAAL</b>	<b>366,3</b>	<b>3126</b>	<b>3492,3</b>	<b>-0,1%</b>

Bron : afdeling Duurzame Landbouwontwikkeling op basis van Integra en Certisys

**Tabel 2: Evolutie van het biologisch areaal in Vlaanderen, ingedeeld naar teeltgroep, 2002-2008**

(hectares)	2002	2003	2004	2005	2006	2007	2008	Evolutie t.o.v. 2007
Akkerbouw	805	870	876	794	631	687	768	+11,8%
Bodembedekking	322	456	526	565	559	596	604	+1,5%
Grasland+boomkweek	1973	1559	1328	1302	1463	1568	1464	-7,1%
Sierteelt	1	1	1	0	2	1	1	-
Groenten	348	344	272	296	378	399	385	-3,5%
Fruit (incl. noten)	191	201	216	196	234	246	270	+10,2%
<b>TOTAAL</b>	<b>3640</b>	<b>3440</b>	<b>3219</b>	<b>3153</b>	<b>3267</b>	<b>3497</b>	<b>3492</b>	<b>-0,1%</b>
<b>Waarvan in omschakeling</b>	<b>242</b>	<b>453</b>	<b>677</b>	<b>517</b>	<b>293</b>	<b>427</b>	<b>366</b>	<b>-16,7%</b>

Bron: afdeling Duurzame Landbouwontwikkeling op basis van Integra en Certisys

Het aantal biologische landbouwbedrijven bleef gelijk in vergelijking met vorig jaar en bedroeg opnieuw 230 eenheden. Daarvan zijn er 43 bedrijven met dierlijke productie, 131 met alleen plantaardige productie (akkerbouw, tuinbouw, gemengd tuinbouw-akkerbouw ...) en 56 gemengde bedrijven. Bij de plantaardige producenten wijdden 57 producenten zich enkel aan

<sup>12</sup> Door een herziening in de brondata, is het areaal 2007 gecorrigeerd.

<sup>13</sup> Groenten, fruit, grasland, uitloop en graangewassen bestemd voor meelproductie

<sup>14</sup> Grasklaver, klaver, vlinderbloemigen

tuinbouwgewassen, en dat is ook de grootste groep, zeker als we de bedrijven samentellen die zowel openluchtgroenten als serregroenten telen. (47% van alle bedrijven).

**Tabel 3: Opdeling van het aantal unieke producenten naar specialisatie, 2007-2008**

	2007	2008
<b>Dierlijke productie</b>	<b>49</b>	<b>43</b>
<b>Plantaardige productie</b>	<b>134</b>	<b>131</b>
Tuin- en akkerbouw	53	52
Enkel tuinbouw	60	57
Enkel akkerbouw	12	10
Akkerbouw + grasland	8	12
<b>Gemengd dierlijk en plantaardig</b>	<b>47</b>	<b>56</b>
<b>TOTAAL</b>	<b>230</b>	<b>230</b>

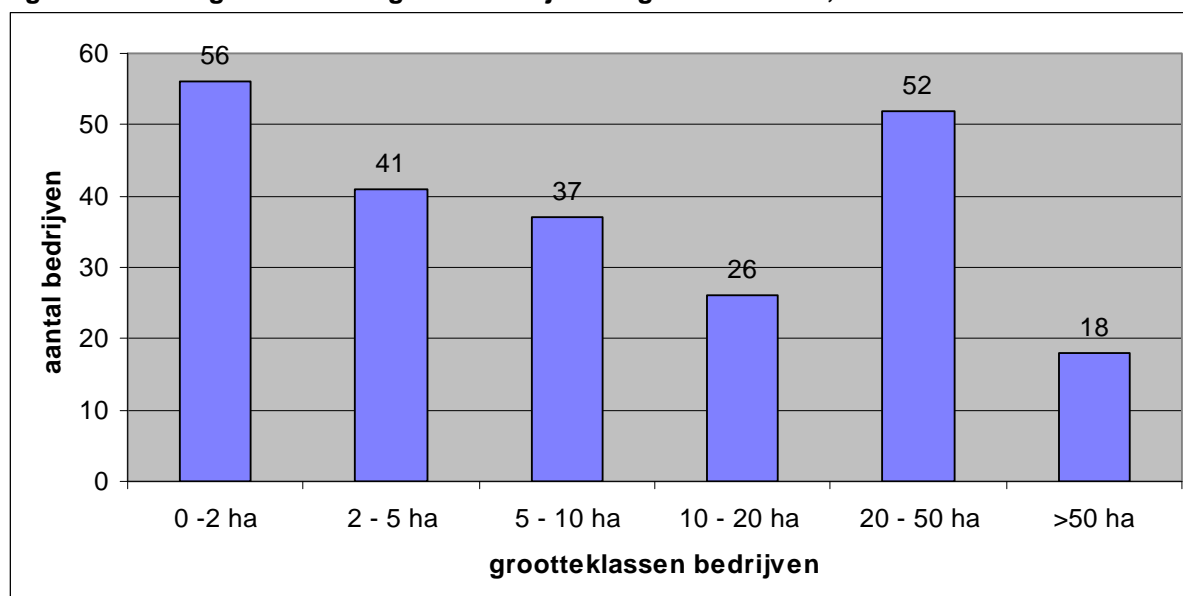
Bron: afdeling Duurzame Landbouwontwikkeling op basis van Integra en Certisys

Bij een toetsing van de arealen aan enerzijds nieuw aangemelde biolandbouwers, en anderzijds reeds omgeschakelde landbouwers, stelt men vast dat 282 ha van het areaal in omschakeling (73%) voor rekening is van volledig omgeschakelde landbouwers. De overige 102 hectare behoort toe aan instappers, die zich in de loop van 2008 voor de eerste keer aanmeldten bij een controle-instantie.

Daarnaast moet men ook rekening houden met het aantal reële stopzettingen. Op papier stopten 23 bedrijven met hun activiteit als producent, maar overgenomen biologische bedrijven, bedrijven die van rechtspersoon veranderen en producenten die naar een ander controlebedrijf overstappen zijn niet echt met hun activiteiten gestopt. Zodoende zijn er 17 bedrijven die ofwel fysiek verdwijnen ofwel terugkeren naar de gangbare methode.

De biologische bedrijven werden opgedeeld naar zes verschillende grootteklassen. Hier is op basis van het totaal areaal van het bedrijf gerekend. De geregistreerde biologische landbouwers hebben samen nog 281 ha gangbare percelen. Net als vorig jaar zijn de bedrijven met minder dan 5 hectare (tuinbouwers) de meest voorkomende, maar er is een toename waar te nemen in de categorie 20-50 hectare (veehouders). Het valt op dat bijna de helft van de biologische bedrijven niet groter is dan 5 hectare. De gemiddelde bedrijfs grootte wordt in sterke mate beïnvloed door de grootste grootteklassen.

**Figuur 2: Indeling van de biologische bedrijven in grootteklassen, 2008**



Bron: afdeling Duurzame Landbouwontwikkeling op basis van Integra en Certisys

### 3.2. Kerncijfers dierlijke productie

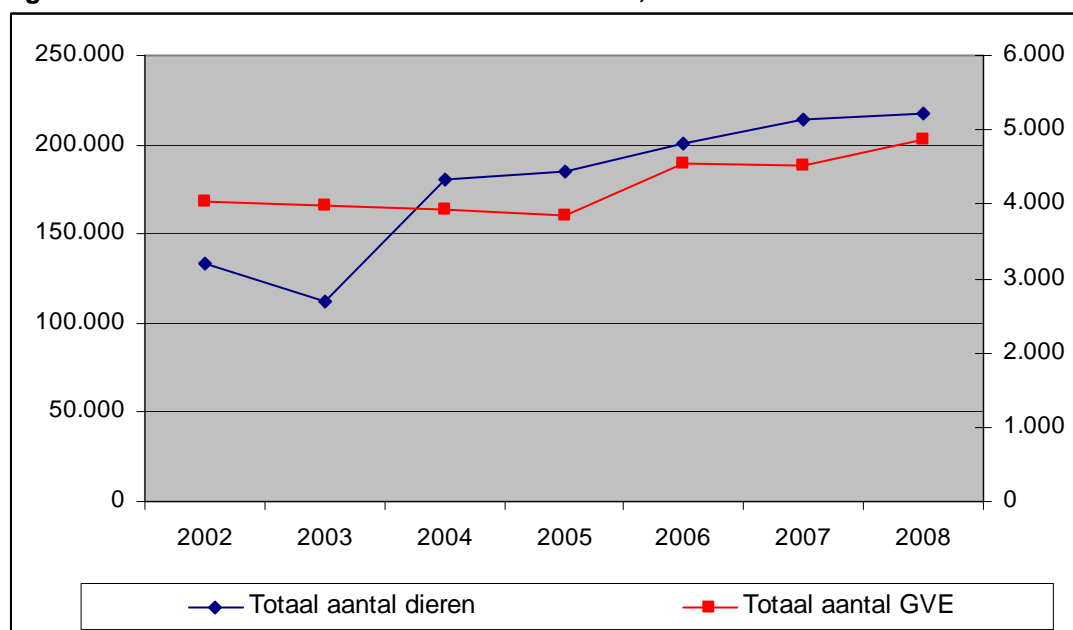
De biologische veestapel is in absolute aantallen met 2 % gestegen in het jaar 2008. De toename doet zich in alle diercategorieën voor. Vooral het melkvee, dat de vorige jaren opmerkelijk achteruitging, kent opnieuw een groei van 18%. Die groei heeft vooral te maken met een toename van het aantal dieren op de reeds bestaande bedrijven. In 2008 is er geen enkele nieuwe melkveehouder bijgekomen. De groei doet zich voor in Oost-Vlaanderen, nochtans een provincie die opvalt door de tuin- en sierteeltproductie. De hoge melkprijzen in 2008 (zie verder) is hier een van de belangrijkste oorzaken van. Ook het aantal schapen en geiten is verder toegenomen. Enkel bij het aantal gehouden legkippen stellen we een daling vast. Omgerekend naar grootvee-eenheden<sup>15</sup> betekent dit een stijging van 8 % door de toename van het aantal melkkoeien.

Tabel 4: Evolutie van het aantal dieren per diercategorie, periode 2002-2008

	2002	2003	2004	2005	2006	2007	2008
Runderen	3.081	2.980	2.384	2.043	1.931	2.090	2.533
<i>Waarvan melkkoeien</i>	1.355	1.244	987	897	989	978	1.157
Varkens	1.083	1.635	1.994	1.576	2.810	2.002	2.217
Pluimvee	125.822	102.767	172.976	175.854	188.340	202.197	205.224
<i>Waarvan legkippen</i>	39.102	39.347	48.742	61.164	97.768	104.077	80.234
Schapen en geiten	3.745	4.056	3.418	5.543	7.045	7.121	7.724
Paarden en hertachtigen	73	82	112	143	136	185	238
Andere	0	30	0	78	0	17	50
<b>TOTAAL (in aantallen)</b>	<b>133.804</b>	<b>111.550</b>	<b>180.884</b>	<b>185.243</b>	<b>200.262</b>	<b>213.612</b>	<b>217.986</b>
<b>TOTAAL (in GVE)</b>	<b>4.034</b>	<b>3.991</b>	<b>3.915</b>	<b>3.853</b>	<b>4.549</b>	<b>4.517</b>	<b>4.874</b>

Bron: afdeling Duurzame Landbouwwontwikkeling op basis van Integra en Certisys

Figuur 3: Totaal aantal dieren en totaal aantal GVE, 2002-2008



Bron: afdeling Duurzame Landbouwwontwikkeling

<sup>15</sup> Een grootvee-eenheid, afgekort als GVE, is een maat voor de fosfaatbelasting van de veestapel van een bedrijf. De fosfaatbelasting van één melkkoe is op 1 gesteld.

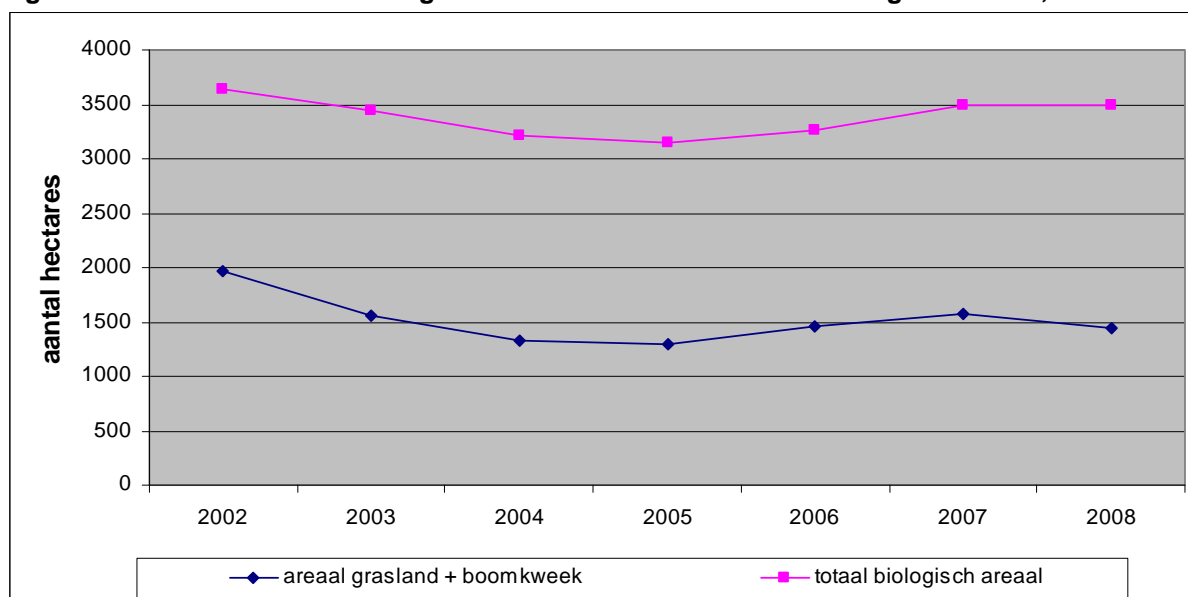
### 3.3. Focus op biologische melkveehouderij

#### 3.3.1. Productie

De biologische melkveehouderij is uitermate belangrijk voor de sector in zijn geheel, omdat de waargenomen trend een weerspiegeling is van het areaal grasland onder controle. Het grasland maakt immers voor 40% deel uit van het totaal areaal. Op de Vlaamse weiden liepen 1.157 volwassen biologische melkkoeien rond, goed voor een productie van 6,1 miljoen liter, dat is 0,3% van de totale Vlaamse melkproductie. Omgerekend is dat een jaarlijkse biologische melkproductie van 5300 liter per koe, met variaties gaande van 4000 tot 9000 liter per bedrijf. Dat is lager dan de gemiddelde jaarlijkse melkproductie van 6700 liter per koe in de gangbare landbouw<sup>16</sup>. Daartegenover staat een hogere geldelijke opbrengst per liter.

Figuur 4 toont aan dat het areaal grasland en het totaal bio-areaal een identiek verloop kennen. Dat betekent niet dat de andere subsectoren minder belangrijk zijn. Alleen dat ze minder doorwegen in de totaalcijfers, en zich hierin ook niet weerspiegelen (de productie van groenten kent bv. een geleidelijke stijging).

**Figuur 4: Evolutie van het areaal grasland+boomkweek en totaal biologisch areaal, 2002-2008**



Bron: afdeling Duurzame Landbouwontwikkeling

De biologische melkveehouderij wordt omschreven als een snel evoluerende sector. Dit komt, omdat de geproduceerde hoeveelheden belangrijke schommelingen kennen, waardoor periodes van overaanbod en te weinig aanbod elkaar snel opvolgen<sup>17</sup>. Dit komt vooral omdat de omschakelingsperiode het niet mogelijk maakt om soepel in te spelen op de wijzigende marktomstandigheden. Dit grillige verloop had zijn weerslag op de melkprijzen. De gangbare prijs is de voorbije jaren vrij stabiel geweest, kende een piek in 2007 en daalde daarna in 2008 naar een dieptepunt door de ingezakte wereldmarktprijzen voor melkpoeder. De biologische melkprijs is losgekoppeld van de gangbare melkprijzen. Maar om competitieve prijzen in de winkel te behouden, houdt de sector wel rekening met de ontwikkelingen voor de gangbare melkprijzen.

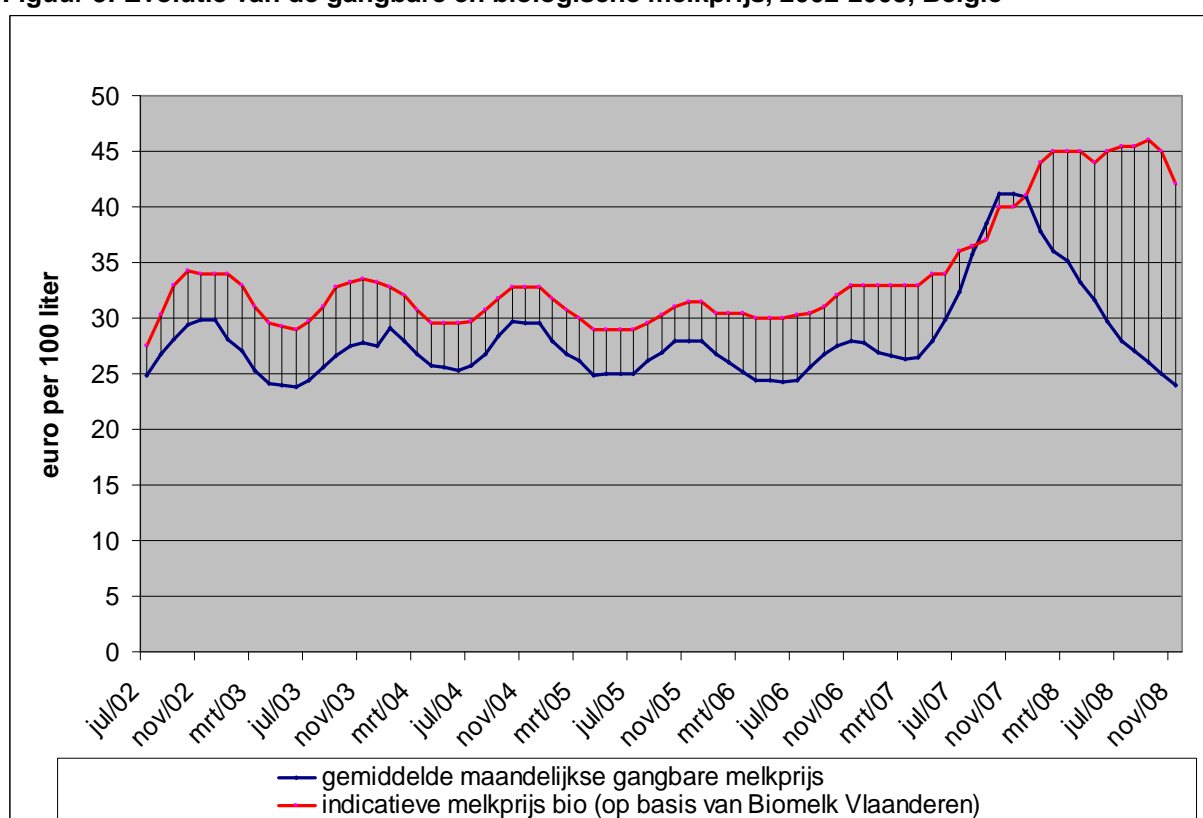
<sup>16</sup> "Rentabiliteitsrapport land- en tuinbouw 2006", Els Bernaerts, Tom Coulier, Els Demuyne, Jonathan Platteau en Boris Tacquenier.

<sup>17</sup> "Vlaamse biozuivelsector : samen sterk", Belbior, 2006

### 3.3.2. Markt- en prijssituatie

2008 was een belangrijk crisisjaar. Voor de melkveehouders zijn de door te rekenen kosten met 30% toegenomen<sup>18</sup>, terwijl de druk vanuit de distributie om lage prijzen te hanteren blijft gelden, maar meer dan ooit onhoudbaar is. Figuur 5 toont het verloop van de melkprijzen in de periode 2002-2008. De prijzen van de gangbare melk zijn gemiddeldes van de FOD Economie. De prijzen van de biologische melk zijn die van Biomelk Vlaanderen cvba, vermits de meeste biologische melkveehouders hun melk door dit bedrijf laten ophalen. De conventionele prijs is jarenlang blijven schommelen tussen 25 en 30 euro per 100 liter melk. De prijs van de biologische melk volgde een gelijkaardig verloop, met een gemiddelde meerprijs die 4 à 5 euro per 100 liter hoger lag. Pas in 2007 schoot de prijs de lucht in tot bijna 35 euro. De kloof tussen de biologische melkprijs<sup>19</sup> en de gangbare melkprijs, is vanaf 2008 wel erg groot geworden, waardoor de meerprijs tot 15 euro per 100 liter bedroeg. De biologische melkprijs volgde ditmaal niet de trend van de gangbare melk. Verwacht wordt dat ook deze prijs zal zakken in 2009. De oorzaak van die hoge prijzen ligt in een stijgend tekort aan biologische melk op de Europese markt door een sterk toegenomen vraag.

**Figuur 5: Evolutie van de gangbare en biologische melkprijs, 2002-2008, België**



Bron: afdeling Monitoring en Studie op basis van gegevens FOD Economie – Algemene Directie Statistiek, Drietandmagazine, Belbior

<sup>18</sup> “Wie blijft voor hongerloon melk produceren?”, VILT, 7 januari 2009

<sup>19</sup> De biologische melkprijs vanaf 2007 is te vinden in Drietandmagazine, en is de prijs die gehanteerd wordt door Biomelk Vlaanderen. De prijzen voor de periode 2002-2006 werden door Belbior opgevraagd bij Biomelk Vlaanderen.



### 3.3.3. Import en export

De inlandse productie van biologische melk is niet toereikend. Van de 30 miljoen liter biomelk in België wordt 20 miljoen liter aangevoerd<sup>20</sup>. Heel wat melk komt uit Nederland en Frankrijk. Nederland heeft een sterke thuismarkt, waardoor ze de mogelijkheid hebben om overschotten in België af te zetten. Frankrijk levert melk omdat een Belgische biozuivelfabriek eigendom is van een Franse groep. Vlaanderen groepeerde 48 melkproducenten in 2008<sup>21</sup>. Dat is nog steeds onvoldoende om de vraag van consument en verwerker te kunnen bijhouden. Momenteel is er nochtans een marktevenwicht en zelfs een licht overaanbod op de Europese markt maar door de constante marktgroei dreigt dit op korte termijn om te slaan naar een tekort<sup>22</sup>.

---

<sup>20</sup> "Biozuivel in beweging," Boer & Tuinder, 2 mei 2008.

<sup>21</sup> Hier zitten ook Waalse producenten bij.

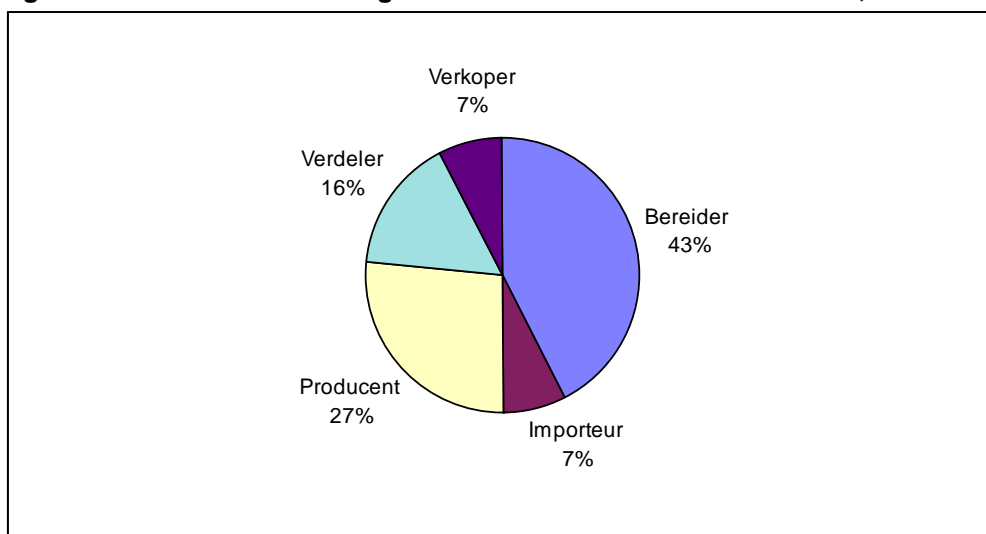
<sup>22</sup> Bron: Biomelk Vlaanderen cvba

## 4. Marktdeelnemers en geregistreeerde omzet

In 2007 registreerden Integra en Certisys 864 marktdeelnemers, die wettelijk onder controle moesten staan voor een marktactiviteit die betrekking had op biologische producten. 43% daarvan waren bereiders, 27% zijn de reeds besproken producenten, 16% zijn verdelers en ten slotte 7% erkende verkooppunten en 7% importeurs (Figuur 6).

Er geldt een intensieve controle op alle activiteiten zoals bereiden, herverpakken, kopen en doorverkopen van bulkproducten, importeren uit niet-EU-landen<sup>23</sup>, etiketteren van producten en de verkoop onder Biogarantielabel, zodat de kwaliteitsgarantie van het biologisch eindproduct, verzekerd is.

**Figuur 6: Aandeel van de categorieën marktdeelnemers in het totaal, 2007**



Bron: afdeling Duurzame Landbouwontwikkeling op basis van Integra en Certisys

63% van de marktdeelnemers exclusief de producenten hebben samen een omzet van 425,5 miljoen euro aangemeld in 2007 (Tabel 5). Dat is 34 % meer dan in 2006. Dat komt deels omdat 12% meer marktdeelnemers in 2007 hun omzetcijfers aanmeldden. Er is vooral een sterke toename bij de verdelers van bulk- en voorverpakte producten. Ook bij de importeurs is er bijna een verdubbeling in omzet op te merken. Dit houdt uiteraard geen rekening met de import binnen de EU, die volgens sommige bronnen eveneens sterk zou zijn toegenomen. Omdat dezelfde regels voor de biologische producten voor de hele Unie gelden, worden ingevoerde hoeveelheden en waarden, specifiek voor de biologische producten, niet bijgehouden. Internationale classificatiesystemen maken trouwens het verschil niet tussen gangbare en biologische producten, waardoor enkel ramingen mogelijk zijn.

<sup>23</sup> Omdat invoer binnen de EU onder dezelfde Europese regelgeving valt en als gewone handel beschouwd wordt, zijn bijkomende controles niet nodig.

**Tabel 5: Evolutie van de aangegeven omzet, geregistreerd bij Integra en Certisys, 2006-2007**

Type marktdeelnemer	Omzet 2006 (in miljoen euro)	Omzet 2007 (in miljoen euro)	Evolutie
Verwerker	173,4	175,9	+1,4%
Herverpakker	13,6	19,7	+44,9%
Loonwerk	3,6	5,4	+50%
Verdeler van producten onder eigen naam	44,7	73,6	+64,7%
Verdeler van bulk- en voorverpakte producten	54	98,8	+83%
Importeurs (uit niet-EU landen)	28	52	+85,7%
<b>TOTAAL</b>	<b>317,3</b>	<b>425,5</b>	<b>+34,1%</b>

Bron: afdeling Duurzame Landbouwontwikkeling op basis van Integra en Certisys

Vertaald naar de aard van de hoofdactiviteit van het bedrijf, wordt 71% van de omzet behaald uit slechts vier categorieën namelijk de vervaardiging van “andere voedingsproducten” (= o.a. kant-en-klare maaltijden), de verwerking en bewaring van groenten en fruit, de vervaardiging van cacao, chocolade en suikergoed en ten slotte de vervaardiging van zuivel en kaasproducten. In verschillende segmenten wordt een groei waargenomen. Vooral de productie van kant en klare maaltijden, van groenten en fruit en van suikergoed kenden een spectaculaire stijging. Bij zuivelproducten, brood en vlees, is die groei veel minder uitgesproken.

De aandelen in de rechterkolom tonen aan dat verschuivingen minimaal zijn. In de vervaardiging van beschuit en gebak, is er een aanzienlijke daling van de omzet, bij de chocoladeproducten is er dan weer een belangrijke stijging waar te nemen ten opzichte van 2006. Bij het vlees maakte vooral het pluimveevlees een grote sprong vooruit (+86% ofwel van 6,3 miljoen naar 11,8 miljoen euro). De cijfers vertonen een verdere marktgroei.

**Tabel 6: Omzet ingedeeld naar NACE-bedrijfsactiviteiten voor de belangrijkste categorieën, 2006-2007**

Productcategorie	Omzet 2006 (in miljoen euro)	Omzet in 2007 (in miljoen euro)	Evolutie
Vervaardiging van andere producten	114	150	+31,5%
Verwerking en bewaring van groenten en fruit	74,4	102,4	+37,6%
Vervaardiging van beschuit en biscuit, gebak en cake	26,1	15,7	-39,8%
Vervaardiging van zuivel en kaas	21,5	27,9	+29,7%
Vervaardiging van cacao, chocolade en suikergoed	11,3	31,5	+179%
Vervaardiging van brood	6,3	5,3	-15,9%
Vervaardiging van fruit- en groentesappen	5,7	8,4	+47,4%
Productie van vlees	11,4	17	+49,1%

Bron: afdeling Duurzame Landbouwontwikkeling op basis van Integra en Certisys

## 5. Vlaamse overheidsuitgaven voor de biologische landbouw in 2008

---

De afdeling Monitoring en Studie gaat jaarlijks na hoeveel de Vlaamse overheid uitgeeft ten behoeve van de biologische sector. Ook de verdeling van die middelen werd onder de loep genomen. De opgenomen bedragen zijn de uitgaven die binnen het kalenderjaar gebeurd zijn, en aan of ten behoeve van de biologische sector gestort werden (producenten, bedrijfswereld, onderzoeksinstituten). De vermelde cijfers zijn **inclusief Europese cofinanciering**.

De cijfers zijn afkomstig van de Afdeling Duurzame Landbouwontwikkeling, het Agentschap voor Landbouw en Visserij, het Instituut voor de Aanmoediging van Innovatie door Wetenschap en Technologie in Vlaanderen (IWT), het Instituut voor Landbouw- en Visserijonderzoek (ILVO) en het Vlaams Centrum voor Agro- en Visserijmarketing (VLAM). Het gaat hier over uitgaven in verband met voorlichting, begeleidende maatregelen, vorming, wetenschappelijk onderzoek en marketing.

### 5.1. *Methodologische toelichting*

De uitgaven werden ingedeeld naar 6 begunstingengroepen (Tabel 7):

- *steun aan producenten*: de middelen die rechtstreeks aan de biolandbouwers worden uitbetaald;
- *afzetketen bioproducten*: dit zijn de middelen die ingezet worden voor de verdere ontwikkeling van afzetketens voor biologische producten. Ze komen vooral de bedrijfswereld ten goede en omvatten projecten die vanuit het Departement Landbouw en Visserij gefinancierd worden.
- *promotie*: de middelen die specifiek naar de marketing voor biologische producten gaan. Het betreft hier hoofdzakelijk de meerjarige promotiecampagne voor biologische producten. De middelen hiervoor zijn afkomstig voor 50% van Europa, 20% van de sector via VLAM en nog eens 30% uit de budgetten van het Departement Landbouw en Visserij.
- *onderzoek en ontwikkeling*: rechtstreekse steun aan onderzoek in de biologische landbouw. Deze post neemt de onderzoeksfinanciering op vanuit het Departement Landbouw en Visserij, vanuit het IWT, het specifiek onderzoek in het ILVO en eventueel de universitaire onderzoeksfondsen, die vanuit het departement Onderwijs gespijsd worden. Onderzoek dat indirect een invloed heeft op de biologische landbouw wordt niet opgenomen. Eigen vermogens en basiswerkingsmiddelen worden buiten beschouwing gelaten.
- *vorming en voorlichting*: de kennisoverdracht vanuit het onderzoek naar de praktijk en het integreren van lessenpakketten in het onderwijs horen thuis in deze categorie. Verder zitten hier ook acties in vvat, die de bekendheid van bio aan bepaalde doelgroepen uitdraagt (Biofruit op school, week van de bio). Het aandeel van de vorming voor de biolandbouwers en de demonstratieprojecten horen hierin thuis.
- *structurele ondersteuning*: de middelen die besteed worden aan het versterken van de sector als georganiseerd geheel. Die rol wordt ingevuld door BioForum voor het coördinerende aspect én als centraal aanspreekpunt voor de sector, waarin ook de Biotheek geïntegreerd is.

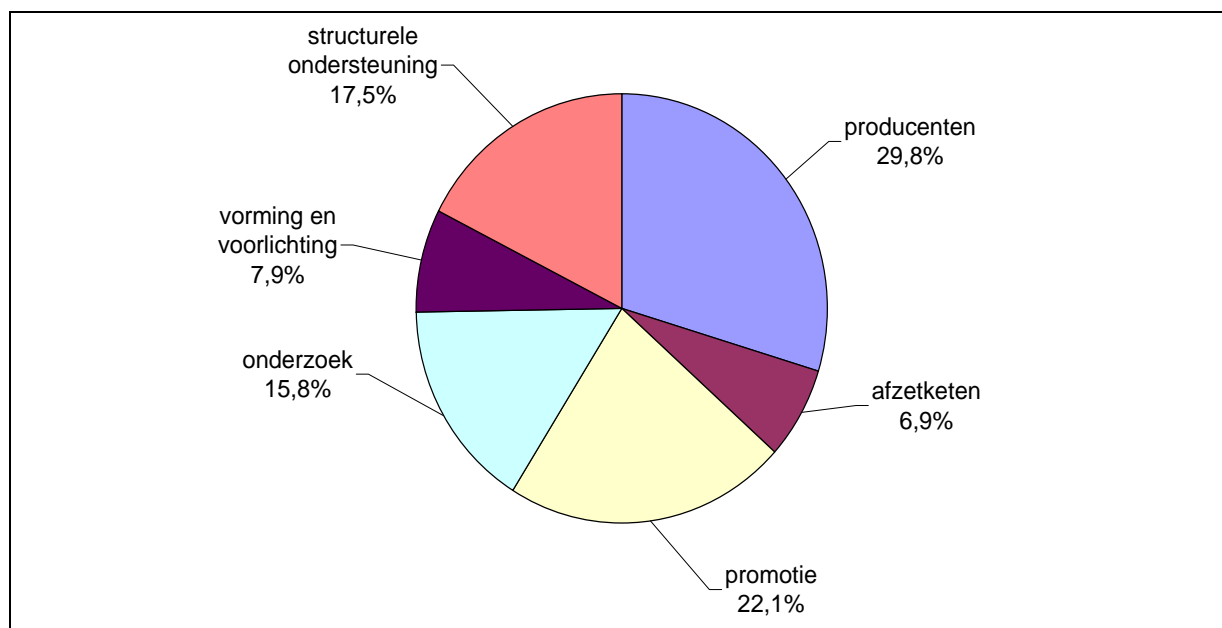
**Tabel 7: Indeling van de uitgavenposten in begunstigengroepen**

Begunstigengroep	Uitgavenpost	Bedrag (euro)
Producenten	VLIF-steun voor investeringen in de biolandbouw	134.847,52
	Opmaak van bedrijfsomschakelingsplannen	4.340,00
	Bedrijfsbegeleiding	6.448,00
	Hectaresteen	700.455,31
	Tussenkost in de controlekosten	180.976,00
<i>Subtotaal</i>		<i>1.027.066,84</i>
Afzet van biologische producten	Afzetprojecten	238.624,35
	Projecten binnen de agrovoedingssector	0,00
<i>Subtotaal</i>		<i>238.624,35</i>
Promotie van de biologische producten	Promotiecampagne biologische producten	663.465,32 <sup>24</sup>
	Week van de biologische landbouw	58.920
	Andere acties vanuit de VLAM	29.000
	Biofruit op school	12.300
<i>Subtotaal</i>		<i>763.685,32</i>
Onderzoek & Ontwikkeling	Onderzoek gefinancierd door Departement	202.927,48
	Onderzoek gefinancierd door IWT	291.049,62
	Onderzoek gefinancierd door universitaire fondsen	0
	Onderzoek gefinancierd door ILVO (kosten proefveld bio)	2.500
	Ad hoc Subsidiedossiers	50.427,48
<i>Subtotaal</i>		<i>546.904,58</i>
Vorming en voorlichting voor de biologische landbouwers	Demonstratieprojecten	62.227,94
	Vorming van de biologische landbouwers	176.795,62
	Subsidie lessenspakket bio	34.201,46
<i>Subtotaal</i>		<i>273.225,02</i>
Structurele ondersteuning van de sector	Subsidie voor BioForum	414.000,00
	Interreg	0,00
	Middelen voor de controle-organisaties	4.711,61
	Participatie IFOAM	0,00
	Dotatie PCBT	104.192
	Project "Bio, een kans"	29.666,66
	Begeleiding strategisch plan bio	49.429,00
	Hosting databank	290,40
<i>Subtotaal</i>		<i>602.289,67</i>
<b>TOTAAL</b>		<b>3.451.794,94</b>

Bron: afdeling Monitoring en Studie

<sup>24</sup> In dit bedrag zit een bedrag van 132.693,07 euro aan sectorale bijdragen verwerkt. In vorige rapporten werd deze niet opgenomen.

**Figuur 7: Procentuele verdeling van de overheidsuitgaven in begunstigendegroepen, 2008**



Bron: Departement Landbouw en Visserij

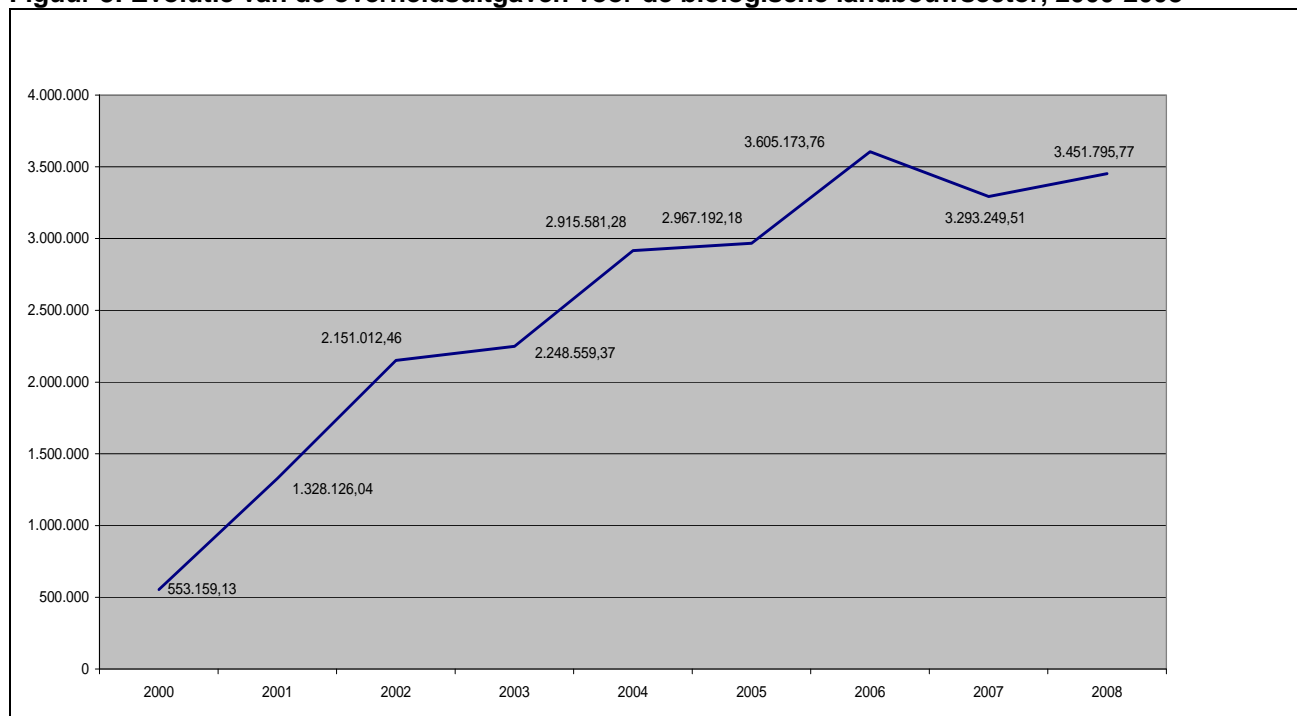
## **5.2. De uitgaven aan de biologische landbouwsector in 2008**

Figuur 8 geeft de evolutie van de uitgaven vanaf 2000 weer. In 2008 kwam 3,4 miljoen euro aan overheidsgeld in de biologische sector terecht. Dat is een toename van 4,8%. Daarvan is 25% van Europa afkomstig. In 2008 gingen 19% van de middelen (excl. De bijdragen VLAM)<sup>25</sup> naar de Europese promotiecampagne, een vastgestelde toename in de betalingen van 51% ten opzichte van 2007. Deze De belangrijkste daling zit bij een verminderde betaling van middelen aan BioForum Vlaanderen. Grote schommelingen in uitbetalingen over de jaren zijn het gevolg van een veranderde uitbetalingsspreiding en niet van een gewijzigd beleid of de beschikbaarheid over extra middelen. Aan onderzoek is opnieuw iets meer uitgegeven, maar de cijfers omvatten enkele nabetalings van beëindigde onderzoeksprojecten. In 2008 gingen 3 nieuwe onderzoeken van start:

- achtergrondstudies bij de subsidies voor de biologische land- en tuinbouw in Vlaanderen, uitgevoerd door het Louis Bolck Instituut in samenwerking met het ILVO
- bedrijfseconomische cijfers voor de biologische sector, uitgevoerd door de Boerenbond
- afleiden van N en P uitscheidingsnormen voor de biologische melkveehouderij, uitgevoerd door het ILVO.

<sup>25</sup> Inclusief de VLAM-bijdragen is dat 22% (figuur 7).

**Figuur 8: Evolutie van de overheidsuitgaven voor de biologische landbouwsector, 2000-2008**



Bron: Departement Landbouw en Visserij

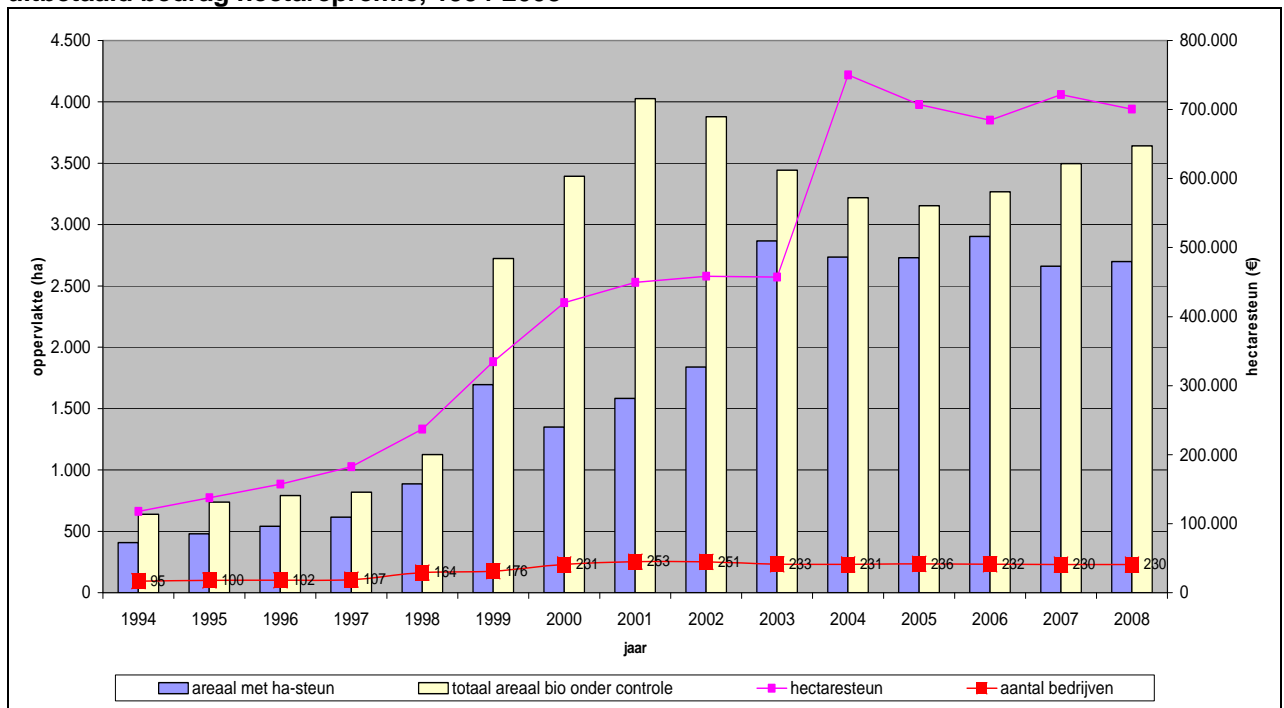
De uitgaven voor de producent vertegenwoordigen 30% van de totale uitgaven, en bestaan voornamelijk uit de hectaresteen, die 700.455 euro bedraagt voor campagnejaar 2007, voor een areaal van 2.699 hectare. Dat is een gemiddeld steunbedrag van 260 euro per hectare. Het totale volume aan hectaresteen blijft sinds 2004 stabiel. Bij de aanvragen van het campagnejaar 2008, komen 2.916 hectares aan unieke percelen in aanmerking voor de hectaresteen. 400 hectare komt niet in aanmerking voor de hectarepremie. Ofwel overschrijdt de landbouwer het toegelaten Europees plafondbedrag aan steun door verschillende agromilieupremies aan te vragen, ofwel zijn de overige percelen gangbaar. 543 ha (15% van het totaal biologisch areaal) ontvangen naast de hectaresteen ook andere milieupremies zoals groenbedekking, premies voor beheer van kleine landschapselementen, premies voor het telen van vlinderbloemige gewassen enz.

**Tabel 8: Uniek aantal biologische percelen met agromilieuoovereenkomsten, campagnejaar 2008**

Biopercelen zonder cumulatie met agromilieumaatregelen	2.373 ha
Cumul met:	-
overeenkomst groenbedekking:	140 ha
overeenkomst plantaardige eiwitbronnen:	118 ha
BO water:	35 ha
BO botanisch beheer:	0 ha
BO vlinderbloemige gewassen:	161 ha
BO natuur:	21 ha
BO perceelsrandenbeheer	3 ha
BO kleine landschapselementen	76 ha
Cumul met > 1 agromilieuoovereenkomst	10 ha
<b>SUBTOTAAL</b>	<b>2.916 ha</b>
Percelen die niet in aanmerking komen voor hectaresteen	400 ha
<b>TOTAAL</b>	<b>3.315 ha</b>

Bron: Agentschap voor Landbouw en Visserij

**Figuur 9: Evolutie van aantal biologische bedrijven, areaal onder controle, areaal met steun en uitbetaald bedrag hectarepremie, 1994-2008**



Bron: Agentschap voor Landbouw en Visserij, afdeling Duurzame Landbouwontwikkeling op basis van Integra en Certisys



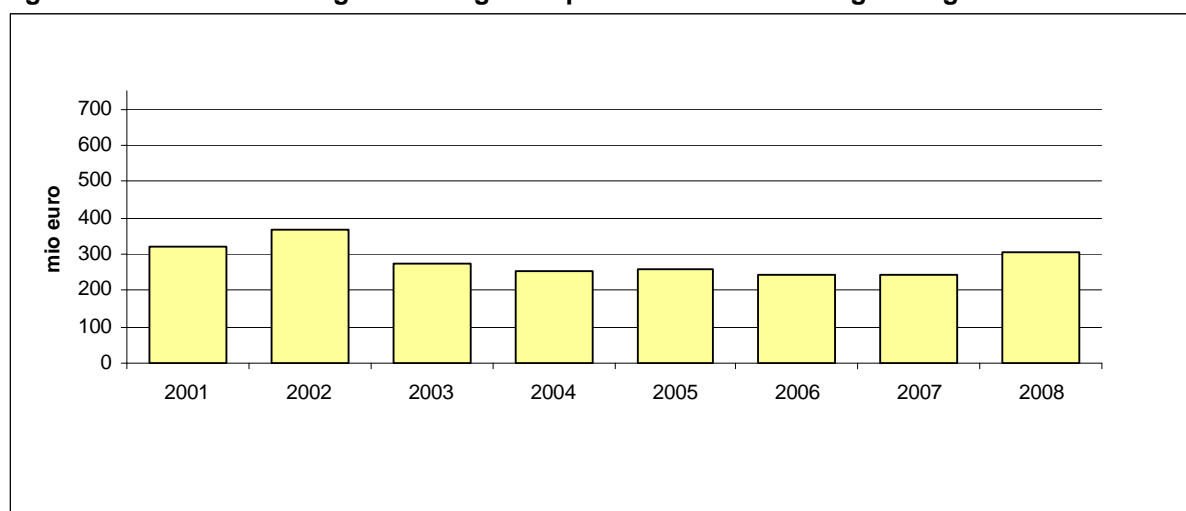
## 6. Distributie en consumptie

### 6.1. Consumentenbestedingen aan biologische producten

De bestedingen van de Belgische gezinnen aan biologische producten<sup>26</sup>, bedroeg volgens GfK Panelservices Benelux 304,6 miljoen euro in 2008. De biobestedingen in 2008 lagen 25,6% hoger dan in 2007. Een deel van deze stijging (+/- 1,5%) wordt verklaard door een betere opvolging van de biomarkt door GfK (uitgebreider assortiment) en een deel door de inflatie (voor voeding 5,8%). De rest van de bestedingsgroei is te verklaren door een stijging van zowel de penetratie (+0,9%), de aankoopfrequentie (+7,6%) als het bestede bedrag per aankoop (+14,7%). Om een duidelijker beeld te krijgen op de marktevolutie, besteedde de afdeling Monitoring en Studie een overheidsopdracht uit.

De daling van de biobesteding, tussen 2002 en 2006, is volledig toe te schrijven aan de teruglopende interesse voor bio vlees en -gevoegelte. Door de dioxinecrisis en allerlei schandalen in de vleessector ontstond er eind 1999 en de daarop volgende jaren een oververhitting van de markt die duurde tot 2002. Binnen het GfK-panel noteerde men een abnormaal hoge aankoop van bio vlees en -gevoegelte. Wellicht hebben de opkomst van een aantal labels zoals 'hormonenvrij' en 'natuurvlees' de biocijfers vertekend. Intussen is deze oververhitting weggeëbnd en is er meer duidelijkheid bij de consument over wat onder 'bio' valt.

**Figuur 10: Totale besteding aan biologische producten door de Belgische gezinnen**



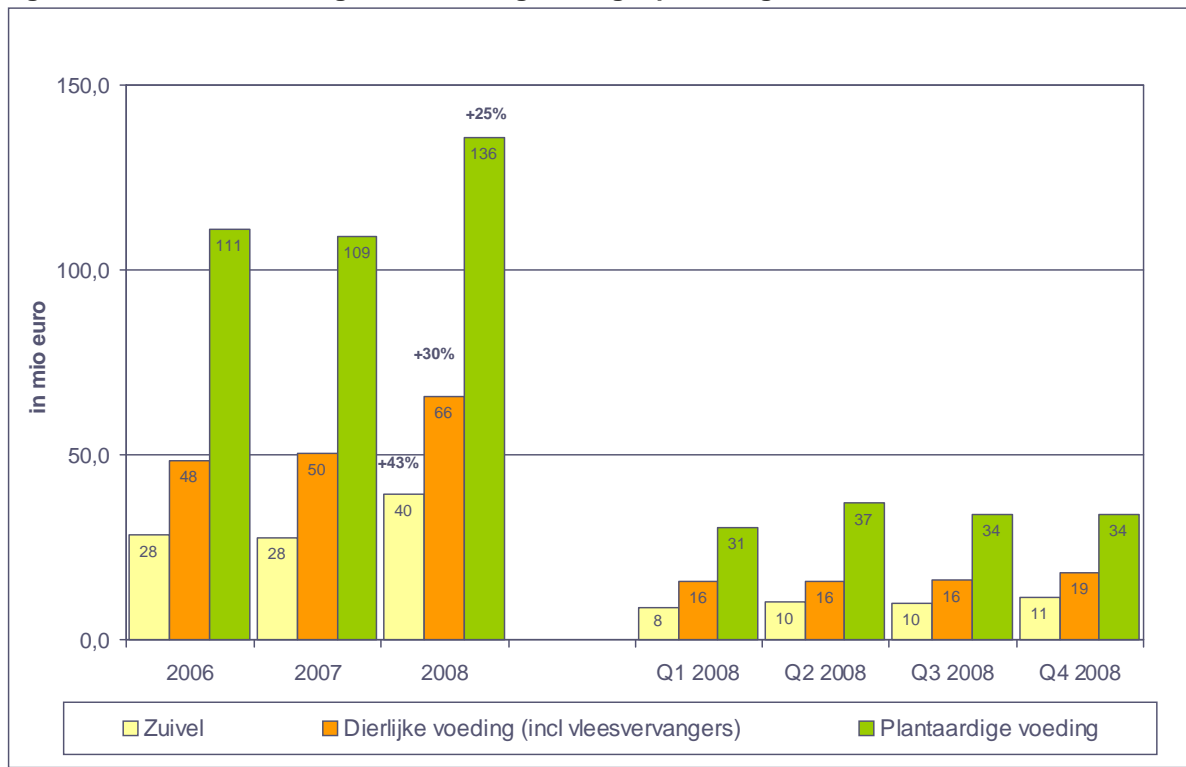
Bron: GfK Panelservices Benelux

VLAM volgt binnen de overeenkomst met GfK PanelServices Benelux de verse voeding (inclusief diepvries en enkele kruidenierswaren zoals ontbijtgranen, rijst, droge deegwaren en koekjes) op. De cijfers verder in deze tekst hebben enkel betrekking op deze uitgebreide verscategorie.

De sterkste stijger was de zuivelcategorie met +43%. De besteding van biologische dierlijke voeding (exclusief zuivel) steeg vorig jaar met 30%. De besteding kwam voor deze categorie uit op 66 miljoen euro. De besteding van de grootste biocategorie namelijk de plantaardige voeding steeg vorig jaar met 25% tot een totaal van ruim 136 miljoen euro.

<sup>26</sup> Voeding (vers, diepvries en kruidenierswaren), drogmetica en non-food

**Figuur 11: Totale bestedingen biovoeding in België per categorie**

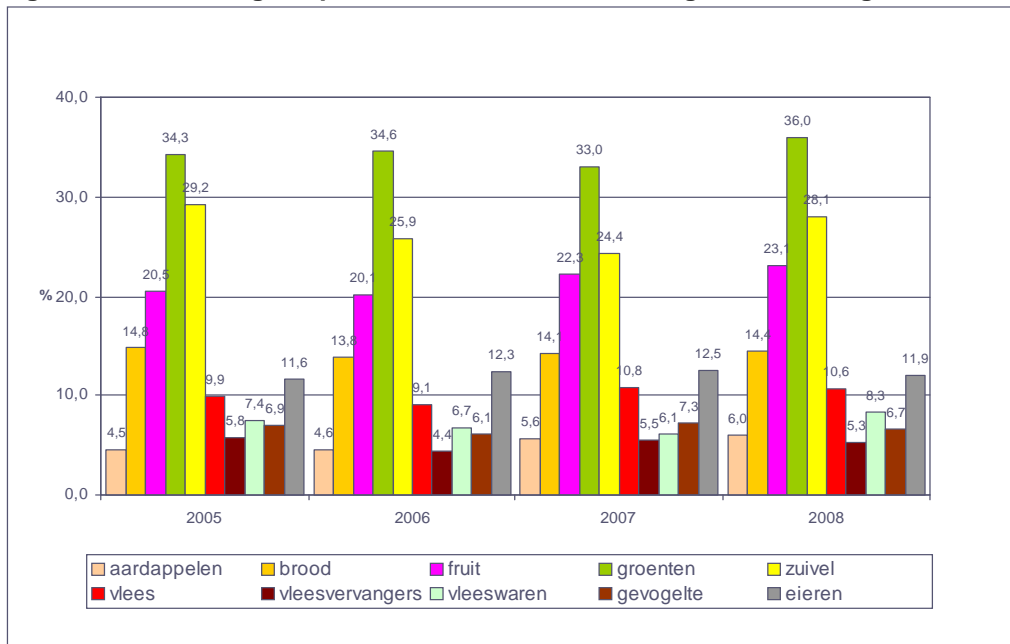


Bron: GfK Panelservices Benelux

De biobesteding bestaat voor 56,3% uit plantaardige producten. Zuivel neemt 16,5% voor zijn rekening en andere dierlijke producten 27,3%. Bij de gangbare producten hebben de plantaardige en de dierlijke voeding bijna een gelijk aandeel in de gezinsbestedingen namelijk respectievelijk 43% en 41%. Zuivel neemt in het gangbare eenzelfde aandeel in als bij bio namelijk 16%.

Het aantal kopers dat op jaarbasis minstens éénmaal een bioproduct kocht bedroeg vorig jaar 79,2% van de Belgische bevolking. Dit is een groei met 0,9% ten opzichte van 2007. 15,8% van de Belgische bevolking zijn frequente biokopers. Dat zijn kopers met een frequentie van meer dan 32 aankopen op jaarbasis. Deze groep staat in voor 80,9% van alle biobestedingen. In Vlaanderen ligt het aantal biokopers met 80,1% iets hoger dan het nationale gemiddelde. Binnen de productgroepen zijn er grote verschillen in kopersaantallen. De kopersgroep van biogroenten is met bijna 36% veruit de belangrijkste. Dus ruim één op de drie Belgen koopt wel eens biogroenten. De tweede belangrijkste kopersgroep is zuivel met 28%. De fruitkopers vormen met 23% de derde belangrijkste kopersgroep binnen bio en hun aantal neemt toe. 14% van de Belgen kocht wel eens biobrood en 6% kocht bio aardappelen. Een belangrijke en stabiele kopersgroep met 12% is die van bio-eieren. Het aantal kopers van bio vlees steeg van 9 naar 11 op 100. De kopers van bio vleesvervangers, bio gevogelte en bio vleeswaren schommelt rond de 5 à 8%.

**Figuur 12: Percentage kopers van enkele bio verscategorieën in België**



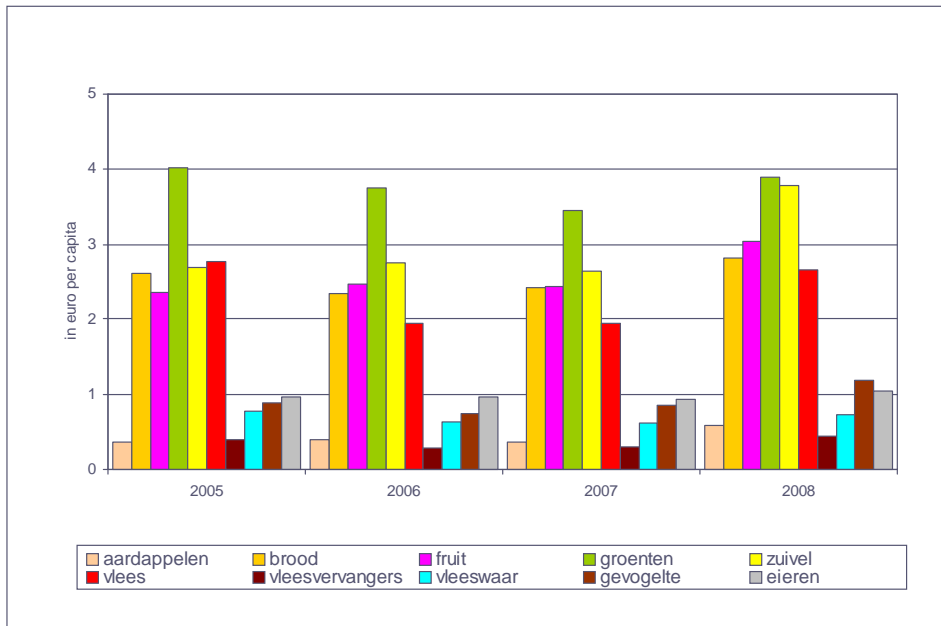
Bron: GfK Panelservices Benelux

Een biokoper is een intensieve koper en besteedt gemiddeld 4 à 5% meer aan algemene voeding in vergelijking met de gemiddelde Belg. In absolute cijfers zijn de welgestelde gezinnen met kinderen en de welgestelde gepensioneerden de grootste groep biokopers. Samen zijn zij verantwoordelijk voor 40% van de biobesteding. Bij de welgestelde gezinnen is er echter een enorm potentieel voor bio. Zij zijn immers verantwoordelijk voor 29% van de totale voedingsbesteding maar betekenen slechts 20% van de totale biobesteding. Met andere woorden het marktaandeel bio bedraagt bij deze groep slechts 0,9% ten opzichte van 1,3% gemiddeld.

Jonge alleenstaanden zijn wat ondervertegenwoordigd bij het totaal aantal biokopers maar eenmaal overtuigd zijn het wel intensieve biokopers. Het aandeel bio ten opzichte van het gangbare is dan ook het grootst bij deze bevolkingscategorie namelijk 3,7%. De tweeverdieners en de gezinnen met een beperkt inkomen scoren onder het gemiddelde en halen slechts een bio-aandeel van elk 0,7%.

Biogroente is, net als het aantal kopers, ook koploper qua besteding met een bedrag van rond de 4,00 euro per capita. Zuivel is een sterke groeier en komt met 3,80 euro per capita op de tweede plaats. Verder volgt fruit (3,00 euro) en brood (2,80 euro).

**Figuur 13: Besteding van enkele bio verscategorieën in België (in euro per capita op totale bevolking)**



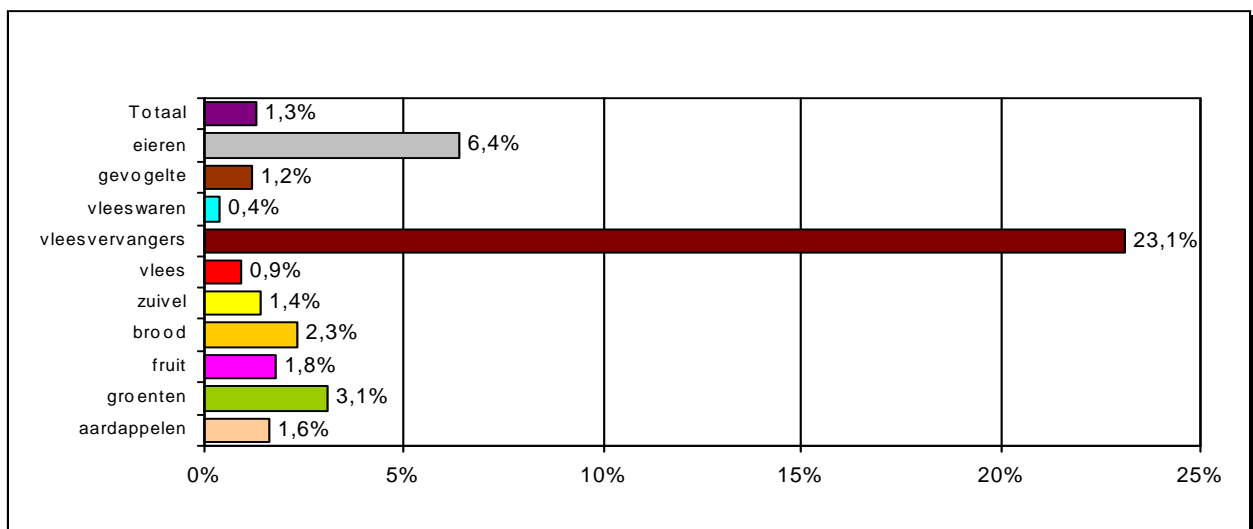
Bron: GfK Panelservices Benelux

Aan biovlees wordt 2,70 euro per Belg besteed en aan bioegevogelte alsook bio-eieren iets meer dan 1,00 euro. Biovleeswaren, bioaardappelen en biovleesvervangers sluiten de rij met respectievelijk 70, 60 en 40 cent per capita.

**Marktaandeel bio varieert sterk van product tot product**

De biologische producten haalden in 2008 een marktaandeel van 1,3% binnen de totale gezinsbestedingen aan voedingsproducten in België. Het marktaandeel van bio verschilt wel sterk van product tot product. De producten met het hoogste bio-aandeel zijn vleesvervangers met 23%, eieren (6,4%), groenten (3,1%) en brood (2,3%). Fruit, aardappelen en zuivel halen marktaandelen tussen de 1 en 2%. De dierlijke producten vlees en gevogelte zitten rond de 1 procent. De vleeswaren sluiten de rij met 0,4%.

**Figuur 14: Marktaandeel van bio per segment in 2008**

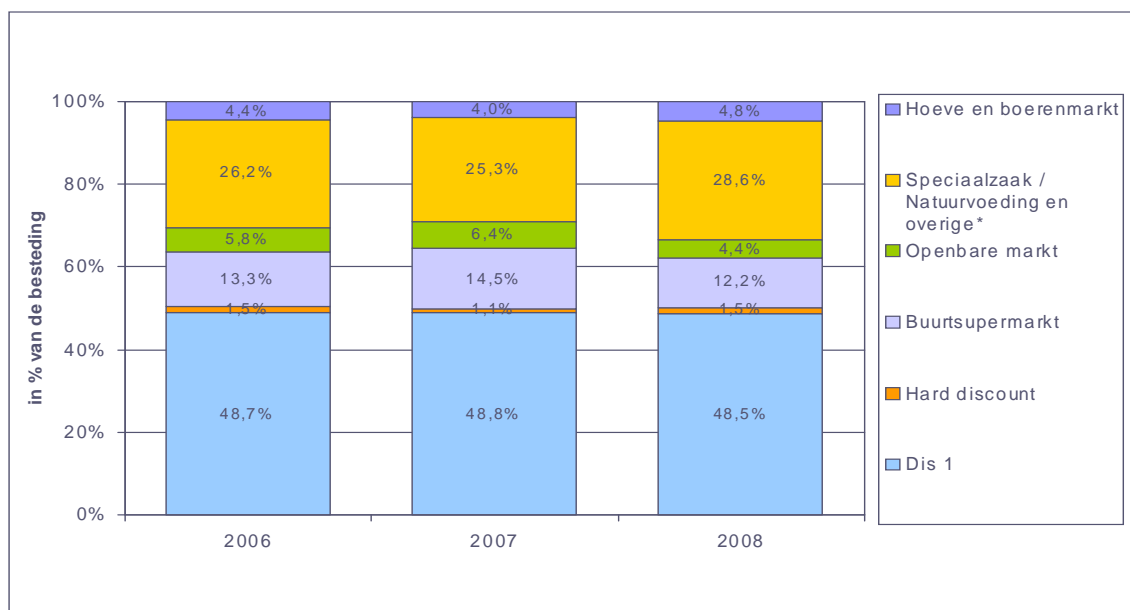


Bron: GfK Panelservices Benelux

## 6.2. Distributie

Bijna een op de twee bioaankopen gebeurt in de klassieke supermarkt (Dis 1: Carrefour, GB S/SP, Delhaize super, Colruyt, Cora, Match, Makro, Champion Mestdagh). Hiermee is dit kanaal het belangrijkste biokanaal. De andere helft van de biobestedingen gebeurt in de kanalen met rechtstreeks contact tussen klant en verkoper namelijk de speciaalzaak, de hoeve, de markt en de buurtsupermarkt. De speciaalzaak/natuurvoedingswinkels/overige algemene voeding (inclusief Bioplanet) zijn met bijna 29% het tweede belangrijkste kanaal na Dis 1 en de grootste groeier in 2008. Een verschil met de gangbare producten is het lage aandeel van de hard discount. Dit kanaal betekent voor bio iets meer dan 1% tegenover 16% voor de gangbare voeding.

**Figuur 15: Distributiekanaal biologische voeding in België (aandelen op basis van bestedingen)**



Dis 1: Carrefour, GB S/SP, Delhaize Super, Colruyt, Cora, Match, Makro, Champion Mestdagh (Bioplanet valt onder 'overige algemene voeding')

Bron: GfK Panelservices Benelux

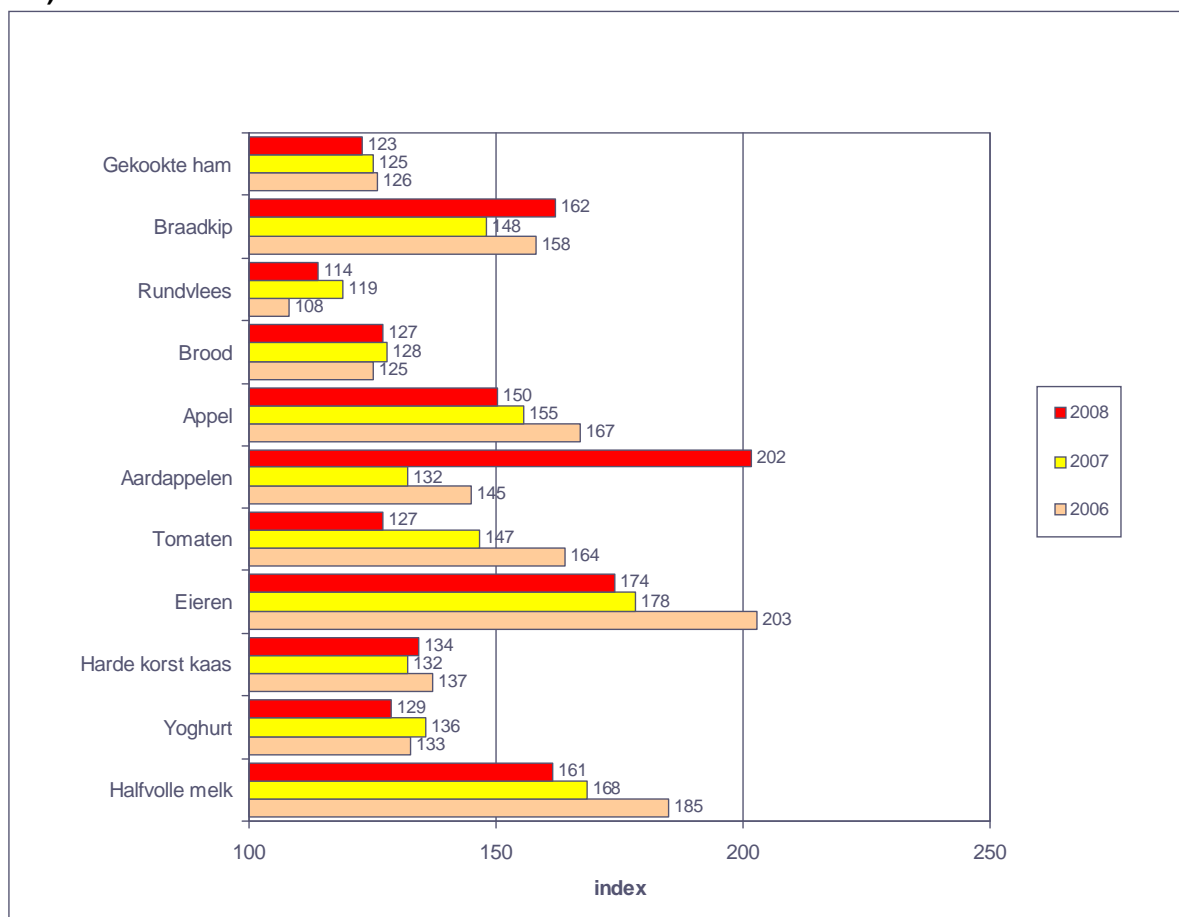
## 7. Consumentenprijzen

Het prijsverschil tussen bio en gangbaar wordt kleiner maar, met uitzondering van zuivel, blijft bio gemiddeld zo'n 33% duurder dan niet-bio. Er zijn grote prijsverschillen tussen bio en gangbaar afhankelijk van product tot product. Bio-eieren waren in 2006 bijna dubbel zo duur als de gangbare variant. Vorig jaar daalde het prijsverschil echter tot + 74%.

Voor halfvolle melk bedroeg het prijsverschil voor de biovariant in 2008 + 67%. Dit is iets minder dan het jaar ervoor. Voor yoghurt en kaas is de meerprijs respectievelijk 29% en 34%. Biotomaten waren een kwart duurder en bio-appels ongeveer de helft duurder dan de klassieke variant.

Voor de meeste producten werd het prijsverschil tussen bio en gangbaar vorig jaar kleiner. Dit wil niet zeggen dat bio goedkoper werd maar wel dat het gangbare product, in het algemeen, duurder werd in 2008. Voor onder andere bio-aardappelen en biokip werd het prijsverschil vorig jaar wel groter.

**Figuur 16: Prijsverschil enkele bioproducten versus gangbaar in België (index : gangbaar = 100)**



Bron: GfK Panelservices Benelux

## 8. Samenvatting

---

Het aantal producenten van biologische landbouw en het areaal bleef in 2008 gelijk. In totaal stond 3.492 ha biologisch areaal onder controle. Dat is een minieme daling van 0,1% ten opzichte van 2007. Grasland en bodembedekkers maken 59% uit van het totale bio-areaal. De veestapel nam toe met 2%. Er is opnieuw een groei zichtbaar in het aantal runderen (+21%). Vooral het aantal melkkoeien is toegenomen (+18%). De biologische melkveehouderij kende een jaar van hoge prijzen. Het biologisch melkquotum in Vlaanderen bedroeg 6,1 miljoen liter, en de sector sprak van een jaar met marktevenwicht, met een tendens naar een tekort door de groeiende markt. Het fruit- en groentearaal groeit niet spectaculair, hoewel de vraag naar groenten duidelijk erg groot is als we naar het percentage kopers kijken (36% van de kopers koopt wel eens biogroenten).

De overheid besteedde 3,4 miljoen euro aan de sector in de vorm van onderzoek, promotiecampagnes, subsidiëring en vorming. Dat is 5% meer dan in 2007. 30% daarvan gaat rechtstreeks naar de producent als hectaresteen, investeringssteun en enkele kleinere maatregelen. De toename is hoofdzakelijk toe te schrijven aan extra betalingen voor de Europese promotiecampagnes.

De verkoop van biologische producten is sterk toegenomen. De aangegeven omzetten bij de controlebedrijven, die betrekking hebben op de volledige biologische agrovoedingskolom, vertonen een stijging van 34% en het GfK-consumentenpanel spreekt van 25% groei in de consumentenbestedingen. In deze cijfers zit wel een belangrijk deel inflatie doorgerekend. Bij de bereiders is er een belangrijke omzetstijging (+38%) in de verwerking en bewaring van groenten en fruit waar te nemen. Bioproducten zijn gemiddeld 33% duurder dan gangbare. Vooral appels en eieren zijn fors duurder geworden. In andere categorieën, zoals braadkip en rundvlees, is het prijsverschil met gangbaar kleiner geworden. Biologische producten vinden nog steeds voornamelijk hun weg naar de consument via supermarkten. De verkoop via gespecialiseerde winkels (natuurwinkels, bioshops...) is er echter ook sterk op vooruitgegaan en bereikt een aandeel van bijna 29% in de totale verkoop van biologische producten, tegenover 25% in 2007.

## Bronnen

---

Agence Bio (2008), *L'agriculture biologique Française*, édité par l'Agence Française pour le Développement et la Promotion de l'Agriculture Biologique

Willer H., Youssefi-Menzler M., Sorensen N. (2009), *"The World of Organic Agriculture : statistics and emerging trends 2008"*

The Soil Association (2008), *"Organic Marketing Report 2007"*

Boer & Tuinder (2 mei 2008), *Biozuivel in beweging*

Belbior (2007), *Vlaamse biozuivelsector : samen sterk*

Emmerik F. (2008), *Biologisch moet rustig groeien*

Kruiderink S. (2008), LNV afdeling Brussel, *Kansen op de Belgische Biomarkt*

Bundesanstalt für Landwirtschaft und Ernährung (2008), *Ökobarometer 2008 : discounter legen beim Verkauf von Bioprodukten zu*

Bund Ökologische Lebensmittelwirtschaft (2008), *Zahlen, Daten, Fakten : Die Biobranche 2008*

VILT (15 oktober 2008), *Snap niet waarom niet meer boeren omschakelen*

VILT (2 januari 2009), *Wie blijft voor hongerloon melk produceren?*

Taskforce Marktontwikkeling Biologische Landbouw, Biologica (2007) *Bio Monitor 2007 : cijfers en trends*

Strategisch Plan Biologische Landbouw 2008-2012, juni 2008

Bernaerts E., Coulier T., Demuyne E., Platteau J. en Tacquenier B. (2008), *Rentabiliteitsrapport land- en tuinbouw 2006*

Anca Bercovici (13 juni 2006), *Organic farming : a Romanian opportunity*

Guido Van Huylenbroeck et al (2005), *Biologische landbouw : mens, markt en mogelijkheden*

Zuivelzicht (22 januari 2009), *Nieuwe melkhandelaren hopen op betere tijden*



# Nuttige links

---

## Overheid

<http://lv.vlaanderen.be/nlapps/docs/default.asp?fid=34>  
Departement Landbouw en Visserij

[www.vlam.be](http://www.vlam.be)  
Vlaamse Centrum voor Landbouw- en Visserijmarketing

## Sector

[www. BioForum.be](http://www.BioForum.be) (website BioForum)  
Koepelorganisatie van de biosector

<http://www.integra-bvba.be/Nederlands/n-framebio.html>  
Controleorganisatie voor de biologische productie, verwerking en verdeling

<http://www.certisys.eu/fihtml/indexNEE.html>  
Controleorganisatie voor de biologische productie, verwerking en verdeling

## Onderzoek

[www.pcbt.be](http://www.pcbt.be)  
Interprovinciaal Proefcentrum voor de biologische teelt

[www.ilvo.vlaanderen.be](http://www.ilvo.vlaanderen.be)  
Instituut voor Landbouw- en Visserijonderzoek

[http://www.proefcentrum-kruishoutem.be/portal/page?\\_pageid=53.39052&\\_dad=portal&\\_schema=PORTAL](http://www.proefcentrum-kruishoutem.be/portal/page?_pageid=53.39052&_dad=portal&_schema=PORTAL)  
Het proefcentrum verricht onderzoek rond biologisch beschutte teelten

[www.nobl.be](http://www.nobl.be)  
Netwerk onderzoek biologische landbouw en voeding

## Internationaal

[www.biokennis.nl](http://www.biokennis.nl)  
Alle kennis uit het biologisch landbouw- en ketenonderzoek van Wageningen UR en het Louis Bolk Instituut

<http://www.fibl.org/> (Engels/Frans/Duits)  
Portaal voor Europese gegevens rond de biologische landbouw.

<http://www.orgprints.org/>  
Verzamelsite van internationale rapporten over biologische landbouw en voeding

<http://www.ifoam.org/> (Engels)  
Internationale coördinatie

## Lijst met tabellen en figuren

---

Figuur 1 : Biologisch areaal (omschakeling + biologisch) in de EU-27 in 2006 en 2007 .....	6
Figuur 2 : Indeling van de biologische bedrijven in grootteklassen, 2008.....	12
Figuur 3: Totaal aantal dieren en totaal aantal GVE, 2002-2008 .....	13
Figuur 4 : Evolutie van het areaal grasland+boomkweek en totaal biologisch areaal, 2002-2008.....	14
Figuur 5 : Evolutie van de gangbare en biologische melkprijs, 2002-2008, België ....	15
Figuur 6 : Aandeel van de categorieën marktdeelnemers in het totaal, 2007 .....	17
Figuur 7 : Procentuele verdeling van de overheidsuitgaven in begunstidengroepen, 2008.....	21
Figuur 8 : Evolutie van de overheidsuitgaven voor de biologische landbouwsector, 2000-2008.....	22
Figuur 9 : Evolutie van aantal biologische bedrijven, areaal onder controle, areaal met steun en uitbetaald bedrag hectarepremie, 1994-2008.....	23
Figuur 10 : Totale besteding aan biologische producten door de Belgische gezinnen .....	24
Figuur 11 : Totale bestedingen biovoeding in België per categorie .....	25
Figuur 12 : Percentage kopers van enkele bio verscategorieën in België .....	26
Figuur 13 : Besteding van enkele bio verscategorieën in België (in euro per capita op totale bevolking).....	27
Figuur 14 : Marktaandeel van bio per segment in 2008.....	27
Figuur 15: Distributiekanaal biologische voeding in België (aandelen op basis van bestedingen).....	28
Figuur 16 : Prijsverschil enkele bioproducten versus gangbaar in België (index : gangbaar = 100) .....	29
Tabel 1 : Biologische areaalgegevens, 2008 .....	11
Tabel 2 : Evolutie van het biologisch areaal in Vlaanderen, ingedeeld naar teeltgroep, 2002-2008.....	11
Tabel 3 : Opdeling van het aantal unieke producenten naar specialisatie, 2007-2008 .....	12
Tabel 4 : Evolutie van het aantal dieren per diercategorie, periode 2002-2008.....	13
Tabel 5 : Evolutie van de aangegeven omzet, geregistreerd bij Integra en Certisys, 2006-2007.....	18
Tabel 6 : Omzet ingedeeld naar NACE-bedrijfsactiviteiten voor de belangrijkste categorieën, 2006-2007.....	18
Tabel 7 : Indeling van de uitgavenposten in begunstidengroepen.....	20
Tabel 8 : Uniek aantal biologische percelen met agro-milieuovereenkomsten, campagnejaar 2008.....	22

## Bijlage: Areaal biologische plantaardige productie (2008)

Oppervlakte	aantal hectare		totaal
	Omschakeling	Bio	
<b>Akkerbouwgewassen</b>	<b>159,10</b>	<b>1.213,72</b>	<b>1.372,82</b>
maïs (korrel, silo, suiker)	47,22	154,72	201,94
wintertarwe + zomertarwe	9,00	75,20	84,20
wintergerst	0,00	2,91	2,91
zomergerst	14,51	31,89	46,40
winterrogge	0,00	5,80	5,80
zomerrogge	1,00	0,40	1,40
haver	8,45	25,07	33,52
triticale	8,23	97,75	105,98
spelt	5,62	53,92	59,54
andere granen	1,80	81,63	83,43
boekweit	0,50	0,00	0,50
textielvlas	0,00	0,00	0,00
vezelhenep	0,00	2,90	2,90
erwten (droog geoogst)			0,00
tuin- en veldbonen (droog geoogst)	0,00	0,00	0,00
zonnebloempitten	0,00	0,04	0,04
braak (faunabraak, spontane bedekking, poelen)	8,02	50,33	58,35
niet-bittere lupinen	0,00	9,69	9,69
vlinderbloemigen	6,87	28,95	35,82
non food	0,00	0,00	0,00
suikerbieten	4,63	0,20	4,83
voederbieten	4,05	9,00	13,05
klavers (grasklaver+klaver)	32,02	536,80	568,82
luzerne	3,58	11,48	15,06
voederwortelen	0,00	0,00	0,00
andere voedergewassen	1,20	13,26	14,46
tabak	0,00	0,00	0,00
hop	0,00	13,90	13,90
Kool- en raapzaad	1,75	4,71	6,46
zaden	0,00	0,01	0,01
cichorei	0,00	2,37	2,37
andere gewassen	0,65	0,79	1,44
<b>Sierteelt</b>	<b>0,00</b>	<b>0,79</b>	<b>0,79</b>
<b>Weiland en bossen</b>	<b>159,62</b>	<b>1.304,00</b>	<b>1.463,62</b>
permanent grasland	81,11	953,29	1.034,40
tijdelijk grasland	58,04	176,99	235,03
grassen (raaigras)	4,75	101,21	105,96
uitloop	0,00	4,38	4,38
boomkweek, bossen	6,20	62,55	68,75
gebieden met natuurwaarde (Natura 2000, VEN)	9,52	5,58	15,10
<b>Groenten</b>	<b>19,34</b>	<b>365,24</b>	<b>384,58</b>
Groenten onder glas (totaal)	0,94	17,36	18,30
stengelgroenten	0,00	4,34	4,34
andere vollegrondsgroenten	4,76	70,99	75,75
aardappelen	6,66	61,26	67,92
bladgroenten	0,25	7,91	8,16
kolen	2,36	44,83	47,19
peulvruchten	0,70	16,58	17,28
witloof	0,00	21,74	21,74
ui-achtigen	1,05	25,22	26,27
wortelen en knollen	1,01	37,76	38,77
vruchtgroenten	1,54	45,00	46,54
asperge	0,00	4,34	4,34
champignons	0,00	0,04	0,04
kruiden	0,07	7,87	7,94
<b>Fruit</b>	<b>28,29</b>	<b>242,24</b>	<b>270,53</b>
aardbeien	0,04	4,01	4,05
meerjarige fruitteelten	27,74	220,36	248,10
noten	0,00	1,01	1,01
kleinfruit	0,51	5,93	6,44
bessen	0,00	7,72	7,72
druiven	0,00	1,01	1,01
rabarber	0,00	2,20	2,20
<b>TOTAAL</b>	<b>366,35</b>	<b>3.125,99</b>	<b>3.492,34</b>

Bron: afdeling Duurzame Landbouwwontwikkeling op basis van Integra en Certisys